

(parts) ہیں۔ کسی پھول میں یا تو نر حصہ ہوگا یا مادہ حصہ یا نر اور مادہ دونوں حصے ہوں گے۔

پودے مختلف طریقوں سے اپنی نسل کی تولید کرتے ہیں۔ ان طریقوں کی زمرہ بندی دو طرح سے کی گئی ہے (i) غیر صنفی تولید (Asexual Reproduction) اور (ii) صنفی تولید (Sexual Reproduction)۔ غیر صنفی تولید میں پودے بغیر بیج کے پیدا ہوتے ہیں جب کہ صنفی تولید میں نئے پودے بیجوں سے حاصل ہوتے ہیں۔



سہیلی سمجھتی تھی کہ نئے پودے ہمیشہ بیجوں سے پیدا ہوتے ہیں۔ لیکن اس نے گنے آلو اور گلاب کے بیج کبھی نہیں دیکھے تھے۔ وہ یہ جاننا چاہتی ہے کہ ان پودوں میں تولید (Reproduction) کیسے ہوتی ہے۔

غیر صنفی تولید

غیر صنفی تولید میں نئے پودے بیجوں یا بذروں (spores) کے بغیر حاصل ہوتے ہیں۔

نباتاتی افزائش Vegetative propogation

یہ ایک قسم کی غیر صنفی تولید ہے جس میں نئے پودے جڑوں، تنوں

اپنی ہی نوع کی تولید تمام جاندار عضویوں کی خصوصیت ہے۔ اس بات کو آپ چھٹی کلاس میں ہی پڑھ چکے ہیں۔ مورثوں (Parents) کے ذریعہ نئے افراد کے پیدا ہونے کو تولید (Reproduction) کہا جاتا ہے۔ لیکن پودوں میں یہ تولید کیسے ہوتی ہے؟ پودوں میں تولید کے مختلف طریقے ہیں۔ اس باب میں ہم انہی طریقوں پر گفتگو کریں گے۔

12.1 تولید کے طریقے

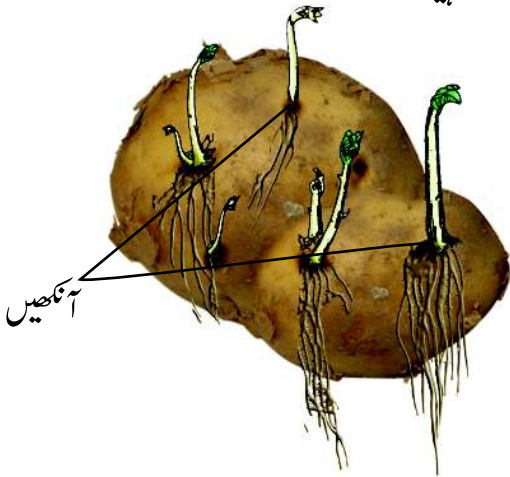
(Modes of Reproduction)

چھٹی کلاس میں آپ نے پھلنے والے پودوں کے مختلف حصوں کے بارے میں پڑھا ہے۔ پودوں کے مختلف حصوں کی ایک فہرست تیار کیجیے اور ہر ایک حصے کے کام بھی لکھیے۔ اکثر پودوں میں جڑیں، تنے اور پتے ہوتے ہیں۔ ان کو نباتاتی حصے (Vegetative Parts) کہتے ہیں۔ نشوونما کی ایک متعین مدت کے بعد اکثر پودوں میں پھول آنے شروع ہوتے ہیں۔ آپ نے موسم بہار میں آم کے پیڑوں میں پھول لگتے دیکھے ہوں گے۔ یہ وہی پھول ہیں جن سے ہمیں رس بھرے آم ملتے ہیں جن کا لطف ہم گرمیوں میں لیتے ہیں۔ ہم پھل کھا لیتے ہیں اور گھٹلی (Seed) پھینک دیتے ہیں۔ بیج پھوٹ آتے ہیں اور ان سے نئے پودے بن جاتے ہیں۔ پودوں میں پھول کیا کام کرتے ہیں؟ پودوں میں پھول تولید (Reproduction) کا کام کرتے ہیں۔ پھول، پودوں کے تولیدی حصے (Reproductive

(Shoots) بن جاتی ہیں گره پر پتے کے منسلک ہونے کا نقطہ گوشہ گره (Axis) کہلاتا ہے) پتوں کی کلیوں (buds) کو نباتاتی کلیاں کہا جاتا ہے (شکل 12.2) کلی (bud) ایک چھوٹے سے تنے پر مشتمل ہوتی ہے جس کے چاروں طرف ایک دوسرے پر چڑھی ہوئی نازک پتیاں لپٹی ہوتی ہیں۔ یہ نباتاتی کلیاں بھی نئے پودوں کو جنم دیتی ہیں۔

مشغلہ 12.2

ایک تازہ آلو لیجیے اور کسی کلاں نما شیشے (Magnifying glass) کی مدد سے اس پر دھبوں کے نشانات کا مشاہدہ کیجیے۔ آپ کو ان میں کلیاں (buds) نظر آئیں گی۔ ان کلیوں (buds) کو آنکھیں (Eyes) بھی کہا جاتا ہے۔ آلوں کے کئی ٹکڑے آنکھوں کے پاس سے لیجیے اور ان کو مٹی میں دبا دیجیے۔ چند روز تک باقاعدگی کے ساتھ ان ٹکڑوں کو پانی دیجیے اور ان کی بڑھوتری کا مشاہدہ کرتے رہیے۔



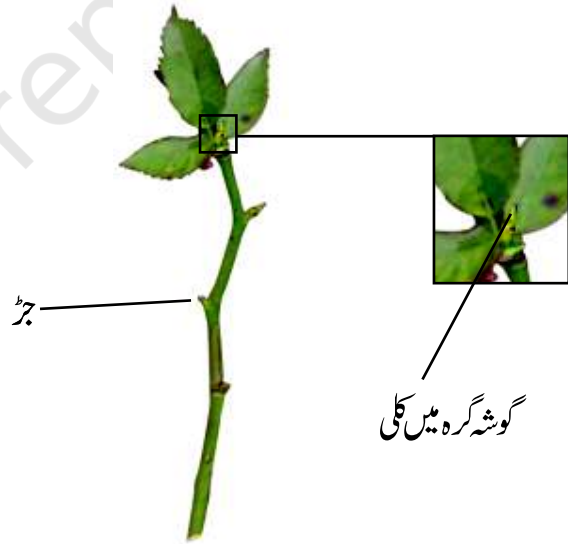
شکل 12.2 (آلو کا پودا آنکھ سے کلیاتے ہوئے)

اس طرح آپ ادراک یا ہلدی بھی اگا سکتے ہیں (شکل 12.3)

پتوں اور کلیوں سے پیدا ہوتے ہیں۔ چونکہ ان میں تولید پودے کے نباتاتی اجزاء کے ذریعے انجام پاتی ہے اس لیے اس کو نباتاتی افزائش (Vegetative propagation) کہتے ہیں۔

مشغلہ 12.1

گلاب یا چمپا کی ٹہنی کو گره (Node) سے کاٹ لیجیے۔ ٹہنی کے اس ٹکڑے کو دبہ (cutting) کہا جاتا ہے۔ دبے کو مٹی میں دبا دیجیے۔ گره، تنے یا شاخ کا وہ حصہ ہے جس پر پتہ پھوٹتا ہے (شکل 12.1) اس دبے کو روزانہ پانی دیجیے اور اس کی نشوونما کا مشاہدہ کرتے رہیے مشاہدہ کیجیے کہ جڑوں کے نکلنے اور نئے پتوں کے آنے میں کتنے دن لگے ہیں۔ یہی مشغلہ آپ پانی کے جار میں مٹی پلانٹ کو اگا کر کیجیے اور اپنے مشاہدات کو قلم بند کیجیے



شکل 12.1 گلاب کا دبہ

آپ نے کلیوں کو پھول بننے دیکھا ہوگا۔ پھولوں کی کلیوں کے علاوہ گوشہ گره (axil) پر پتوں کی کلیاں بھی ہوتی ہے جو کوئلیس

بوجھو یہ پوچھنا چاہتا ہے کہ کیا نباتاتی افزائش
(Vegetative Propagation) کا کوئی
فائدہ ہے



نباتاتی افزائش سے پودوں کے اگنے میں کم وقت لگتا ہے اور
ان میں ان پودوں کے مقابلے جو بیجوں سے اگتے ہیں، پھل پھول
بھی جلدی آتے ہیں۔ نئے پودے اپنے مورث (Parent) کی
حقیقی نقل ہوتے ہیں کیونکہ وہ تنہا مورث سے پیدا ہوتے ہیں اس
باب میں آپ پڑھیں گے کہ صنفی تولید کے ذریعہ پیدا ہونے والے
پودوں میں دونوں مورثوں (Parent) کی حقیقی نقل ہوتے ہیں۔
صنفی تولید کے نتیجے میں پودے بیج پیدا کرتے ہیں۔

خمیر (Yeast) جیسے چھوٹے عضویوں کے بارے میں آپ
پہلے پڑھ چکے ہیں کہ وہ صرف خوردبین سے نظر آ سکتے ہیں۔ اگر ان
کو کافی مقدار میں تغذیہ مل جائے تو یہ ہر چند گھنٹے میں بڑھتے جاتے
ہیں۔ یاد رکھیے کہ خمیر ایک خلوی عضویہ ہے۔ آئیے دیکھتے ہیں کہ ان
میں تولید (Reproduction) کس طرح ہوتی ہے۔

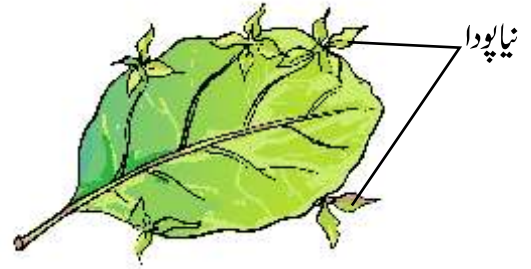
مشغلہ 12.3

(اس مشغلہ کو استاد کر کے دکھائیں)

خمیر کا ٹکڑا یا خمیر پاؤڈر کسی بیکری یا کیمسٹ (Chemist) کی
دوکان سے لیجیے۔ ایک چٹکی خمیر لے کر کسی پانی والے ظرف میں
ڈال دیجیے۔ چمچ بھر چینی ڈال کر ہلایئے تاکہ چینی گھل جائے۔
کمرے کے کسی گرم حصے میں اس کو رکھ دیجیے۔ ایک گھنٹے کے بعد
اس مائع کا ایک قطرہ کانچ کی ایک سلانڈر ڈالیے اور خوردبین سے



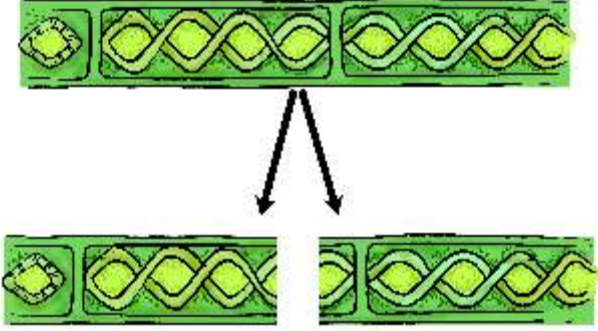
شکل 12.3 ادراک کا پودا نئے کلمے پھوٹتے ہوئے
برایونی لیم (Bryophyllum) (کلمے دار پتوں والے پودے)
اس پودے کے پتے پھوٹتے ہیں اس کے پتوں کے حاشیوں پر
کلیاں ہوتی ہیں (شکل 12.4)۔ اگر اس پودے کا پتہ نرم زمین پر
گر جاتا ہے تو ہر کلی سے نیا پودا اگ آتا ہے۔



شکل 12.4 برایونی لیم کا پتہ جس کے حاشیہ پر کلیاں ہیں
کچھ پودوں کی جڑیں بھی نئے پودوں کو جنم دیتی ہیں۔ شکر قندی اور
ڈاہلیا اس کی مثالیں ہیں۔ کیلیٹس کی قسم کے پودے اس وقت نئے
پودوں کو جنم دیتے ہیں جب ان کے حصوں کو ان کے جسم کے اصل
حصے سے الگ کر لیا جاتا ہے۔ ہر الگ کیے گئے حصے سے ایک نیا
پودا اگتا ہے۔

پودوں میں تولید

ڈھک لیتی ہے۔

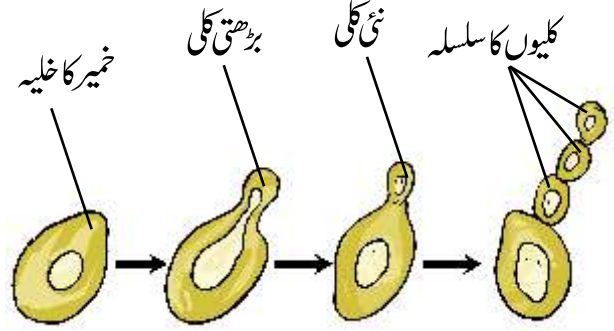


شکل 12.6 اسپائی روگیرا (Spirogyra) میں پارگی بذرہ کی تشکیل (Spore Formation)

پہلے باب میں آپ نے پڑھا ہے کہ ان بذروں سے جو ہوا میں موجود ہوتے ہیں۔ روٹی کے ٹکڑے پر پھپھوندی (Fungi) آگ آتی ہے۔ مشغلہ 1.2 کو دوبارہ کیجیے اس روٹی کے اوپر روٹی کی طرح کی جالی میں بذروں کو دیکھیے۔ جب بذرے خارج ہوتے ہیں تو ہوا میں اڑتے رہتے ہیں۔ چونکہ یہ ہلکے بہت ہوتے ہیں اس لیے لمبے لمبے فاصلوں کو طے کر لیتے ہیں۔

بذروں (spore) میں غیر صنفی تولید ہوتی ہے۔ ہر بذرہ ایک سخت قسم کی حفاظتی پرت سے ڈھکا ہوتا ہے جس کی وجہ سے وہ نامساعد حالات جیسے اونچا درجہ حرارت اور کم رطوبت (low humidity) وغیرہ کا مقابلہ آسانی سے کر لیتا ہے۔ یہی وجہ ہے کہ بذرے لمبے عرصے تک زندہ رہتے ہیں۔ مساعد (Favourable) حالات میں بذرہ پھوٹ نکلتا ہے اور ایک نیا فرد بن جاتا ہے۔ ماس (Moss) اور فرن (Ferns) جیسے پودے بھی بذروں کے ذریعے ہی (شکل 12.8) تولید ہوتی ہے۔

اس کا مشاہدہ کیجیے۔ آپ کو کیا نظر آ رہا ہے۔ آپ کو خمیر کے نئے خلیے بننے نظر آ رہے ہوں گے۔ (شکل 12.5)



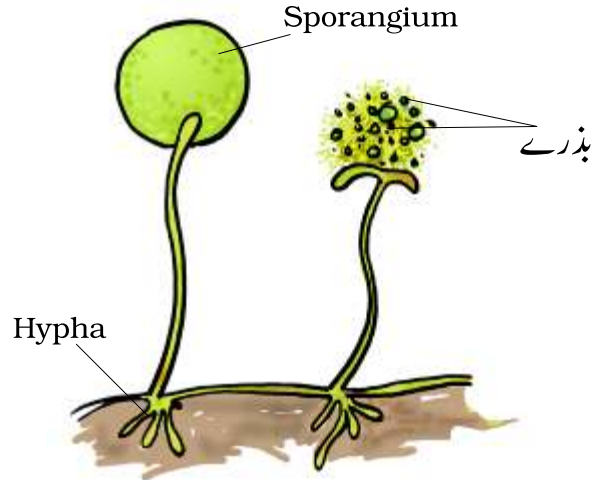
شکل 12.5 کلیانے کے ذریعے خمیر میں تولید

خمیر کے خلیے سے بلب کی طرح کا جو حصہ آگے کو نکل رہا ہے وہ کلی (bud) کہلاتا ہے۔ کلی آہستہ آہستہ بڑھتی ہے اور اپنے مورث خلیے سے جدا ہو کر خمیر کا نیا خلیہ بناتی ہے۔ خمیر کا نیا خلیہ برھتا ہے، بڑا ہوتا ہے اور خمیر کے نئے خلیوں کی تولید کرتا ہے۔ اگر یہ عمل جاری رہتا ہے تو مختصر سی مدت میں ہی خمیر کے خلیوں کی بڑی تعداد پیدا ہو جاتی ہے۔

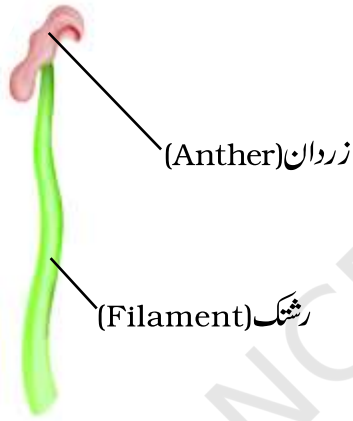
پارگی (Fragmentation)

آپ نے حوض وغیرہ میں جہاں پانی ٹھہرا رہتا ہے۔ نیچے ہرے رنگ کے ٹکڑے دیکھے ہوں گے یہ الگی (Algae) ہیں۔ جب پانی اور مغذیات یہاں ہوں تو الگا (Alga) آگ آتی ہے اور پارگی (Fragmentation) کے ذریعے بہت تیزی سے چند در چند ہو جاتی ہے۔ ایک الگا دو یا دو سے زیادہ ٹکڑوں میں ٹوٹ جاتی ہے اور یہ نئے ٹکڑے یا پارے نئے افزا بن جاتے ہیں (شکل 12.6) یہ عمل جاری رہتا ہے اور یہ بہت مختصر سی مدت میں ایک بڑے رقبے کو

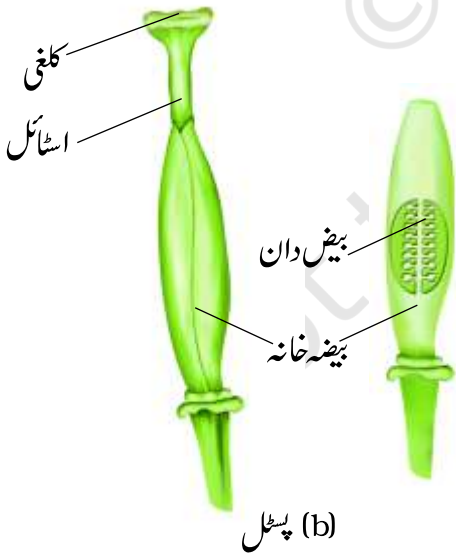
لیجیے اور اس کے تولیدی حصوں کو الگ الگ کر دیجیے۔ زرشے اور پستل (Pistil) کے مختلف حصوں کا مطالعہ کیجیے۔ جن پھولوں میں صرف پستل (مادہ تولیدی حصہ) یا صرف زرشے (نر تولیدی حصہ) ہوتا ہے ہے انہیں یک صنفی پھول کہتے ہیں اور جن پھولوں میں زرشے اور پستل دونوں ہوتے ہیں ان کو دو صنفی پھول (Bisexual Flowers) کہتے ہیں۔ اناج، پیپتا اور لکڑی یک صنفی پھول پیدا کرتے ہیں جب کہ سرسوں، گلاب اور پٹوینا کے پھول دو صنفی ہیں۔



شکل 12.7 پھپھوندی میں بزرے کی تشکیل کے ذریعے تولید

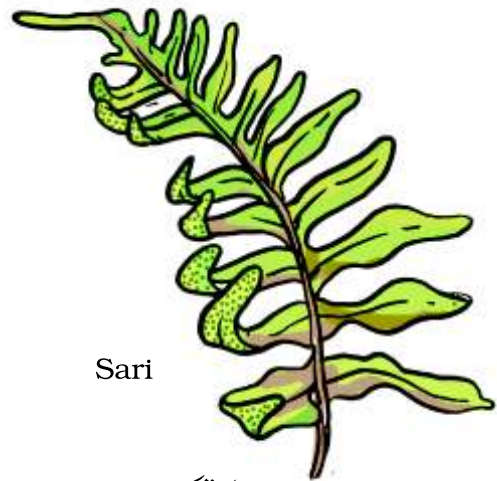


(a) زرشے (stamen)



(b) پستل

شکل 12.9 تولیدی حصے



شکل 12.8 فرن میں بزرے کی تشکیل کے ذریعے تولید

12.2 صنفی تولید

(Sexual Reproduction)

پھول کی ساخت کے بارے میں آپ پہلے ہی پڑھ چکے ہیں۔ یہ بھی آپ جانتے ہیں کہ پھول پودے کا تولیدی حصہ ہیں۔ زرايشے (stamens) نر تولیدی حصہ ہیں اور پستل (Pistil) مادہ تولیدی حصہ ہیں (شکل 12.9)

سرسوں / گڑھل (چائنا روز) / پٹوینا (Petunia) کا پھول

پودوں میں تولید

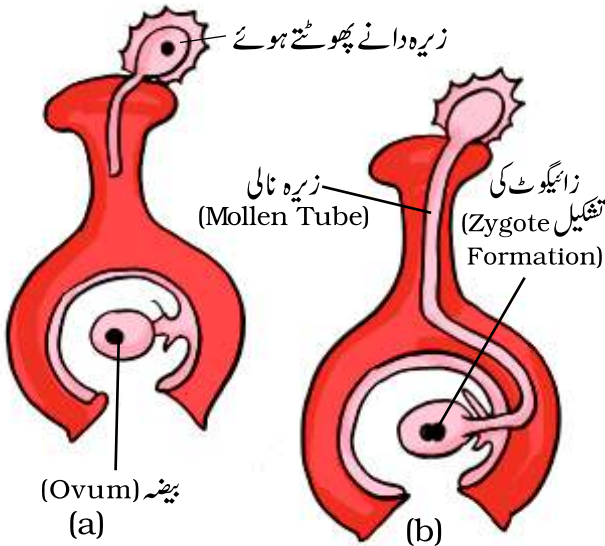
پرت ہوتی ہے جو ان کو خشک ہونے سے محفوظ رکھتی ہے۔ چونکہ زیرہ دانے (Pollen grains) ہلکے ہوتے ہیں اس لیے ان کو ہوا یا پانی اپنے ساتھ بہا لے جاتے ہیں۔ کیڑے بھی پھولوں کے پاس جاتے ہیں اور اپنے جسموں پر زیرہ دانے لیے پھرتے ہیں۔ کچھ زیرہ اپنی ہی قسم کے پھول کی کلغی (stigma) پر جا گرتا ہے۔ زردان (Anther) سے پھول کی کلغی (stigma) کی طرف زیرہ کے منتقل ہونے کو زیرگی (pollination) کہتے ہیں۔ اگر زیرہ اسی پھول کی کلغی پر گرتا ہے تو اسے خود زیرگی (self pollination) کہتے ہیں۔ جب پھول کا زیرہ اسی پودے کے کسی دوسرے پھول کی کلغی پر بیٹھتا ہے، یا پھر اسی قسم کے پودے کے کسی پھول کی کلغی پر بیٹھتا ہے تو اسے مخلوط زیرگی (Cross Pollination) کہتے ہیں۔ بوجھو جاننا چاہتا ہے کہ پھول عام طور پر اتنے رنگ برنگے، خوبصورت اور خوشبودار کیوں ہوتے ہیں۔ کیا ایسا کیڑوں کو لبھانے کے لیے ہوتا ہے شکل 12.10 (a) اور (b)

یک صنفی نر پھول اور یک صنفی مادہ پھول ایک پودے میں بھی ہو سکتے ہیں اور مختلف پودوں میں بھی ہو سکتے ہیں زریشے (stamen) کے زردان (Anther) اور ریشک (Filament) کی پہچان کیجیے (شکل 12.9) زردان میں زیرہ دانے (Pollen grains) ہوتے ہیں جو نر زواجہ (Male gametes) کی تولید کرتے ہیں۔ پسٹل (Pistil)، ایک کلغی (Stigma)، اسٹائل (style) اور بیضہ خانہ (Ovary) پر مشتمل ہوتا ہے۔ بیضہ خانہ (Ovary) میں ایک یا ایک سے زیادہ بیضہ دن (Ovules) ہوتے ہیں۔ مادہ زواجہ (Female gametes) یا بیضہ (Egg) ایک بیضہ دان (ovule) میں بنتا ہے۔ صنفی تولید میں نر اور مادہ زواجہ مل کر ایک زانی گاٹ (Zygote) بناتے ہیں۔

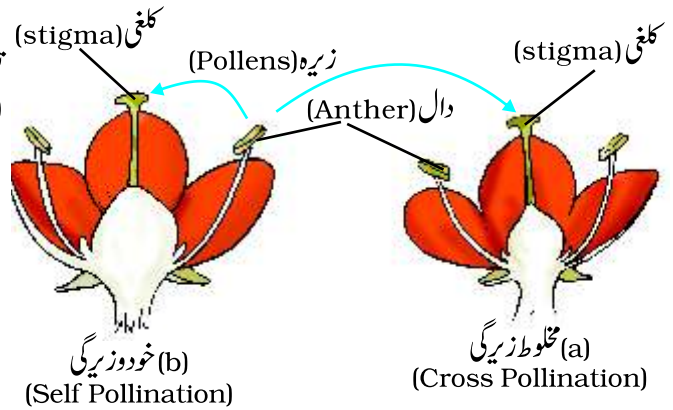
بوجھو یہ جاننا چاہتا ہے کہ زیرہ دانہ میں نر زواجہ بیضہ دان میں موجود مادہ زواجہ تک کیسے پہنچتا ہے۔

زیرگی (Pollination)

عام طور پر زیرہ دانوں (Pollen grains) پر ایک سخت محافظ



شکل 12.11 باروری (Fertilization) زانی گاٹ کی تشکیل (Zygote Formation)



شکل 12.10 پھولوں میں زیرگی

کچھ پھل گودے دار اور سیلے ہوتے ہیں، جیسے آم، سیب اور سنترہ، کچھ سخت ہوتے ہیں جیسے بادام اور خروٹ [شکل 12.2(a) اور (b)]

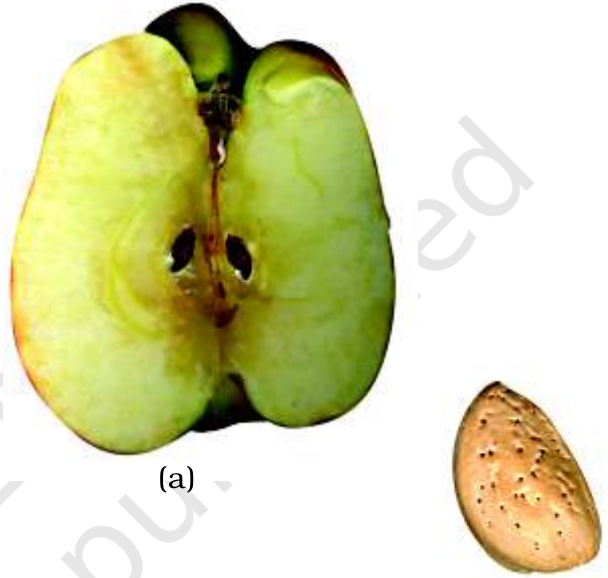
12.4 بیجوں کا انتشار (Seed Dispersed)

فطرت کے اندر ایک ہی قسم کے پودے مختلف جگہوں پر اگتے ہیں۔ ایسا اس لیے ہوتا ہے کہ بیج مختلف مقامات پر منتشر ہو جاتے ہیں۔ آپ کبھی جنگل میں جائیے یا پارک میں جائیے یا کسی میدان میں چلے جائیے تو ہو سکتا ہے کہ آپ کو کیڑوں پر بیج یا پھل چپکے ہوئے نظر آئیں۔ کبھی آپ نے سوچا کہ یہ بیج آپ کے کپڑوں پر کیسے لگ گئے۔ آپ کے خیال میں اگر کسی پودے کے سبھی بیج ایک ہی جگہ گرے اور وہاں اُگ آتے تو کیا ہوتا؟ اگر ایسا ہوتا تو سورج کی روشنی، پانی، معدنیات اور جگہ کے لیے سخت مقابلہ ہوتا اور نتیجے میں بیج تندرست پودے نہ بن پاتے۔ بیجوں کے انتشار سے پودوں کو بڑا فائدہ ہوتا ہے۔ اس سے پودے اور اس کی چھوٹی پود کے درمیان روشنی، پانی اور معدنیات کے لیے مقابلہ آرائی ختم ہو جاتی ہے۔ اس سے ایک فائدہ یہ بھی ہے کہ پودوں کو پھلنے پھولنے اور نئی جگہیں تلاش کرنے میں آسانی ہوتی ہے۔

پودوں کے بیجوں اور پھلوں کو ہوا، پانی اور جانور لیے پھرتے ہیں۔ ڈرم اسٹک (Drumstick) اور پیپل جیسے پودوں کے پر دار بیج [شکل 12.3(a)] گھاس کے بیج یا آک (مدار) کے بالدار بیج اور ایسے ہی گیندے کے پھل [شکل 12.4(a) اور (b)] ہوا چلنے سے بہت دور تک اڑے چلے جاتے ہیں۔

باروری Fertilization

زواجوں (gametes) کے ملنے (fusion) کے بعد جو خلیہ بنتا ہے اسے زائیگوٹ (Zygote) کہا جاتا ہے۔ نر اور مادہ زواجوں (gametes) کے ملنے کے عمل کو (جس سے زائیگوٹ بنتا ہے)



شکل 12.12 (a) سیب کا ٹکڑا (b) بادام

باروری (Fertilization) کہا جاتا ہے (شکل 12.11) زائیگوٹ ہی ایک جنین (Embryo) بن جاتا ہے۔

12.3 پھلوں اور بیجوں کا بنا

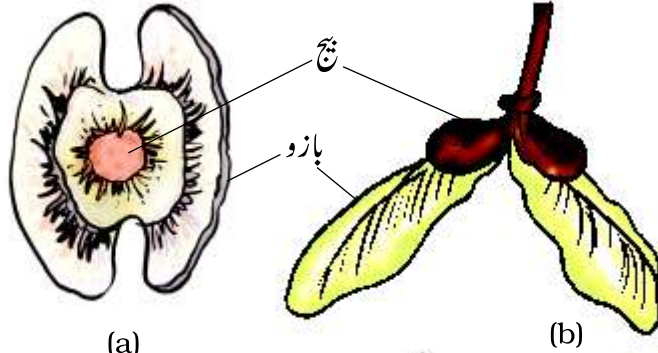
(Fruits and Seed Formation)

باروری کے بعد بیضہ خانہ (Ovary) ایک پھل کی شکل میں نشوونما پانے لگتا ہے اور پھول کے دوسرے حصے جھڑ جاتے ہیں۔ پھل دراصل (Ripened) بیضہ خانہ ہے۔ بیج بیضہ دانوں سے نشوونما پاتے ہیں۔ بیج میں ایک جنین (Embryo) ہوتا ہے جو بیج کی محفوظ پرت میں بند ہوتا ہے۔

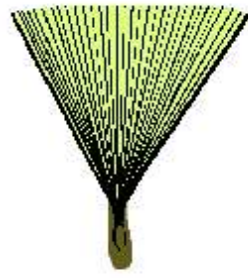
پودوں میں تولید

مقامات پر لے جاتے ہیں Xanthium اور Urena اسی قسم کے پودوں کی ہی مثالیں ہیں (شکل 12.15) کچھ پھلوں کے بیج اچانک پھٹ جانے کی وجہ سے بھی منتشر ہو جاتے ہیں۔ یہ بیج اپنے مورث پودے سے بہت دور بکھر جاتے ہیں۔ ارٹھی (castor) اور بلستان (Balsam) کے ساتھ ایسا ہی ہوتا ہے۔

کچھ بیجوں کا انتشار پانی کے ذریعہ ہوتا ہے۔ ان بیجوں یا پھلوں میں عام طور پر اسفنجی یا ریشہ دار بیرونی پرت کی شکل میں پانی میں بہتے رہنے کی صلاحیت ہوتی ہے۔ کچھ بیجوں کو جانور بھی منتشر کرتے ہیں خاص طور پر شوکہ دار بیج (spiny seeds) جن کے خارجہ جانوروں کے جسم سے چمٹ جاتے ہیں اور جانور ان کو دور دراز



شکل 12.13 (a) ڈرم اسٹک اور (b) پیل کے بیج



(a)



(b)

شکل 12.4 (a) گیندے کے بال دار پھل اور (b) آک (مدار) کے بال دار بیج



شکل 12.15 Xanthium

کلیدی الفاظ

زیرہ نلی Pollen Tube	غیر صنفی تولید Asexual Reproduction
زیرگی Pollination	کلینا Budding
بیجوں کا انتشار Seed Dispersion	جنین Embryo
صنفی تولید Sexual Reproduction	باروی Fertilization
بذرہ Spore	پارگی Fragmentation
اسپورینجیم Sporangium	زواجے Gametes
نباتاتی افزائش Vegetative Propagation	نسیجہ Hypha نباتاتی افزائش
زائی گوٹ Zygote	بیضہ دان Ovule
	زیرہ دانے Pollen grain

آپ نے سیکھ لیا

- تمام عصبویے اپنی ہی نوع کی تولید کرتے ہیں یا ان کو چند در چند کر دیتے ہیں
- پودوں میں دو قسم کی تولید ہوتی ہے ایک (i) صنفی تولید اور دوسرے (ii) غیر صنفی تولید
- غیر صنفی تولید کے کئی طریقے ہیں: مثلاً پارگی (Fragmentation)، کلیانا Budding بذریعہ بنانا (Spore Formation) اور نباتاتی افزائش
- صنفی تولید میں نر اور مادہ رواجے ملتے ہیں۔
- نباتاتی افزائش (Vegetative Propagation) میں مختلف نباتاتی حصوں (مثلاً جڑوں، پتوں اور تنوں سے نئے پودوں کی تولید ہوتی ہے۔
- پھول، پودے کا تولیدی حصہ ہے۔
- ایک پھول یک صنفی بھی ہو سکتا ہے جس میں صرف نر تولیدی حصہ ہو یا مادہ تولیدی حصہ ہو
- دو صنفی پھول میں نر تولیدی حصہ بھی ہوتا ہے اور مادہ تولیدی حصہ بھی۔
- نر زواجے (Male gametes) زیرہ دانوں کے اندر پائے جاتے ہیں جب کہ مادہ زواجے بیضہ دان (Ovule) کے اندر پائے جاتے ہیں۔
- ایک پھول کے زردان (Anther) سے اسی پھول یا دوسرے پھول کی کلغی (stigma) میں زیرہ دانوں کا منتقل ہونا زیریگی (Pollination) کہلاتا ہے
- زیریگی دو قسم کی ہوتی ہے ایک خود زیریگی (self-Pollination) اور دوسرے مخلوط زیریگی (Cross-Pollination) خود زیریگی میں زیرہ دانے زردان سے اسی پھول کی کلغی میں منتقل ہوتے ہیں جب کہ مخلوط زیریگی میں، زیرہ دانے ایک پھول سے اسی قسم کے دوسرے پھول کی کلغی میں منتقل ہوتے ہیں۔
- پودوں میں زیریگی ہوا، پانی اور حشرات کی مدد سے ہوتی ہے
- نر اور مادہ زواجوں کا ملنا بارودی کہلاتا ہے۔
- بارور بیضہ زائی گوٹ (Zygote) کہلاتا ہے۔ زائی گوٹ، جنین (Embryo) کی شکل میں نشوونما

پاتا ہے۔

- پھل ایک تیار (mature) بیضہ خانہ (ovary) ہے جب کہ بیضہ دان (Ovule) بیج کی شکل میں نشوونما پاتا ہے جس کے اندر نمونہ پذیر جنین ہوتا ہے۔
- ہوا، پانی اور جانور بیجوں کے انتشار میں مددگار ہوتے ہیں۔
- بیجوں کا انتشار درج ذیل امور میں پودوں کی مدد کرتا ہے۔
 - (i) پودوں کے ایک جگہ ازدحام کو روکنے میں
 - (ii) دھوپ، پانی اور معدنیات کے لیے پودوں کے درمیان مقابلہ آرائی کو روکنے میں
 - (iii) نئے مسکنوں کی تلاش کرنے میں

مشقیں

- 1- خالی جگہوں کو پُر کیجیے
(a) مورث کے بناتاتی حصے سے نئے افراد کی تولید..... کہلاتی ہے
(b) پھول میں صرف نر تولیدی حصہ ہو یا صرف مادہ تولیدی حصہ ہو ایسے پھول کو..... کہا جاتا ہے۔
(c) زردان سے اسی پھول یا اسی نوع کے دوسرے پھول کی کلغی میں زیرہ دانوں کی منتقلی..... کہلاتی ہے۔
(d) نر اور مادہ زواجوں کا ملنا..... کہلاتا ہے۔
(e) بیجوں کا انتشار..... اور..... کے ذریعے ہوتا ہے
- 2- غیر صنفی تولید کے مختلف طریقے بتائیے۔ مثالیں بھی دیجیے۔
- 3- وضاحت کیجیے کہ آپ صنفی تولید سے کیا سمجھتے ہیں
- 4- غیر صنفی اور صنفی تولید کے درمیان فرق واضح کیجیے
- 5- پھول کے تولیدی حصوں کا خاکہ بنائیے۔
- 6- خود زریگی اور مخلوط زریگی کے درمیان فرق واضح کیجیے
- 7- باروری کا عمل پھولوں میں کس طرح ہوتا ہے۔
- 8- وہ مختلف طریقے بتائیے جن سے بیج منتشر ہوتے ہیں

9- کالم A اور کالم B سے مناسب الفاظ منتخب کر کے جوڑے بنائیے

کالم B	کالم A
(i) میپل	(a) کلی
(ii) اسپائی روگیر (Spyrogyra)	(b) آنکھیں
(iii) خمیر	(c) پارگی
(iv) روٹی کی پھھوندی (Bread Mould)	(d) بازو/پر Wings
(v) آلو	(e) بذرے
(vi) گلاب	

10- صحیح جواب پر (✓) نشان لگائیے۔

- (a) پودے کا تولیدی حصہ ہے
- (i) پتہ (ii) تنا (iii) جڑ (iv) پھول
- (b) نر اور مادہ زواجوں کے ملنے کا عمل کہلاتا ہے
- (i) باروی (ii) زیرگی (iii) تولید (iv) بیج کی تشکیل
- (c) تیار بیضہ خانہ بناتا ہے
- (i) بیج (ii) زرریشہ (iii) پستل (iv) پھل
- (d) بذرہ پیدا کرنے والا پودا ہے
- (i) گلاب (ii) روٹی کی پھھوند (iii) آلو (iv) ادراک
- (e) Bryophyllum کس کے ذریعے عمل تولید انجام دیتا ہے
- (i) تنا (ii) پتے (iii) جڑیں (iv) پھول

توسیعی آموزش مشغلے اور پروجیکٹ

- 1- مختلف قسم کے لیکٹس کے دبے اکٹھا کر کے خود اپنا لیکٹس کا باغ بنائیے۔ ایک ہی چپے برتن میں یا الگ الگ گملوں میں ان کی مختلف قسموں کو لگائیے۔

2- پھل مارکیٹ میں جائے اور جتنے مقامی پھل ہوں ان کو اکٹھا کیجیے۔ اگر بہت سے پھل دستیاب نہ ہوں تو آپ ٹماٹر اور کھیرا ککڑی بھی اکٹھا کر سکتے ہیں (یہ بھی پھل ہیں، ہم بھلے ہی ان کو سبزی کے طور پر استعمال کرتے ہوں۔ مختلف پھلوں کی شکلیں بنائیں۔ پھل کاٹیں اور بیجوں کو بغور دیکھیے۔ پھلوں اور ان کے بیجوں کی خصوصیات تلاش کیجیے۔ چاہیں تو اس ویب سائٹ کو دیکھیے

www.saps.plantsci.cam.ac.uk/fscfruit/dispersal/pdf.

آپ کسی لائبریری میں جا کر بھی اس بارے میں معلومات حاصل کر سکتے ہیں۔

3- تین مختلف پھل دار پودوں کے بارے میں سوچیے۔ یاد رکھیے کہ بہت سی سبزیاں بھی پودوں کے پھل ہی ہیں۔ اپنے اساتذہ، والدین اور کاشت کاروں، پھل اگانے والوں اور زراعتی ماہرین سے (اگر یہ لوگ قریبی مل جائیں تو) بحث و مباحثہ کیجیے اور ان سے بیجوں کے انتشار کے بارے میں معلوم کیجیے۔ اپنے ڈیٹا کو ذیل میں دی گئی جدول میں قلم بند کیجیے

نمبر شمار	پھل دار پودے کا نام	کس ذریعے سے بیج منتشر ہوتے ہیں	بیج کا وہ حصہ جو انتشار میں مددگار ہے
1			
2			
3			

4- مان لیجیے کہ ایک کلچر ڈش میں کسی ایک مخصوص قسم کے عضویے کا ایک فرد ہے جو غیر صنفی تولید کے ذریعے ایک گھنٹے میں خود کو دو گنا کر لیتا ہے۔ دیکھیے دس گھنٹوں کے بعد کلچر ڈش میں موجود اسی قسم کے عضویے کے افراد کی کیا تعداد ہوگی۔ ایسے افراد کی کالونی کو جو ایک ہی مورث سے پیدا ہوتے ہیں 'کلون' کہا جاتا ہے۔

آپ مزید معلومات کے لیے مندرجہ ذیل ویب سائٹ ملاحظہ کر سکتے ہیں۔

www.edumedia.sciences.com/a437-12-blog-call.html