

سرمایہ حصص کا حسابی عمل

(Accounting for Share Capital)

1

کمپنی، پیکر تنظیم کی ارتقائی اشکال تنظیم میں تیسرا مرحلہ ہوتی ہے اس کے سرمائے کے لیے بڑی تعداد میں لوگ اعانت کرتے ہیں جو حصہ دار کہلاتے ہیں نیز یہ کمپنی کے حقیقی مالک بھی ہوتے ہیں۔ لیکن تمام لوگوں کا کمپنی کی انتظامیہ میں حصہ لینا ممکن نہیں ہوتا ہے اور نہ ہی یہ پسندیدہ امر تصور کیا جاتا ہے۔ لہذا یہ کمپنی امور کے نظم میں اپنے نمائندوں کے طور پر بورڈ آف ڈائریکٹرز کا انتخاب کرتی ہے۔

نی الحقیقت کسی کمپنی کے تمام امور کمپنی ایکٹ 1956 کے قوانین کی زیر نگرانی ہوتے ہیں۔ کمپنی سے مراد وہ کمپنی ہوتی ہے جو کمپنیز ایکٹ 1956 کے تحت تشکیل دی گئی ہو یا پھر اس سے قبل کے کسی کمپنی ایکٹ کے تحت درج فہرست ہو۔ چیف جسٹس مارشل کے مطابق ”کمپنی ایک شخص ہے مصنوعی، غیر محسوس غیر مرئی اور صرف قانون کی نظر میں اس کا وجود ہوتا ہے۔ محض قانون کی تخلیق ہوتے ہوئے یہ صرف ان جائیدادوں کی مالک ہوتی ہے جسے اس کی تخلیق کا چارٹر (قانون) عطا کرتا ہے۔ یا تو بیانیہ طور پر یا اس کے حقیقی وجود کے لیے واقعاتی طور پر“

کمپنی عام طور پر اپنا سرمایہ حصص (جو حصہ سرمایہ کہلاتا ہے) قرض نامے (ڈبچرز) کی شکل میں اکٹھا کرتی ہے۔ اس باب میں آپ کمپنی کے حصہ سرمایہ کے حسابی عمل کے بارے میں معلومات حاصل کریں گے۔

مقاصد آموزش

- اس باب کا مطالعہ کرنے کے بعد آپ: ایک کاروباری تنظیمی شکل کے طور پر مشترک سرمایہ کمپنی کی بنیادی نوعیت اور مختلف قسم کی کمپنیاں جو اپنے ممبران کی ذمہ داری پر منحصر ہیں، کے بارے میں بتائیں گے۔
- کسی کمپنی کے ذریعہ جاری کردہ مختلف اقسام کے حصص کے بارے میں بیان کریں گے۔
- تناسب پر، پر پیچیدہ پر اور بڑے پر جاری کردہ، حصص مع زائد اعانت (چندہ) کے حسابی عمل کی وضاحت کریں گے۔
- تغییر پذیر حالات میں ضبطی حصص اور ضبط شدہ حصص کے مکرر اجراء کے حسابی عمل کا خاکہ بنا سکیں گے۔
- حصص کے ضبط کر لیے جانے کے بعد سرمایہ ریزو (ذخیرہ) میں منتقل کی جانے والی رقوم کا حساب لگا سکیں گے۔
- حصص کے مکرر اجراء کے بارے میں وضاحت کر پائیں گے۔ اور
- ضبطی حصص کھانا تیار کریں گے۔

کھاتہ داری: کمپنی کھاتے اور مالیاتی گوشواروں کا تجزیہ

1.1 کمپنی کی خصوصیات (ہیٹ)

کمپنی کو افراد کی ایک انجمن کے طور پر دیکھا جاسکتا ہے جو مشترک اسٹاک کے لیے زرفراہم کرتی ہے اور اسے مشترک مقصد کے لیے استعمال کرتی ہے۔ یہ ایک مصنوعی فرد اور ایک منظم قانونی ہستی ہوتی ہے جو اپنے ممبران (حصہ دار) سے ممتاز اور مشترک علامت رکھتی ہے جو اس کے دستخط کے طور پر استعمال کی جاتی ہے۔ لہذا اس کی کچھ مخصوص خصوصیات ہوتی ہیں جو اسے دوسری تنظیموں سے ممتاز کرتی ہیں۔ یہ خصوصیات مندرجہ ذیل ہیں:

- رضا کار انجمن: جو لوگ کمپنی کی داغ بیل ڈالنے کے خواہش مند ہوں وہ ایک ساتھ مل کر رضا کارانہ طور پر کاروبار کو آگے بڑھا سکتے ہیں۔ لہذا اسے افراد کی رضا کار انجمن تصور کیا جاتا ہے۔
- علاحدہ قانونی ہستی: ایک کمپنی کی اپنی علاحدہ ہستی ہوتی ہے جو اس کے ممبران سے ممتاز اور جدا ہوتی ہے اور یہ کسی بھی قسم کی جائیداد رکھ سکتی ہے اور کاروبار کر سکتی ہے۔ یہ معاہدہ کر سکتی ہے اور اپنے نام کا بینک میں کھاتہ بھی کھول سکتی ہے۔ یہ لوگوں پر مقدمہ دائر کر سکتی ہے اور اسی طرح لوگ بھی اس پر استغاثہ دائر کر سکتے ہیں۔
- محدود واجبات: کمپنی کے ممبران کی ذمہ داری ان کے غیر ادا شدہ حصص تک محدود ہوتی ہے۔ بذریعہ گارنٹی کمپنی کے لمیٹڈ ہونے کی صورت میں اس کے ممبران کی ذمہ داری ان کے ذریعے دی گئی گارنٹی کی حد تک محدود ہوتی ہے اور یہ کمپنی کے بند ہونے کی صورت میں ہوتا ہے۔
- دائمی تسلسل: قانوناً تشکیل شدہ کمپنی بحیثیت ایک مصنوعی فرد اس کے وجود کا سلسلہ جاری رہتا ہے بھلے ہی اس کے اراکین تبدیل ہوتے رہیں۔ کسی بھی کمپنی کا خاتمہ قانون کے ذریعے ہی ہو سکتا ہے کمپنی کے کسی ممبر کے انتقال، پاگل یا دیوالیہ ہو جانے کی صورت میں کمپنی کا وجود متاثر نہیں ہوتا۔ اراکین آتے جاتے رہتے ہیں اور کمپنی چلتی رہتی ہے۔
- مشترک علامت: کمپنی ایک مصنوعی فرد ہوتے ہوئے بھی اپنے نام کے دستخط نہیں کر سکتی ہے۔ لہذا ہر کمپنی کو اپنی ایک سیل (مہر) درکار ہوتی ہے جو کمپنی کے سرکاری دستخط کے طور پر کام کرتی ہے کوئی بھی دستاویز جس پر کمپنی کی مہر نہ ہو اس کی ذمہ داری کمپنی پر عائد نہیں ہوتی ہے۔
- حصص کی منتقلی: پبلک لمیٹڈ کمپنی کے حصص آزادانہ طور پر منتقل ہو سکتے ہیں۔ ان حصص کی منتقلی کے لیے کمپنی کی اجازت یا کسی ممبر کی رضامندی کی ضرورت نہیں ہوتی۔ لیکن کمپنی کا آرٹیکل حصص کی منتقلی کے سلسلے میں ایک طریقہ کار متعین کر سکتا ہے جس کے ذریعے حصص کی منتقلی ہوتی ہے۔

- مقدمہ دائر کر سکتی ہے اور اس پر بھی مقدمہ دائر ہو سکتا ہے: کمپنی ایک قانونی فرد ہونے کی وجہ سے معاہدہ کر سکتی ہے اور دوسروں کے خلاف حق معاہدہ نافذ کر سکتی ہے۔ اگر کمپنی کے معاہدہ کی خلاف ورزی ہو تو یہ مقدمہ دائر کر سکتی ہے اور اس پر بھی مقدمہ دائر کیا جاسکتا ہے۔

1.2 کمپنی کی اقسام

کمپنیوں کی درجہ بندی یا تو ان کے ممبران کے واجبات کی بنیاد پر یا پھر کمپنی کے اراکین کی تعداد کے لحاظ سے کی جاسکتی ہے۔ اپنے ممبران کی ذمہ داریوں کی بنیاد پر کمپنی کی درجہ بندی مندرجہ ذیل تین طریقوں سے کی جاسکتی ہے۔

(i) حصص کے ذریعے محدود کمپنیاں: اس معاملے میں ممبران کی ذمہ داری ان کے پاس موجود حصص کی عمومی قیمت کی حد

تک ہوتی ہے۔ اگر ممبر نے اپنے حصص کی پوری رقم ادا کر دی ہے تو اس پر کوئی بھی ذمہ داری عائد نہیں ہوتی، چاہے کمپنی پر قرضہ ہو۔ اس پر اپنی ذاتی جائیداد سے ایک پیسہ بھی ادا کرنے کی ضرورت نہیں ہوتی ہاں اگر کوئی ذمہ داری ہوتی ہے تو کمپنی اپنے قیام کے دوران یا کمپنی کے خاتمہ پر عمل درآمد کر سکتی ہے۔

(ii) ضمانت کے ذریعے محدود کمپنیاں: اس سلسلے میں کمپنی کے ختم ہونے کی صورت میں اس کے ممبران کی ذمہ داری جتنی رقم کی اعانت کے لیے وہ ضامن ہے تک محدود ہوتی ہے۔

(iii) غیر محدود کمپنیاں: جب کمپنی کے ممبران کی ذمہ داری کی کوئی حد نہیں ہوتی تو اس صورت میں کمپنی غیر محدود کہلاتی ہے۔ جب کمپنی کی جائیداد اس کے قرضوں کی ادائیگی کے لیے ناکافی ثابت ہو تو اس کے ممبران کی ذاتی جائیداد قرضوں کی ادائیگی کے لیے استعمال کی جاسکتی ہے۔ بالفاظ دیگر قرض خواہ اس کے ممبران پر اپنے واجبات کی ادائیگی کے لیے دعویٰ کر سکتے ہیں۔ اس طرح کی کمپنیاں ہندوستان میں نہیں پائی جاتی ہیں حالانکہ کمپنیز ایکٹ 1956 کے تحت اس کی اجازت ہے۔

ممبران کی تعداد کی بنیاد پر کمپنی کو مزید دو مندرجہ ذیل زمروں میں تقسیم کیا جاسکتا ہے:

(i) عوامی کمپنی: عوامی کمپنی سے مراد ایک ایسی کمپنی (a) جو نجی کمپنی نہ ہو (b) کم سے کم 5 لاکھ روپیے کا سرمایہ رکھتی ہو اور

اتنے اونچے ادا شدہ سرمایہ پر حتماً تجویز کی جاسکتی ہو اور (c) پرائیویٹ کمپنی ہو اور اس کی ضمنی کمپنی نہ ہو۔

نجی کمپنی: ایک نجی کمپنی وہ کمپنی کہلاتی ہے جس کا ادا شدہ سرمایہ ایک لاکھ روپیہ ہوتا ہے یا ایسا اونچا ادا شدہ اصل جیسا کہ کمپنی کی

کھاتہ داری: کمپنی کھاتے اور مالیاتی گوشواروں کا تجزیہ

دفعات (آریٹیکل) کے ذریعے تجویز کردہ ہوتا ہے:

(a) حصص کی منتقلی پر پابندی عائد کرتی ہے؛

(b) اس کے ممبران کی تعداد کو 50 تک محدود کرتی ہے (اس کے ملازمین کے علاوہ)؛

(c) کمپنی کے حصص یا قرض نامے (Debenture) عوام کو چندہ کے لیے مدعو کیے جانے کی ممانعت کرتی ہے۔

(d) ممبران، ڈائریکٹرز اور قرابت داروں کے علاوہ کسی بھی شخص سے ڈپازٹ (جمع) کی دعوت یا منظوری کی ممانعت کرتی ہے۔

1.3 کمپنی کا حصہ سرمایہ اصل

کمپنی ایک مصنوعی فرد ہوتے ہوئے اپنے خود کے سرمایہ کی تخلیق نہیں کر سکتی جو اسے لازمی طور پر بہت سے لوگوں سے سرمایہ اکٹھا کرنا ہوتا ہے۔ یہ لوگ حصہ دار کی حیثیت سے جانے جاتے ہیں اور ان کے ذریعے جو رقم بطور اعانت دی جاتی ہے اسے سرمایہ حصص کہتے ہیں۔ چونکہ حصہ داروں کی تعداد بہت زیادہ ہوتی ہے اس لیے اس سلسلے میں ایک علاحدہ سے سرمایہ کھاتہ ہر ایک حصہ دار کے لیے نہیں کھولا جاسکتا لہذا سرمایہ حصص اعانت کے ان گنت چشمے ایک مشترک سرمایہ کھاتہ میں مدغم کر دے جاتے ہیں جسے شیئر کیپٹل اکاؤنٹ یا سرمایہ حصہ کھاتہ کے نام سے منسوب کیا جاتا ہے۔

1.31 شیئر کیپٹل (حصہ سرمایہ) کی قسمیں

اکاؤنٹنگ (حسابی عمل) کے نقطہ نظر سے کسی کمپنی کے شیئر کیپٹل کی درجہ بندی مندرجہ ذیل طریقہ پر کی جاسکتی ہے:

- منظور اصل سرمایہ (Authorised Capital): منظور سرمایہ شیئر کیپٹل کی رقم ہوتی ہے۔ جسے کمپنی اپنے میمورنڈم آف ایسوسی ایشن (کمپنی کے اغراض و مقاصد) کے ذریعے جاری کرنے کی منظوری دیتی ہے۔ کمپنی اپنے میمورنڈم آف ایسوسی ایشن میں بتائے گئے سرمایہ کی رقم سے زیادہ جاری نہیں کر سکتی۔ یہ جاری اصل یا رجسٹرڈ سرمایہ بھی کہلاتا ہے۔ منظور سرمایہ کمپنی ایکٹ میں مقررہ ضابطہ کے تحت بڑھایا اور گھٹایا جاسکتا ہے۔ یہ بھی قابل ذکر ہے کہ کمپنی تمام منظور سرمایہ کو بیک وقت عوام کو خریداری کے لیے جاری کرنے کی ضرورت نہیں ہوتی ہے بلکہ حسب ضرورت یہ شیئر کیپٹل کا اجرا کر سکتی ہے لیکن کسی بھی حالت میں یہ کمپنی کے منظور سرمایہ کی رقم سے زائد نہیں ہونے چاہئیں۔
- اجرائی سرمایہ (Issued Capital): یہ منظور سرمایہ کا وہ حصہ ہوتا ہے جو حقیقتاً عوام کی قبولیت کے لیے جاری کیا جاتا ہے جس میں وہ حصص بھی شامل ہوتے ہیں جو بیوپاریوں اور کمپنی کے میمورنڈم کے دستخط کنندگان کو جاری

کیے جاتے ہیں۔ منظور سرمایہ جو عوام کو چندہ کے لیے پیش نہیں کیا جاتا اسے ”غیر اجرائی سرمایہ“ کہا جاتا ہے۔ غیر اجرائی سرمایہ بعد میں کسی بھی وقت عوام میں قبولیت کے لیے پیش کیا جاسکتا ہے۔

● وصول شدہ سرمایہ (Subscribed Capital): یہ اجرائی سرمایہ کا وہ حصہ ہوتا ہے جو فی الحقیقت عوام کے ذریعے قبول کر لیا گیا ہوتا ہے۔ جب شیئرز عوامی چندے کے لیے پیش کیے جاتے ہیں اور عوام کے ذریعے مکمل طور پر قبول کر لیے جاتے ہیں تو وصول شدہ سرمایہ اور اجرائی سرمایہ یکساں ہوگا اور یہ ذہن نشین رہے کہ بنیادی طور پر وصول شدہ سرمایہ اور اجرائی سرمایہ ایک ہی ہوتے ہیں کیونکہ اگر وصول شدہ حصص کی تعداد پیش کیے گئے حصص سے کم ہے تو کمپنی صرف وہی حصص تفویض کرے گی جن کا چندہ اسے موصول ہوا ہے اگر کسی صورت میں حصص سے زیادہ ہے تو تفویض پیش کیے گئے شیئرز کے مساوی ہوگا بالفاظ دیگر زائد چندہ کتابوں میں درج نہیں کیا جاتا ہے۔

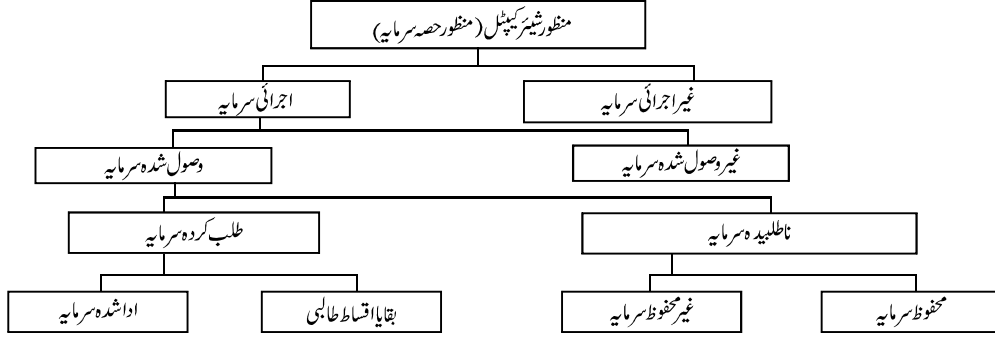
● طلب کردہ اصل سرمایہ (Called up Capital): یہ وصول شدہ سرمایہ کا وہ حصہ ہوتا ہے جو شیئرز (حصص) پر طلب کر لیا گیا ہو۔ اس کے بارے میں کمپنی طے کرتی ہے کہ وہ تمام رقم یا پھر شیئرز کے ظاہری قدر یا قیمت کا ایک حصہ طلب کر لے۔ مثلاً اگر تفویض کیے گئے شیئرز کی ظاہری قیمت یا قدر (علامتی قیمت بھی کہلاتی ہے) 10 روپے ہے اور کمپنی نے محض 7 روپے فی شیئر طلب کیے ہیں تو اس صورت میں طلب کردہ سرمایہ 7 روپے فی شیئر ہوگا۔ باقی 3 روپے حصہ داروں سے حسب ضرورت طلب کیا جائے گا۔

● ادا شدہ سرمایہ (Paid up capital): یہ طلب کردہ سرمایہ کا وہ حصہ ہوتا ہے جو حقیقت میں حصہ داروں سے وصول کیا جاتا ہے۔ جب حصہ دار تمام طلب کردہ رقم ادا کر دیتے ہیں تو طلب کردہ اور ادا کردہ سرمایہ ایک ہی ہو جاتا ہے۔ اگر کوئی بھی حصہ دار طلب کرنے پر کالس کی رقم ادا نہیں کرتا ایسی رقم کو کالس ان ایریرس (بقایا اقساط طالبی میں) کہلاتی ہے۔ لہذا ادا کردہ سرمایہ برابر ہوتا ہے طلب کردہ سرمایہ فی کالس ان ایریرس.....

● نا طلبیدہ سرمایہ (Uncalled up capital): وصول شدہ سرمایہ کا وہ حصہ جو ابھی تک طلب نہیں کیا گیا ہے نا طلبیدہ سرمایہ کہلاتا ہے جیسا کہ پہلے بیان کیا جا چکا ہے کہ کمپنی یہ رقم سرمایہ کی ضرورت پڑنے پر کسی بھی وقت وصول کر سکتی ہے۔

● ذخیرہ سرمایہ (Reserve Capital): کمپنی اپنے نا طلبیدہ سرمایہ کا ایک حصہ ریزرو کر سکتی ہے جسے کمپنی کے بند ہونے کی صورت میں طلب کرنا ہوتا ہے اس طرح کی نا طلبیدہ رقم کمپنی کا ریزرو سرمایہ کہلاتی ہے۔ یہ کمپنی کے ختم ہونے کی صورت میں قرض خواہوں کے لیے دستیاب ہوتا ہے۔

کھائی داری: کمپنی کھاتے اور مالیاتی گوشواروں کا تجزیہ



تصویر 1.1 حصہ سرمایہ کی قسمیں

آئیے مندرجہ ذیل مثال کے ذریعے سے پتہ لگائیں کہ شیئر کپٹل تحت توازن (Balance Sheet) میں کس طرح سے ظاہر کیا جائے گا۔ سن رائز کمپنی لمیٹڈ نے 40,00,000 روپے سرمایہ رجسٹرڈ کرایا جو 10 روپے فی شیئر کے حساب سے 4,00,000 شیئرز پر منقسم تھا۔ کمپنی نے 2,00,000 شیئرز فی حصہ 10 روپے کے حساب سے 2 روپے کی درخواست پر، 3 روپے الاٹمنٹ (تفویض) پر 3 روپے فرسٹ کال (قسط طالبی اول) پر اور باقی فائنل کال (قسط طالبی آخر) پر عوام کو چندہ کے لیے پیش کیے کمپنی کو 2,50,000 شیئرز کے لیے درخواستیں موصول ہوئیں۔ کمپنی نے 2,00,000 شیئرز کی تفویض منظور کر کے باقی 50,000 درخواستیں مسترد کر دیں۔ کمپنی نے فائنل کال طلب نہیں کی۔ کمپنی کو تمام رقم موصول ہوئی سوائے 2,000 شیئرز کی رقم کے جس کی کال کی رقم موصول نہیں ہوئی۔ مندرجہ بالا رقم کمپنی کے تحت توازن میں درج ذیل طریقے سے ظاہر کی جائے گی۔

سن رائز کمپنی لمیٹڈ

بیلنس شیٹ پر

(روپے)

شیئر کپٹل

منظور یا رجسٹرڈ یا علامتی سرمایہ:

4,00,000 شیئرز 10 روپے فی شیئر

اجرائی سرمایہ

40,00,000

سرمایہ حصص کا حسابی عمل

| | |
|------------------|---|
| <u>20,00,000</u> | 10 روپے فی شیئر 2,00,000 شیئرز |
| | وصول شدہ سرمایہ |
| <u>20,00,000</u> | 10 فی شیئر والے 2,00,000 شیئرز |
| | طلب کردہ سرمایہ |
| <u>16,00,000</u> | 10 روپے کے حساب سے 8 روپے فی شیئر 2,00,000 شیئرز |
| | ادا شدہ سرمایہ |
| 16,00,000 | 10 روپے کے حساب سے 2,00,000 شیئرز، 8 روپے فی شیئر |
| <u>6,000</u> | منہا کال۔ ان۔ ایریرس (بقایا قسط طالبی) |
| <u>15,94,000</u> | 3 روپے فی شیئر کے حساب سے 2,000 شیئرز پر |

1.4 شیئرز (حصص) کی نوعیت اور درجات

شیئرز سے مراد وہ اکائیاں ہیں جس میں کمپنی کا تمام شیئر کیپٹل تقسیم ہوتا ہے لہذا شیئرز، شیئر کیپٹل کا جزوی حصہ ہوتا ہے اور کمپنی کی ملکیت میں رغبت کی بنیاد قائم کرتا ہے۔ وہ افراد جو شیئرز کی شکل میں سرمایہ فراہم کرتے ہیں انھیں حصہ دار کہا جاتا ہے۔ منظور سرمایہ کی رقم اور شیئرز کی مقدار جس میں وہ منقسم ہے میمورنڈم آف ایسوسی ایشن درج ہوتا ہے۔ لیکن شیئرز کے درجات جن میں کمپنی کا سرمایہ منقسم ہوتا ہے مع ان کے حقوق و ذمہ داری آرٹیکل آف ایسوسی ایشن کے ذریعے تجویز کیے جاتے ہیں۔ کمپنیز ایکٹ کے دفعہ 86 کے مطابق کمپنی دو قسم کے شیئرز جاری کر سکتی ہے۔ (1) ترجیحی شیئرز اور (2) اکیوٹی شیئرز (جو عام حصص بھی کہلاتے ہیں)

1.4.1 ترجیحی شیئرز

کمپنی ایکٹ 1956 کی دفعہ 85 کے مطابق ترجیحی شیئرز وہ شیئرز ہوتے ہیں جو درج ذیل شرائط پوری کریں۔

(a) یہ منافع کی ادائیگی کے لیے ترجیحی حصہ داروں کو ایک مقررہ رقم کی ادائیگی یا ہر ایک شیئر کی عمومی قیمت کی مقررہ شرح کے اعتبار سے اکیوٹی حصہ داروں سے قبل ادائیگی کا حق رکھتے ہیں۔

کھاتہ داری: کمپنی کھاتے اور مالیاتی گوشواروں کا تجزیہ

(b) یہ سرمایہ کے معاملے میں کمپنی کے بند ہونے پر اکیوٹی شیئرز کے حصہ داروں کو کسی بھی چیز کی ادائیگی سے قبل بھگتان کا ترجیحی حق رکھتے ہیں۔

تاہم مندرجہ بالا دو شرائط کے باوجود ترجیحی شیئر رکھنے والا حصہ دار پورے طور پر یا ایک محدود حد تک کمپنی کے میمورنڈم آف ایسوسی ایشن (اغراض و مقاصد) میں مقرر کردہ کمپنی کے 'فاصلات' (Surpluses) میں شرکت کا حق رکھ سکتا ہے۔ لہذا ترجیحی شیئرز شرکتی اور غیر شرکتی دونوں ہی ہو سکتے ہیں۔ اسی طرح یہ شیئرز متزاید (Cumulative) غیر متزاید اور قابل واپسی یا ناقابل واپسی بھی ہو سکتے ہیں۔

1.4.2 اکیوٹی شیئرز

کمپنی ایکٹ 1956 کے مطابق اکیوٹی شیئر وہ شیئر ہوتا ہے جو ترجیحی شیئر کے زمرے میں نہیں آتا بلکہ دیگر وہ شیئرز جو سرمایہ کی مکرر ادائیگی یا منافع کی ادائیگی میں کسی بھی قسم کے ترجیحی حق سے استفادہ نہیں کرتے، ان کو اصطلاحاً اکیوٹی شیئر کہتے ہیں۔ اکیوٹی حصہ دار کمپنی کے قابل تقسیم نفع میں ترجیحی حصہ داروں کے منافع کے حقوق کی تسکین کے بعد شرکت کے مستحق ہوتے ہیں۔ اکیوٹی شیئرز پر منافع مقرر نہیں ہوتا اور سال بہ سال کم اور زیادہ ہو سکتا ہے اور یہ تقسیم کے لیے دستیاب منافع کی رقم پر منحصر ہوتا ہے۔ اکیوٹی شیئر کیپٹل (i) حق رائے شماری کے ساتھ یا (ii) رائے شماری کے لیے تفرقی حق کے ساتھ، منافع یا بصورت دیگر ایسے قوانین کی مطابقت اور تجویز کردہ حالات کے ساتھ ہو سکتا ہے۔

I اپنی معلومات کی جانچ کیجیے

نیچے دئے گئے بیانات میں کون سے درست ہیں:

- ایک کمپنی کی تشکیل معاہدہ انڈین کمپنیز ایکٹ 1932 کے مطابق ہوتی ہے۔
- کمپنی ایک مصنوعی فرد ہے۔
- کمپنی کے حصہ دار کمپنی کے عمل کے ذمہ دار ہوتے ہیں۔
- کمپنی کا ہر ممبر کمپنی انتظامیہ میں حصہ لینے کا حق دار ہوتا ہے۔
- کمپنی کے شیئرز عام طور پر منتقل ہونے کے قابل ہوتے ہیں۔
- شیئر درخواست کھاتہ ایک ذاتی کھاتہ ہوتا ہے۔

- (g) کمپنی کا ڈائریکٹر لازمی طور پر کمپنی کا حصہ دار ہونا چاہیے۔
- (h) زرد درخواست شیئر کی ظاہری قیمت (Face Value) کے 25 فی صد سے کم نہیں ہونا چاہیے۔
- (i) ادا شدہ سرمایہ طلب کردہ سرمائے سے تجاوز کر سکتا ہے۔
- (j) کیپٹل ریزرو سرمایہ منافع سے پیدا ہوتا ہے۔
- (k) سیکورٹی پر بیم کھاتا تختہ توازن کے اثاثوں کے کالم میں ظاہر کیا جاتا ہے۔
- (l) اجرائی شیئرز پر پر بیم سرمایہ خسارہ ہے۔
- (m) شیئرز کے اجراء کے وقت سیکورٹیز پر بیم کی زیادہ سے زیادہ شرح 10 فی صد ہوتی ہے۔
- (n) سرمایہ کا وہ حصہ جو کمپنی کے بند ہونے پر طلب کیا جاتا ہے اسے سرمایہ ریزرو کہتے ہیں۔
- (o) ضبط شدہ حصص بٹہ (Discount) پر جاری نہیں کیے جاسکتے ہیں۔
- (p) بنیادی طور پر بٹہ پر جاری کیے گئے شیئرز پر بیم پر مکرر جاری کیے جاسکتے ہیں۔

1.5 شیئرز (حصص) کا اجرا

کسی بھی کمپنی کے سرمایے کی مخفی خصوصیت یہ ہوتی ہے کہ اس کے شیئرز (حصص) کی رقم رفتہ رفتہ آسان قسطوں میں ایک وقفہ مدت میں اکٹھا کیا جاسکتا ہے جو کمپنی کی بڑھتی ہوئی ضروریات پر منحصر ہوتا ہے۔ پہلی قسط درخواست کے ساتھ وصول کی جاتی ہے اور اس طرح اسے زبرد درخواست کے نام سے منسوب کیا جاتا ہے۔ دوسری الاٹمنٹ پر (جسے زیر تفویض رقم کہتے ہیں) اور بقیہ اقساط کو فہرست کال، سیکنڈ کال وغیرہ اور آخری قسط کو فائنل کال کے نام سے جانا جاتا ہے تاہم اس کا مطلب یہ نہیں ہے کہ کمپنی حصص کی تمام رقم وقت درخواست طلب کرنے کا حق نہیں رکھتی ہے۔

اجراء حصص کے طریقہ کار میں اہم اقدامات:

- پرائسپیکٹس کا اجرا: کمپنی سب سے پہلے عوام کے لیے پرائسپیکٹس جاری کرتی ہے پرائسپیکٹس دراصل عوام کے لیے ایک دعوت نامہ ہوتا ہے کہ ایک نئی کمپنی معرض وجود میں آئی ہے اور اسے کاروبار کرنے کے لیے سرمایہ درکار ہے۔ یہ کمپنی کے بارے میں مکمل معلومات پر مشتمل ہوتا ہے اور ممکنہ سرمایہ کاروں سے رقم اکٹھا کرنے کے طریقوں پر مبنی ہوتا ہے۔

کھاتہ داری: کمپنی کھاتے اور مالیاتی گوشواروں کا تجزیہ

- درخواستوں کی وصولیابی: عوام کو پراسپیکٹس جاری کرنے کے بعد حصہ سرمایہ (شیر کیپٹل) میں چندہ دینے کا ارادہ رکھنے والے ممکنہ سرمایہ کارز درخواست کے ساتھ پراسپیکٹس میں بتائے گئے کسی شیڈولڈ بینک میں عرضی داخل کرتے ہیں۔ کمپنی کو پراسپیکٹس جاری کرنے کے 120 دن کے اندر (دیکھیے باکس نمبر 1) خفیف ترین چندہ حاصل کرنا ہوتا ہے۔ اگر کمپنی دس گئے وقفے میں سرمایہ حاصل کرنے میں ناکام ہوتی ہے تو کمپنی حصص کے الاٹمنٹ کا کام جاری نہیں رکھ سکتی اور زبردستی پراسپیکٹس کے جاری ہونے کے 130 دن کے اندر واپس کرنا پڑے گا۔
- حصص کی تفویض: اگر کم ترین چندہ موصول ہو گیا ہے تو کمپنی دوسری قانونی کارروائی پوری کرنے کے بعد حصص تفویض کرنے کے لیے اقدام کر سکتی ہے۔ جن لوگوں کو حصص تفویض کر دے جاتے ہیں انہیں خط تفویض بھیج دیا جاتا ہے اور تفویض سے محروم افراد کو رقعہ معذرت بھیجا جاتا ہے۔ تفویض کا عمل ہو جانے کے بعد کمپنی اور ان لوگوں کے جنہیں حصص جاری کیے گئے ہیں، درمیان ایک جائز اور باضابطہ معاہدہ ہو جاتا ہے۔

باکس 1

خفیف ترین چندہ

ڈائریکٹرز کی نظر میں خفیف ترین چندہ سے مراد وہ کم ترین رقم ہے جو کمپنی کے کاروباری عمل میں آنے والی ضروریات کو پورا کرنے کے لیے حاصل کی جاتی ہے جو ان سے متعلق ہوتی ہے:

- خریدی گئی یا خریدی جانے والی کسی جائیداد کی قیمت جو
- بالکل یا جزوی طور پر اجراء کے حاصلات سے ضروریات پوری کرنے سے متعلق ہوتی ہے۔
- شیئرز کے اجراء سے متعلق کمپنی کے ذریعے ادا کیے گئے ابتدائی اخراجات یا قابل ادا کمیشن۔
- اوپر دسے گئے دو معاملات میں کمپنی کے ذریعے لی گئی رقم کی ادائیگی۔
- روال سرمایہ (ورکنگ کیپٹل) اور

کاروبار کو حسب معمول چلانے کے لیے دوسرے مطلوبہ اخراجات سبھی SEBI (سرمایہ کا تحفظ، ہدایت نامہ اور اعلان 2000 Guidelines [1:8:3:6 اور 2:8:3:6] (Disclosur & Investor Protection) کے مطابق یہ قابل غور بات ہے کہ سرمایہ کے خفیف ترین چندہ جاری کردہ رقم کے 90 فی صد سے کم نہیں ہونا چاہیے۔ اگر یہ شرط پوری نہیں ہوتی تو کمپنی تمام موصول شدہ چندہ واپس کر دے گی۔ اگر فہرست چندہ بند ہونے کی تاریخ کے 8 دن کی تاخیر سے ہوتی تو کمپنی تمام رقم 15 فی صد سود کی شرح سے ادا کیگی کے لیے قانوناً ذمہ داری ہوتی ہے۔ [دیکھیے دفعہ (2) 73]

کمپنی کے شیئرز مساوات پر، پریمیم پر، یا بطور جاری کیے جاتے ہیں اجرا کی شرائط کے مطابق حصص مساوات (at Par) پر جاری کردہ تب ہی کہلائے جاتے ہیں جب ان کی اجرائی قیمت ظاہری یا علامتی قیمت کے بالکل مساوی ہو جب کمپنی کے شیئرز اس کی ظاہری قیمت سے زیادہ پر جاری کیے جاتے ہیں تو یہ زائد رقم پریمیم کہلاتی ہے اور اجرا بھی پریمیم پر جاری کردہ کہلاتا ہے۔ اور جب شیئر ظاہری قیمت سے کم پر جاری کیے جاتے ہیں تو وہ بطور جاری شیئر کہلاتے ہیں۔

بالفاظ حقیقت شیئر مساوات پر، پریمیم پر یا بطور جاری کیے جاتے ہیں۔ جیسا کہ پہلے بیان کیا جا چکا ہے کہ کسی کمپنی کا شیئر کیپٹل مختلف مراحل پر قسطوں کے ذریعہ اکٹھا کیا جاتا ہے۔

1.6 اکاؤنٹنگ کا عمل

درخواست پر: زر کی رقم جو مختلف قسطوں میں ادا کی جاتی ہے وہ شیئر کیپٹل کی علامت تصور کی جاتی ہے اور اسے لازمی طور پر شیئر کیپٹل کھاتے میں جمع کرنا چاہیے۔ تاہم حسب سہولت بنیادی طور پر ہر ایک قسط کے لیے انفرادی کھاتے کھولے جاتے ہیں درخواست کے ساتھ تمام موصولہ رقم اس مقصد کے لیے کسی شیڈولڈ بینک میں کھولے گئے کھاتے میں جمع کر دی جاتی ہیں اور اس روز نامچہ میں مندرجہ ذیل اندراج ہوگا:

ڈیبٹ

بینک کھاتہ

حصہ درخواست کھاتہ سے

(— شیئرز پر بحساب — روپیے فی شیئر زرد درخواست موصول)

تفویض پر: جب خفیف ترین چندہ کی رقم موصول ہو جاتی ہے اور شیئر تفویض کی مخصوص قانونی کارروائی (چارہ جوئی) کی مناسب طور پر تعمیل ہونے کے بعد کمپنی کے ڈائریکٹرز شیئر تفویض کرنے کی کارروائی کا آغاز کرتے ہیں۔

شیئر تفویض سے مراد کمپنی اور درخواست دہندگان جو اب حصہ دار بن جاتے ہیں اور یا ممبر کی حیثیت اختیار کر لیتے ہیں، کے درمیان ایک معاہدہ ہوتا ہے:

باکس 2

تفویض حصص

حسابی عمل کے نقطہ نظر سے

- دستور کے مطابق جیسے ہی حصص تفویض ہو جاتے ہیں۔ حصہ دار حضرات سے تفویض کیے گئے حصص پر کچھ رقم طلب کی جاتی ہے جسے زر تفویض کہتے ہیں۔

کھاتہ داری: کمپنی کھاتے اور مالیاتی گوشواروں کا تجزیہ

- درخواست دہندگان کے ذریعے پیشکش کی قبولیت کے ساتھ موصولہ زر درخواست کو شیئر کیپٹل کھاتے میں منتقل کرنا ہوتا ہے کیونکہ حسب قاعدہ یہ اسی کا حصہ بن جاتا ہے۔
- مسٹر کردہ درخواستوں سے موصول رقم سی بی (SEBI) کی مجوزہ مدت کے اندر مذکورہ افراد کو لوٹا دی جانی چاہیے۔
- اگر کم تعداد میں حصص تفویض کیے جاتے ہیں تو جنھوں نے زیادہ حصص کے لیے درخواست دی ہے وہ رقم حصہ داروں کے واجب الادا الاٹمنٹ میں لازمی طور پر ایڈجسٹ ہونی چاہیے۔
- آخر الذخرہ واقعات کے نتیجے میں زر درخواست کھاتہ بند کرنا ہوتا ہے جو شیئر کیپٹل لین دین کے لیے ایک عارضی کھاتہ ہوتا ہے۔

حصص کی تفویض کے سلسلے میں روزنامچے میں اندراجات

- 1- برائے منتقلی زر درخواست
ڈیپٹ
شیئر درخواست (حصہ درخواست) کھاتہ
شیئر کیپٹل (حصہ سرمایہ) کھاتہ سے
تفویض کردہ حصص پر زر درخواست / شیئر کیپٹل (حصہ سرمایہ میں منتقل)
مسٹر کردہ درخواست پر رقم کی واپسی کے لیے
- 2- شیئر درخواست حصہ درخواست کھاتہ
ڈیپٹ
بینک کھاتہ سے
(— مسٹر کردہ حصص کی زر درخواست واپس کی گئیں)
- 3- تفویض پر واجب رقم کے لیے
ڈیپٹ
شیئر الاٹمنٹ حصہ تفویض کھاتہ
شیئر کیپٹل (حصہ سرمایہ) کھاتہ سے
- 4- زائد زر درخواست کی تطبیق کے لیے
ڈیپٹ
شیئر کیپٹل (حصہ سرمایہ) کھاتہ
شیئر الاٹمنٹ (حصہ تفویض) کھاتہ سے

— شیئرز (حصص) پر بحساب — فی شیئر (حصہ) الاٹمنٹ (تفویض) پر واجب رقم ایڈجسٹ کی گئی۔

5- زر الاٹمنٹ (تفویض) کی وصولیائی کے لیے

بینک کھاتہ ڈیبٹ

شیئر الاٹمنٹ (حصہ تفویض) کھاتہ سے

— شیئرز (حصص) پر — روپیے فی حصہ زر الاٹمنٹ (تفویض) موصول مشترک کھاتہ)

کبھی کبھی کمپنی کی کتابوں میں شیئر درخواست (حصہ درخواست) شیئر الاٹمنٹ (حصہ تفویض) کھاتہ کھولا جاتا ہے جسے شیئر درخواست اور الاٹمنٹ کھاتہ کہتے ہیں۔ اصل مشترک کھاتہ کھولنے کی بنیاد یہ ہے کہ بغیر درخواست کے الاٹمنٹ ناممکن ہے جب کہ درخواست بغیر الاٹمنٹ بے سود ہے۔ شیئر کیپٹل کے یہ دو مراحل باہم مربوط ہیں۔ جب ایک مشترک کھاتہ قائم کیا جاتا ہے تو روزنامچہ میں اندراج درج ذیل طور پر کیا جائے گا۔

1- درخواست اور الاٹمنٹ (تفویض) کی وصولیائی کے لیے

بینک کھاتہ ڈیبٹ

شیئر (حصہ) درخواست اور الاٹمنٹ (تفویض) کھاتہ سے

— شیئرز پر — فی حصہ کے حساب سے زر موصول

2- واجب زر درخواست اور زر الاٹمنٹ کی منتقلی کے لیے

ڈیبٹ شیئر (حصہ) درخواست اور الاٹمنٹ (تفویض) کھاتہ

شیئر کیپٹل (حصہ سرمایہ) کھاتہ

شیئر کیپٹل (حصہ سرمایہ) کھاتہ سے

(— شیئرز (حصص) — روپیے فی شیئر (حصہ) الاٹمنٹ (تفویض) پر واجب زر درخواست شیئر کیپٹل (حصہ

سرمایہ) کھاتہ میں منتقل)

3- مسترد کردہ درخواستوں کے زر کی واپسی کے لیے

ڈیبٹ شیئر (حصص) درخواست اور الاٹمنٹ تفویض کھاتہ

بینک کھاتہ سے

(— شیئرز حصص کی مسترد کردہ درخواستوں کی رقم واپس کر دی گئی)

کھاتہ داری: کمپنی کھاتے اور مالیاتی گوشواروں کا تجزیہ

4- زر الاٹمنٹ (تفویض) کی وصولیابی پر

ڈیبٹ

بینک کھاتہ

شیر (حصہ) درخواست اور الاٹمنٹ (تفویض) کھاتہ سے

(زر الاٹمنٹ (تفویض) کا باقی موصول ہوا)

قسط طالبی پر On Calls: اقساط طالبی حصص کو پوری طرح ادا شدہ بنانے اور حصہ داروں سے حصص کا کل زر موصول کرنے میں مرکزی کردار ادا کرتی ہے۔ تفویض کے مکمل ہونے تک حصص پورے طور پر طلب کردہ نہ ہونے کی صورت میں ڈائریکٹر حصص کی باقی رقم طے شدہ طور پر جب اور جیسے طلب کرنے کا اختیار رکھتے ہیں۔ یہ بھی ممکن ہے کہ حصہ داروں کے ذریعے اقساط طالبی کی ادائیگی کے اوقات اجرا حصص کے وقت متعین کر دے جاتے ہیں اور جس کا ذکر پراسپیکٹس میں کر دیا جاتا ہے۔

اقساط طالبی حصص کے بارے میں دو نکات بڑے اہم ہیں۔ اول کسی بھی قسط طالبی کی رقم حصص کی ظاہری قیمت کے 25 فی صد سے زیادہ نہیں ہونی چاہیے۔ دوم یہ کہ دو اقساط طالبی کے درمیان کم از کم ایک ماہ کا وقفہ لازمی طور پر ہونا چاہیے۔ جب قسط طالبی طلب کی جاتی ہے اور اس کی رقم موصول ہو جاتی ہے تو روزنامہ میں درج ذیل اندراج کیا جاتا ہے۔

1- واجب الادا زر قسط طالبی کے لیے۔

ڈیبٹ

شیر کال (حصہ قسط طالبی) کھاتہ

شیر کیپٹل (حصہ سرمایہ) کھاتہ سے

(— حصص پر بحساب۔ فی حصہ قسط طالبی واجب)

2- شیر کال (قسط طالبی) کی رقم وصول ہونے پر

ڈیبٹ

بینک کھاتہ

شیر کال (حصہ قسط طالبی) کھاتہ سے

(قسط طالبی کی رقم موصول)

طلب کی گئی اقساط طالبی کی شناخت کے لیے الفاظ اول، دوم، سوم، حصص اور قسط طالبی کے ساتھ شیر کال اکاؤنٹ کے درمیان لازمی طور پر جوڑنا چاہیے۔ مثال کے طور پر پہلی قسط طالبی کی صورت میں شیر فرسٹ کال اکاؤنٹ، دوسری قسط طالبی کے معاملے میں ”شیر سیکنڈ کال اکاؤنٹ، وغیرہ ہونا چاہیے۔ دوسرا قابل غور نکتہ یہ ہے کہ آخری قسط طالبی کے ساتھ لفظ ”اور آخری“ بھی جوڑا جائے

گا۔ فرض کیجیے اگر دوسری قسط طالبی آخری ہے تو اسے ”سیکنڈ اور فائنل کال (دوم اور آخری قسط طالبی) کی اصطلاح دی جائے گی اور اگر یہ تیسری قسط طالبی جو کہ آخری بھی ہے تو اسے ”تھرڈ اینڈ فائنل کال (تیسری اور آخری)“ کہیں گے یہ بھی ممکن ہے تفویض کے بعد تمام بیلنس محض ایک کال ہی میں وصول کیا جاسکتا ہے۔ اس معاملے میں پہلی قسط طالبی ہی ”فرسٹ اینڈ فائنل کال (اول و آخر قسط طالبی)“ کہلائے گی۔

باس 3

عوامی چندہ کے لیے حصہ سرمایہ اجرا کے معاملے میں مندرجہ ذیل نکات کو ذہن میں رکھنا چاہیے۔

- 1- زر درخواست شیئرز کی ظاہری قیمت کی کم از کم 5 فی صد ہونی چاہیے۔
 - 2- قسط طالبی آرٹیکلز آف ایسوسی ایشن کی شرائط کے مطابق طلب کی جانی چاہیے۔
 - 3- جہاں اپنا خود کا آرٹیکل آف ایسوسی ایشن نہ ہو وہاں پرنٹبل A (جدول الف) کے مندرجہ ذیل قوانین نافذ ہوں گے۔
 - (a) دو اقساط طالبی کے درمیان ایک ماہ کا وقت ہونا چاہیے۔
 - (b) قسط طالبی کی رقم شیئرز کی ظاہری قیمت کھاتہ 25 فی صد سے زائد میں ہونا چاہیے۔
 - (c) رقم کی ادائیگی کے لیے حصہ داروں کو کم سے کم 14 دن کا وقفہ دیا جاتا ہے۔
 - (d) تمام شیئرز پر اقساط طالبی یکسانیت کی بنیاد پر اسی زمرے (درجہ) میں طلب کی جانی چاہیے۔
- نوٹ: حسابی عمل کا طریقہ دونوں طرح کے شیئرز یعنی اکیوٹی شیئرز اور ترجیحی شیئرز کے لیے یکساں ہونا چاہیے۔ دونوں کے درمیان امتیاز کرنے کے لیے ہر ایک قسط سے قبل اکیوٹی اداترچیگی، لفظ کا لاحقہ جوڑ دینا چاہیے۔

مثال 1

مونا ارتھ موور لمیٹڈ نے 12,000 شیئرز 100 روپیہ فی شیئر کے حساب سے 30 روپیہ درخواست پر 40 روپیہ الاٹمنٹ پر اور 20 روپیہ قسط طالبی اول اور بقایا اول اور آخری قسط طالبی پر جاری کرنے کا فیصلہ کیا۔ اس کے لیے 13,000 درخواستیں موصول ہوئیں۔ ڈائریکٹرز نے 1,000 درخواستوں کو مسترد کرنے کا فیصلہ کیا اور کل زر درخواست واپس کر دیا گیا۔ تمام شیئرز کا زر الاٹمنٹ موصول ہوا اور اقساط طالبی پر تمام واجب رقم سوائے 100 حصص کے موصول ہوگئی۔ اس لین دین کا اندراج مونا ارتھ موور کی کتابوں میں درج کیجیے۔

حل

مونا ارتھ موور لمیٹڈ کے کھاتے

روزنامچہ

| مورخہ | تفصیلات | L.F. | ڈیبٹ رقم (روپے میں) | کریڈٹ رقم (روپے میں) |
|-------|--|------|------------------------|-------------------------|
| | بینک کھاتہ شیر (حصہ) درخواست کھاتہ سے (13,000 حصص پر 30 روپے فی حصہ کے حساب سے زبردخواست موصول) | ڈیبٹ | 3,90,000 | 3,90,000 |
| | زبردخواست کھاتہ شیر کیپٹل (حصہ سرمایہ) کھاتہ سے (زبردخواست کی حصہ سرمایہ میں منتقلی) | ڈیبٹ | 3,60,000 | 3,60,000 |
| | شیر (حصہ) الاٹمنٹ کھاتہ شیر کیپٹل (حصہ سرمایہ) کھاتہ سے (12,000 حصص پر 40 روپے فی حصہ کے حساب الاٹمنٹ پر واجب الادا رقم) | ڈیبٹ | 4,80,000 | 4,80,000 |
| | شیر درخواست کھاتہ بینک کھاتے سے (1,000 حصص کا زبردخواست واپس) | ڈیبٹ | 30,000 | 30,000 |
| | بینک کھاتہ شیر الاٹمنٹ کھاتے سے | ڈیبٹ | 4,80,000 | 4,80,000 |

| | | | |
|----------|----------|------|--|
| | | | 12,000 حصص پر 40 روپے سے فی حصہ کے حساب سے زرا الاٹمنٹ (موصول ہوا) |
| 2,40,000 | 2,40,000 | ڈیبٹ | شیر فرسٹ کال (قسط طالبی اول) کھاتہ شیر کیپٹل (حصہ سرمایہ) کھاتہ سے 12,000 حصص پر 20 روپے فی حصہ کے حساب سے واجب قسط (طالبی اول) |
| 2,38,000 | 2,38,000 | ڈیبٹ | بینک کھاتہ شیر فرسٹ کال (قسط طالبی اول) کھاتہ سے (100 حصص کے علاوہ زر قسط طالبی اول موصول) |
| 1,20,000 | 1,20,000 | ڈیبٹ | شیر سیکنڈ و فائنل کال (اقساط طالبی اول و آخر) کھاتہ شیر کیپٹل (حصہ سرمایہ) کھاتہ سے 12,000 حصص پر 10 روپے فی حصہ کے حساب سے اول و آخر قسط (طالبی پر رقم واجب) |
| 1,19,000 | 1,19,000 | ڈیبٹ | بینک کھاتہ شیر سیکنڈ و فائنل کال کھاتہ سے (زر دوم و آخری قسط طالبی منوائے 100 حصص کے موصول) |

مثال 2

ایسٹرن کمپنی لمیٹڈ نے عوام کو اپنے شیرز کی خریداری کے لیے 40,000 شیرز 10 روپے فی جاری کیے جو درخواست پر 4 روپے فی شیر الاٹمنٹ پر 3 روپے اور باقی فرسٹ و سیکنڈ کالس (اقساط طالبی اول اور دوم) پر قابل ادا تھے۔ 40,000 حصص کے لیے درخواستیں موصول ہوئیں۔ کمپنی نے تمام درخواست دہندگان کو پورے حصص تفویض کر دے۔ تفویض اول و دوم قسط طالبی پر تمام واجب الادا رقم موصول ہوئی۔

کمپنی کی کتابوں میں جنرل اندراج کیجیے۔

کھاتہ داری: کمپنی کھاتے اور مالیاتی گوشواروں کا تجزیہ

حل

ایسٹرن کمپنی لمیٹڈ کے کھاتے
روزنامچہ

| مورخہ | تفصیلات | L.F. | ڈیبٹ رقم (روپے میں) | کریڈٹ رقم (روپے میں) |
|-------|---|------|------------------------|-------------------------|
| | بینک کھاتہ ڈیبٹ شیر درخواست کھاتہ سے (40,000 حصص کا 4 روپے فی حصہ کے حساب سے زر درخواست موصول) | | 1,60,000 | 1,60,000 |
| | شیر درخواست کھاتہ ڈیبٹ شیر کیپٹل کھاتہ (زر درخواست حصہ سرمایہ میں منتقل) | | 1,60,000 | 1,60,000 |
| | شیر الاٹمنٹ کھاتہ ڈیبٹ حصہ سرمایہ کھاتہ سے (40,000 حصص پر 3 روپے فی حصہ کے حساب سے الاٹمنٹ پر زرو واجب الادا) | | 1,20,000 | 1,20,000 |
| | بینک کھاتہ ڈیبٹ شیر الاٹمنٹ کھاتے سے (40,000 حصص پر 3 روپے فی حصہ کے حساب سے الاٹمنٹ پر رقم موصول) | | 1,20,000 | 1,20,000 |

| | | | |
|----------|----------|------|--|
| 1,20,000 | 1,20,000 | ڈیبٹ | شیر فرسٹ و فائنل کال کھاتہ حصہ سرمایہ کھاتہ سے (40,000 حصص پر 3 روپے فی حصہ کے حساب سے اول و دوم اقساط طالبی پر زواجب) |
| 1,20,000 | 1,20,000 | ڈیبٹ | بینک کھاتہ شیر فرسٹ و فائنل کال کھاتہ سے (اقساط طالبی پر رقم موصول) |

آپ سے خود کیجیے

یکم جنوری 2006 ایک لمیٹڈ کمپنی 40,000 منظور سرمایہ حصص 10 روپے فی حصہ کے حساب سے تشکیل دی گئی۔ اس نے عوام کو 3,000 حصص کی مندرجہ ذیل طریقے سے چندہ کی پیشکش کی

درخواست پر 3 روپے فی حصہ
تفویض پر 2 روپے فی حصہ
فرسٹ کال پر (الائمنٹ کے ایک ماہ بعد) 250 روپے فی حصہ
سیکنڈ و فائنل کال پر 250 روپے فی حصہ

حصص عوام کے ذریعے پورے طور پر خرید لیے گئے اور 15 جنوری 2006 کو تمام زر موصول ہو گیا۔ ڈائریکٹرز نے یکم فروری 2006 کو حصص کا الائمنٹ کر دیا۔

آپ کمپنی کے کھاتوں میں سرمایہ حصص کے لین دین کا اندراج کس طرح کریں گے کہ اگر تمام زر مناسب طور پر وصول ہو گیا ہو اور کمپنی درخواست والاٹمنٹ کے لیے مشترک کھاتہ قائم کرتی ہے۔

1.6.1 اقساط طالبی بقایا (Calls in Arrears)

ایسا اکثر ہو جاتا ہے کہ حصہ دار مقررہ وقت پر قسط طالبی کی رقم ادا نہیں کرتے ہیں جب کوئی حصہ دار الائمنٹ پر یا دوسری اقساط پر رقم ادا کرنے میں ناکام رہتے ہیں تو ایسی رقم قسط طالبی بقایا یا غیر ادا کردہ قسط طالبی کے نام سے جانی جاتی ہے۔ بقایا قسط طالبی تمام اقساط

کھاتہ داری: کمپنی کھاتے اور مالیاتی گوشواروں کا تجزیہ

طالبی کھاتے میں بقایا قرض (ڈیبٹ بیلنس) کی نمائندگی کرتی ہے۔ اور بیلنس شیٹ کی Liabilities کی جانب ادا کردہ سرمایہ سے کٹوتی کے طور پر ظاہر کی جاتی ہے تاہم جب کوئی کمپنی بقایا قسط طالبی کھاتہ رکھتی ہے تو مندرجہ ذیل زائد اندراج روزنامہ میں ظاہر کرنے کی ضرورت پیش آتی ہے۔ حالانکہ ایسا کرنا ضروری تصور نہیں کیا جاتا ہے۔

ڈیبٹ

کالس ان ایریرس (غیر ادا کردہ قسط) کھاتہ

شیر فرسٹ کال (حصہ سرمایہ قسط طالبی اول) کھاتہ سے

شیر سینڈ و فائل کال (اقساط طالبی اول و دوم) کھاتہ سے

(غیر ادا کردہ اقساط طالبی)

کمپنی کا آرٹیکل آف ایسوسی ایشن عام طور پر ڈائریکٹرز کو غیر ادا کردہ احتیاط طالبی پر ایک مخصوص شرح سود وصول کرنے کا اختیار دیتا ہے۔ اگر آرٹیکل اس معاملے میں خاموش ہے تو اس پر جدول 'A' میں درج قانون لاگو ہوگا جس میں بتایا گیا ہے کہ 5 فی صد سالانہ کی شرح سے زیادہ غیر ادا کردہ رقم پر سود وصول نہیں کیا جائے گا۔ یہ سود ادائیگی کے لیے متعین دن اور جس دن حقیقتاً رقم ادا کی گئی ہے کی درمیانی مدت تک قابل وصول ہوگا۔

زر قسط طالبی پر سود کے ساتھ وصولیابی کے بعد سود کی رقم سود کھاتہ میں اور زر قسط طالبی متعلقہ قسط طالبی کھاتہ یا غیر ادا کردہ قسط طالبی کھاتے میں کریڈٹ کر دی جاتی ہے۔ جب حصہ دار زر غیر ادا کردہ اقساط مع سود ادا کر دیتے ہیں تو اس کا اندراج مندرجہ ذیل طریقہ سے ہوگا۔

ڈیبٹ

بینک کھاتہ

کالس ان ایریرس (غیر ادا کردہ قسط طالبی) کھاتہ سے

سود کھاتہ سے

(کال ان ایریرس کی سود سمیت واپسی)

نوٹ: اگر کوئی بھی چیز متعین نہیں کی گئی ہے تو غیر ادا کردہ اقساط طالبی پر لینے اور اس کا مندرجہ بالا اندراج کرنے کی ضرورت نہیں ہوتی

مثال 3

کروٹک لمیٹڈ نے 10 روپے فی حصہ کے حساب سے 10,000 اکیوٹی حصص جاری کیے جو درخواست پر 2.50 روپے، الاٹمنٹ

3 روپے قسط طالبی اول 2 روپے اور باقی آخری قسط طالبی پر قابل ادا تھے۔ تمام حصص پوری طرح سے خریدے گئے سوائے 100 حصہ داروں کے جو آخری قسط طالبی ادا نہیں کر سکے۔ اس لین دین کا ریکارڈ کا اندراج روزنامچہ میں کیجیے۔

حل

کروٹک لمیٹڈ کے کھاتے

روزنامچہ

| مورخہ | تفصیلات | L.F. | ڈیبٹ رقم (روپے میں) | کریڈٹ رقم (روپے میں) |
|-------|--|------|------------------------|-------------------------|
| | بینک کھاتہ شیر درخواست کھاتہ سے (10,000 حصص پر 250 روپے فی حصہ کے حساب سے درخواست موصول) | | 25,000 | 25,000 |
| | ایکویٹی شیر درخواست کھاتہ شیر کیپٹل کھاتے سے (10,000 حصص کا زرد درخواست، سرمایہ حصص میں منتقل) | | 25,000 | 25,000 |
| | ایکویٹی شیر الاٹمنٹ کھاتہ شیر کیپٹل کھاتہ سے (10,000 حصص کا 3 روپے فی حصہ کے حساب سے زر الاٹمنٹ واجب الادا) | | 30,000 | 30,000 |
| | بینک کھاتہ شیر الاٹمنٹ کھاتہ سے | | 30,000 | 30,000 |

کھاتہ داری: کمپنی کھاتے اور مالیاتی گوشواروں کا تجزیہ

| | | | |
|--------|--------|------|--|
| | | | (زر الاٹمنٹ موصول) |
| 20,000 | 20,000 | ڈیبٹ | شیر فرسٹ کال کھاتہ سے |
| 20,000 | | | شیر کیپٹل کھاتہ سے |
| | | | (10,000 حصص پر 2 روپے فی حصہ کے حساب سے زر قسط اول واجب الادا) |
| 20,000 | 20,000 | ڈیبٹ | بینک کھاتہ |
| 20,000 | | | شیر فرسٹ کال کھاتہ سے |
| | | | (زر قسط طالبی اول موصول) |
| 25,000 | 25,000 | ڈیبٹ | شیر سینڈ و فائل کال کھاتہ |
| 25,000 | | | شیر کیپٹل کھاتہ سے |
| | | | (قسط طالبی آخری کی رقم واجب) |
| | 24,750 | ڈیبٹ | بینک کھاتہ |
| | 250 | ڈیبٹ | کالس ان ایریس (غیر ادا کردہ قسط طالبی) کھاتہ |
| 25,000 | | | شیر سینڈ راور فائل کال کھاتہ سے |
| | | | 100 حصص کے علاوہ اقساط طالبی آخری کی رقم موصول |

1.6.2 پیشگی اقساط طالبی (Calls in Advance)

کبھی کبھی کچھ حصہ دار اقساط طلبی کی رقم جزوی یا پوری طور پر بغیر مانگے ہی ادا کر دیتے ہیں حصہ داروں سے اس طرح کا موصول زر پیشگی اقساط طالبی کے نام سے جانا جاتا ہے۔ پیشگی کے طور پر حاصل شدہ رقم کے بارے میں کمپنی کی ذمہ داری ہوتی ہے کہ اس کو ”پیشگی اقساط طالبی کھاتے“ میں کریڈٹ کرے۔ یہ پیشگی وصول شدہ رقم مانگی جانے والی واجب الادا اقساط طالبی کے ساتھ ایڈجسٹ کر دی جاتی ہے۔ کمپنی ایکٹ کے جدول A میں اس طرح کی پیشگی احتیاط طالبی پر 6 فی صد شرح سے زائد سود کی ادائیگی فراہم نہیں کرتی۔

پیشگی طور پر موصولہ اقساط طالبی کا مندرجہ ذیل طریقے پر روزنامچے میں اندراج کیا جاتا ہے۔

ڈیبٹ

بینک کھاتہ

کالس۔ان۔ایڈوانس (پیشگی اقساط طالبی) کھاتہ سے

(قسط طالبی پر پیشگی رقم موصول)

جب اقساط طالبی واقعی واجب ہو جاتی ہیں تو کالس ان ایڈوانس کھاتہ، میں تطبیق ناگزیر ہو جاتی ہے لہذا اس کے لیے روزنامہ اندراج مندرجہ ذیل ہوگا۔

ڈیبٹ

کالس۔ان۔ایڈوانس (پیشگی اقساط طالبی کھاتہ)

مخصوص قسط طالبی کھاتہ سے

(واجب زر قسط طالبی میں پیشگی رقم ایڈجسٹ کی گئی)

کالس ان ایڈوانس کا بیلنس کمپنی کے تخمینہ توازن کے واجبات والے کالم میں حصہ سرمایہ کے عنوان کے تحت الگ ظاہر کیا جاتا ہے مگر ادا کردہ سرمایہ کی رقم کے ساتھ منسلک نہیں کیا جاتا ہے۔

چونکہ کالس۔ان۔ایڈوانس، کسی بھی کمپنی کی ذمہ داری ہوتی ہے لہذا اس حاصل شدہ پیشگی رقم پر وصولیابی کی تاریخ سے جس تاریخ تک یہ رقم واجب ہوتی ہے سود ادا کیا جانا چاہیے بشرطیکہ یہ سہولت آرٹیکل کے ذریعے فراہم کرائی گئی ہو۔ عام طور پر آرٹیکل کی شرط کے مطابق اس رقم پر سود کی ادائیگی کی جاتی ہے تاہم اگر آرٹیکل اس سلسلے میں خاموشی اختیار کرتا ہے تو اس پر جدول 'A' کا اطلاق ہوتا ہے جس میں 6 فی صد سالانہ کی شرح سے زیادہ ایڈوانس پر سود ادا نہیں کیا جاسکتا۔

کالس ان ایڈوانس پر سود کے سلسلے میں حسابی عمل درج ذیل ہوگا۔

1- برائے ادائیگی سود

ڈیبٹ

کالس ان ایڈوانس سود کھاتہ

بینک کھاتہ سے

(کالس ان ایڈوانس پر سود ادا کیا گیا)

یا

2- برائے واجب سود

ڈیبٹ

کالس ان ایڈوانس کھاتہ

متفرق حصہ دار کے کھاتہ سے

(کالس ان ایڈوانس پر سود کی واپسی)

کھاتہ داری: کمپنی کھاتے اور مالیاتی گوشواروں کا تجزیہ

مثال 4

کوئیکا لمیٹڈ نے 2,00,000 روپے کے منظور شدہ اکیوٹی سرمایہ جو 2,000 حصص پر -/100 روپے فی حصہ کے طور پر رجسٹرڈ ہوئی۔ کمپنی نے چندہ کے لیے 1,000 حصص جاری کیے جو 25 روپے فی حصہ درخواست پر 30 روپے فی حصہ تفویض پر 20 روپے حصہ پہلی کال پر اور باقی ضرورت پڑنے پر قابل ادا تھے۔

1,000 حصص کا زر درخواست موصول ہوا اور ان کا الاٹمنٹ کر دیا گیا زرا الاٹمنٹ پورا وصول ہوا۔ لیکن جب پہلی کال کی گئی تو ایک حصہ دار 100 حصص کی رقم ادا کرنے میں ناکام رہا اور دوسرے حصہ دار نے اپنے 50 حصص کی تمام رقم ادا کر دی۔ کمپنی نے اس کے بعد کوئی بھی کال نہیں کی کمپنی کے کھاتوں شیئر کیپٹل لین دین سے متعلق ضروری اندراج کیجیے۔

حل

کوئیکا کے کھاتے روز نامچہ

| مورخہ | تفصیلات | L.F. | ڈیبٹ رقم (روپے میں) | کریڈٹ رقم (روپے میں) |
|-------|--|------|------------------------|-------------------------|
| | بینک کھاتہ اکیوٹی شیئر، درخواست کھاتہ سے 1,000 حصص پر 25 روپے فی حصہ کے حساب سے زر درخواست موصول | | 25,000 | 25,000 |
| | اکیوٹی شیئر درخواست کھاتہ اکیوٹی شیئر کیپٹل کھاتہ سے (1000 حصص کا زر درخواست شیئر کیپٹل میں منتقل) | | 25,000 | 25,000 |
| | اکیوٹی شیئر الاٹمنٹ کھاتہ | | 30,000 | |

| | | |
|--------|--------|---|
| 30,000 | | ایکیوٹی شیئر کیپٹل کھاتہ سے (1000 حصص پر 30 روپے فی حصہ کے حساب سے واجب زر الاٹمنٹ) |
| | 30,000 | ڈیبٹ |
| 30,000 | | ایکیوٹی شیئر الاٹمنٹ کھاتہ سے (زر الاٹمنٹ موصول ہوا) |
| | 20,000 | ڈیبٹ |
| 20,000 | | ایکیوٹی شیئر فرسٹ کال کھاتہ سے ایکیوٹی شیئر کیپٹل کھاتہ سے (1,000 حصص پر پہلی قسط طالبی 20 روپے حصہ کے حساب سے واجب) |
| | 19,250 | ڈیبٹ |
| | 2,000 | ڈیبٹ |
| 20,000 | | کالس-ان-ایریس کھاتہ سے ایکیوٹی شیئر پہلی کال کھاتہ سے |
| 1,250 | | کالس ان ایڈوانس کھاتہ سے (900 حصص پر زر قسط طالبی اول اور 50 حصص پر 25 روپے فی حصہ کے حساب سے زر پیشگی اقساط طالبی موصول ہوا) |

عملاً حاصل شدہ رقم کو کیش بک میں لکھا جاتا ہے نہ کی جرنل میں۔

مثال 5

یونک پیکرس لمیٹڈ 5,00,000 روپے کے منظور اصل (سرمایہ) کے ساتھ رجسٹرڈ ہوئی تھی جو 5,20,000 فی صد ترجیحی شیئرز اور 10 روپے فی حصہ والے اور 10 روپے فی کس والے 30,000 ایکیوٹی شیئرز پر منقسم تھا۔ کمپنی نے 10,000 ترجیحی شیئرز اور 15,000 ایکیوٹی شیئرز عوام کو اعانت (چندہ) کے لیے پیش کیے۔ اقساط طالبی مندرجہ ذیل طریقے سے طلب کی گئیں۔

| ایکیوٹی شیئرز | ترجیحی شیئرز | |
|---------------|--------------|--------------------|
| روپیہ | روپیہ | |
| 2 | 2 | درخواست |
| 3 | 3 | الٹمنٹ |
| 2.50 | 2.50 | فرسٹ کال |
| 2.50 | 2.50 | سیکنڈ اور آخری کال |

کھاتہ داری: کمپنی کھاتے اور مالیاتی گوشواروں کا تجزیہ

عام حصص مکمل طور پر قبول کر لیے گئے۔ تمام واجبات سوائے 100 اکیوٹی شیئرز اور 200 ترجیحی شیئرز کی سیکنڈ اور فائنل کال کے موصول ہوئے۔ روزنامچے میں ان لین دین کا اندراج کریں آپ کیش بک (نقد کھاتہ) اور تختہ توازن بھی تیار کریں۔

حل

یونک پکچرز لمیٹڈ کے کھاتے

روزنامچہ

| مورخہ | تفصیلات | L.F. | ڈیبٹ رقم (روپے میں) | کریڈٹ رقم (روپے میں) |
|-------|--------------------------------|------|------------------------|-------------------------|
| | اکیوٹی شیئرز درخواست کھاتہ | ڈیبٹ | 30,000 | |
| | 5% ترجیحی شیئرز درخواست کھاتہ | ڈیبٹ | 20,000 | |
| | اکیوٹی شیئرز کیپٹل کھاتہ سے | | | 30,000 |
| | 5% ترجیحی شیئرز کیپٹل کھاتہ سے | | | 20,000 |
| | (زر درخواست کی منتقلی) | | | |
| | اکیوٹی شیئرز الاٹمنٹ کھاتہ | ڈیبٹ | 45,000 | |
| | 5% ترجیحی شیئرز الاٹمنٹ کھاتہ | ڈیبٹ | 30,000 | |
| | اکیوٹی شیئرز کیپٹل کھاتہ سے | | | 45,000 |
| | 5% ترجیحی شیئرز کیپٹل کھاتہ سے | | | 30,000 |
| | اکیوٹی شیئرز فرسٹ کال کھاتہ | ڈیبٹ | 37,500 | |
| | 5% ترجیحی شیئرز فرسٹ کال کھاتہ | ڈیبٹ | 25,000 | |
| | اکیوٹی شیئرز کیپٹل کھاتہ سے | | | 37,500 |
| | 5% ترجیحی شیئرز کیپٹل کھاتہ سے | | | 25,000 |

| | | | |
|-----|-----|------|---------------------------------------|
| | | | (قسط طالبی اول (فرسٹ کال) واجب) |
| 250 | 750 | ڈیبٹ | کالس-ان-ایریس کھاتہ |
| 500 | | | اکیوٹی شیئر فرسٹ و فائنل کال کھاتہ سے |
| | | | 5% ترجیحی شیئر فائنل کال کھاتہ سے |
| | | | بقایا قسط طالبی کے لیے |

نقد کھاتہ (بینک کالم)

| کرڈٹ | ڈیبٹ |
|-----------------|------------------------------|
| رقم (روپیہ میں) | رقم (روپیہ میں) |
| L.F. | L.F. |
| تفصیلات | تفصیلات |
| مورخہ | مورخہ |
| 2,49,250 | 30,000 |
| | 20,000 |
| | 45,000 |
| | 30,000 |
| | 37,500 |
| | 25,000 |
| | 37,250 |
| | 24,500 |
| 2,49,250 | 2,49,250 |
| | اکیوٹی شیئر درخواست |
| | 5% ترجیحی شیئر درخواست |
| | اکیوٹی شیئر الاٹمنٹ |
| | 5% ترجیحی شیئر الاٹمنٹ |
| | اکیوٹی شیئر فرسٹ کال |
| | 5% شیئر فرسٹ کال |
| | اکیوٹی شیئر سینڈ و فائنل کال |
| | 5% ترجیحی شیئر فائنل کال |

یونٹ پیکرز کا تختہ توازن (بیلنس شیٹ)

| رقم (روپیہ میں) | اثاثے (Assets) | رقم (روپیہ میں) | واجبات (Liabilities) |
|-----------------|----------------|-----------------|---------------------------------------|
| 2,49,250 | بینک میں نقد | | منظور اصل (سرمایہ) |
| | | 3,00,000 | 30,000 اکیوٹی شیئر @ 10 روپیے فی شیئر |

کھاتہ داری: کمپنی کھاتے اور مالیاتی گوشواروں کا تجزیہ

| | | | |
|-----------------|-----------------|----------|---|
| | 5,00,000 | 2,00,000 | 20,000، 5% ترجیحی شیئرز @ 10 روپے فی شیئر |
| | | | اجرائی اصل (سرمایہ) |
| | | 1,50,000 | 15,000 اکیوٹی شیئرز @ 10 روپے فی شیئر |
| | 2,50,000 | 1,00,000 | 10,000، 5% ترجیحی شیئرز @ 10 فی شیئر |
| | | | اداشدہ اصل (سرمایہ) |
| | | 1,50,000 | 15,000 اکیوٹی شیئرز @ 10 روپے فی شیئر |
| | | 1,00,000 | 10,000، 5% ترجیحی شیئرز @ 10 روپے فی شیئر |
| | | 2,50,000 | منہائی: غیر ادا کردہ اقساط طالبی |
| | | | 250 اکیوٹی شیئرز |
| | | | 500 ترجیحی شیئرز |
| | 2,49,750 | 750 | |
| 2,49,250 | 2,49,250 | | |

مثال 6

روہت اینڈ کمپنی نے 10 روپے فی شیئر کے حساب 30,000 شیئرز کا اجراء 3 روپے درخواست پر، 3 روپے الاٹمنٹ پر اور دو ماہ بعد قسط طالبی اول پر کیا۔ الاٹمنٹ پر تمام واجب الادا زرموصول ہو گیا لیکن قسط طالبی اول کے موقع پر ایک حصہ دار جس کے پاس 400 حصص تھے وہ کال اول کی ادائیگی نہ کر سکا اور ایک دوسرے 300 حصص کے حصہ دار نے دوم اور آخری کال بحساب 2 روپے کے ادا کردی جب کہ اس سے مانگ بھی نہیں کی گئی تھی کمپنی کے کھاتوں میں ضروری اندراج کیجیے۔

حل

روہت اینڈ کمپنی کے کھاتے

روز نامچہ

| مورخہ | تفصیلات | L.F. | ڈیبٹ رقم (روپے میں) | کریڈٹ رقم (روپے میں) |
|-------|------------|------|---------------------|----------------------|
| | بینک کھاتہ | ڈیبٹ | 90,000 | |

| | | |
|--------|------|---|
| 90,000 | | شیر درخواست کھاتہ سے (30,000 شیر زر پر 3 روپے فی شیر کے حساب سے زر درخواست موصول) |
| 90,000 | ڈیبٹ | شیر درخواست کھاتہ |
| 90,000 | | شیر کیپٹل کھاتہ سے زر درخواست کی شیر کیپٹل کھاتہ میں منتقلی |
| 90,000 | ڈیبٹ | شیر الاٹمنٹ کھاتہ |
| 90,000 | | شیر کیپٹل کھاتہ سے (30,000 شیر زر پر 3 روپے فی شیر کے حساب سے زر الاٹمنٹ واجب) |
| 90,000 | ڈیبٹ | بینک کھاتہ |
| 90,000 | | شیر الاٹمنٹ کھاتہ سے (زر الاٹمنٹ موصول ہوا) |
| 60,000 | ڈیبٹ | شیر فرسٹ کال کھاتہ |
| 60,000 | | شیر کیپٹل کھاتہ سے (30,000 حصص پر 2 روپے فی حصہ کے حساب سے قسط طالبی واجب) |
| 59,800 | ڈیبٹ | بینک کھاتہ |
| 800 | ڈیبٹ | کالس - ان - ایریرس کھاتہ سے |
| 60,000 | | شیر فرسٹ کال کھاتہ سے |
| 600 | | کالس ان ایڈوانس کھاتہ سے |

کھاتہ داری: کمپنی کھاتے اور مالیاتی گوشواروں کا تجزیہ

| | | | |
|--|--|--|--|
| | | | (2) روپے فی حصہ کے حساب سے 300 حصص پیشگی قسط طالبی دوم 2 روپے کے حساب سے 400 حصص کا زر قسط طالبی اول موصول نہیں ہوا) |
|--|--|--|--|

آپ سے خود کیجیے

- 1- ایک کمپنی نے 20,000 کیونٹی حصص 10 روپے فی حصہ کے حساب سے 3 روپے درخواست پر، 3 روپے الاٹمنٹ پر 2 روپے کال اول اور 2 روپے کال دوم و آخر پر ادائیگی کے لیے جاری کیے۔ یکم مئی 2005 یا اس سے قبل زر الاٹمنٹ۔ قسط طالبی اول (فرسٹ کال) یکم اگست 2005 کو اور اقساط طالبی دوم و آخر یکم اکتوبر 2005 یا اس سے قبل قابل ادائیگی تھا 'X' جسے 1,000 حصص الاٹ کیے گئے تھے نے زر الاٹمنٹ ادا نہیں کیا 'Y' جس کو 600 حصص تفویض کیے گئے تھے، نے دو اقساط طالبی ادا نہیں کیے اور 'Z' جسے کہ 40 حصص تفویض کیے گئے تھے نے آخری قسط طالبی ادا نہیں کی۔ 31 دسمبر 2005 کو روزنامہ میں اندراج کر کے کمپنی کا تختہ توازن تیار کیجیے۔
- 2- الفا کمپنی لمیٹڈ نے 10,000 حصص 10 روپے فی حصہ 3 روپے درخواست پر، 2 روپے تفویض پر اور بقیہ دو مساوی اقساط پر نقد ادائیگی کے لیے جاری کیے۔ زر تفویض 3 مارچ 2006 کو یا اس سے قبل زر قسط طالبی آخر 31 اگست 2006 کو یا اس سے قبل قابل ادائیگی تھا۔ مسٹر 'A' جنہیں 600 حصص تفویض کیے گئے تھے نے حصص کی تمام باقی ظاہری قیمت الاٹمنٹ پر ہی ادا کر دی۔ کمپنی کے کھاتوں کا جنرل اندراج کیجیے اور اس تاریخ کا تختہ توازن بھی تیار کیجیے۔

1.6.3 زائد چندہ (Over Subscription)

ایسی مثالیں بھی پائی جاتی ہیں کہ جب کسی کمپنی کے ذریعے عوام کو چندہ کے لیے پیش کیے گئے حصص سے زیادہ درخواستیں موصول ہو جاتی ہیں۔ ایسا عموماً اقتصادی طور پر مضبوط اور منظم کمپنیوں کے حصص کے امرا کے سلسلے میں ہوتا ہے اور یہ زائد چندہ کا معاملہ گردانہ جاتا ہے۔ ایسی حالت میں، اس صورت حال سے نمٹنے کے لیے ڈائریکٹرز کے پاس تین متبادل دستیاب ہوتے ہیں:

(1) وہ کچھ درخواستوں کو مکمل طور پر منظور کر سکتے ہیں اور دوسری درخواستوں کو مکمل طور پر مسترد کر سکتے ہیں۔ (2) وہ سب کو تناسبی

الائمنٹ (Pro-rate Allotment) دے سکتے ہیں اور (3) وہ مندرجہ بالا دونوں متبادلوں کی آمیزش کر سکتے ہیں جو کہ عام طور پر اپنایا جاتا ہے۔

زائد چندہ کا مسئلہ آخر کار حصص کے الائمنٹ پر حل کر لیا جاتا ہے۔ لہذا حسابی نقطہ نظر سے یہ بہتر ہوتا ہے کہ زائد چندہ کی صورت حال کو درخواست اور الائمنٹ کے بالکل معینہ نظم کے اندر ہی رکھا جائے یعنی زرد درخواست کی وصولیابی، الائمنٹ پر واجب زر اور حصہ داری سے اس کی وصولیابی اور اس کا مشاہدہ اندراجات کے طریقے سے ہو جائے۔

پہلا متبادل: جب ڈائریکٹرز کچھ درخواستوں کو کلیتاً منظور اور کچھ کو بالکل مسترد کرنے کا فیصلہ کرتے ہیں تو حاصل شدہ زرد درخواست مکمل طور پر لوٹا دیا جاتا ہے۔ مثلاً ایک کمپنی نے 20,000 حصص کے لیے عوام کو مدعو کیا اور کمپنی کو 25,000 حصص کے لیے درخواستیں موصول ہوئیں۔ ڈائریکٹرز نے 5,000 زائد حصص کی درخواستوں کو کلیتاً مسترد کر دیا اور ان کا زرد درخواست مکمل طور پر لوٹا دیا۔

اس معاملہ میں درخواست اور الائمنٹ کے لیے روزنامچہ میں اندراج مندرجہ ذیل طریقہ پر ہوگا۔

ڈیبٹ

1- بینک کھاتہ

شیر درخواست کھاتہ سے

(25,000 حصص کا۔ روپے فی حصہ زرد درخواست موصول)

ڈیبٹ

2- شیر درخواست کھاتہ

شیر کیپٹل کھاتہ سے

بینک کھاتہ سے

(الٹ کیے گئے 20,000 حصص کا زرد منتقل اور مسترد

کردہ درخواستوں کی رقم واپس)

ڈیبٹ

3- شیر الائمنٹ کھاتہ

شیر کیپٹل کھاتہ سے

(— حصص کا۔ روپے فی حصہ زرد الائمنٹ واجب)

ڈیبٹ

4- بینک کھاتہ

شیر الائمنٹ کھاتے سے

(زرقویض موصول)

کھاتہ داری: کمپنی کھاتے اور مالیاتی گوشواروں کا تجزیہ

دوسرا متبادل: جب ڈائریکٹر تمام درخواست دہندگان کا تناسب الاٹمنٹ کے لیے انتخاب کرتے ہیں (جو تناسبی تفویض کہلاتا ہے) تو موصولہ زائد زرد درخواست عام طور پر واجب الادا زرا الاٹمنٹ میں ایڈجسٹ کر دیا جاتا ہے اور اگر بصورت دیگر موصولہ رقم زرا الاٹمنٹ میں ایڈجسٹ کرنے کے بعد بھی بچ جاتی ہے تو اسے یا تو واپس کر دیا جاتا ہے یا پیشگی اقساط طالمی میں کریڈٹ کر دیا جاتا ہے۔

مثال کے طور پر: مدعو کی گئی 20,000 حصص کی درخواستوں کے جواب میں 25,000 درخواستیں موصول ہوئیں۔ یہ طے کیا گیا کہ درخواست دہندگان کو 4:5 کے تناسب سے حصص الاٹ کر دے جائیں تو یہ تناسب تفویض معاملہ بنتا ہے اور 5,000 حصص کا فاضل موصولہ زرد درخواست 20,000 حصص پر واجب الادا زرا الاٹمنٹ میں ایڈجسٹ ہوگا۔ اس معاملہ میں درخواست اور الاٹمنٹ کے لیے روزنامہ انڈر راج مندرجہ ذیل ہوگا۔

1- بینک کھاتہ ڈیبٹ

شیر درخواست کھاتہ سے

(25,000 حصص کی—روپے فی حصہ زرد درخواست موصول)

2- شیر درخواست کھاتہ ڈیبٹ

شیر کیپٹل کھاتہ سے

شیر الاٹمنٹ کھاتہ سے

(زرد درخواست کی حصہ سرمایہ (شیر کیپٹل) میں منتقلی اور فاضل زرد درخواست حصہ تفویض (شیر الاٹمنٹ) میں کریڈٹ کی گئی)

3- شیر الاٹمنٹ کھاتہ ڈیبٹ

شیر کیپٹل کھاتہ سے

(25,000 حصص بحساب—روپے فی حصہ زرد تفویض واجب)

4- بینک کھاتہ ڈیبٹ

شیر الاٹمنٹ کھاتہ سے

(فاضل زرد درخواست کے طور پر موصول رقم کے ایڈجسٹ کرنے کے بعد زرد تفویض موصول ہوا)

تیسرا متبادل: جب کچھ حصص کی درخواستیں قطعی طور پر مسترد کر دی جاتی ہیں اور باقی درخواست دہندگان کو تناسبی تفویض کر دی جاتی ہے تو اس صورت میں مسترد کردہ درخواستوں کی پوری رقم لوٹا دی جاتی ہے اور ان درخواست دہندگان کا موصولہ فاضل زرد درخواست کہ جنہیں تناسبی الاٹمنٹ کیا گیا تھا ان کے واجب الادا الاٹمنٹ میں ایڈجسٹ کر دیا جاتا ہے۔

مثال کے طور پر ایک کمپنی نے 10,000 حصص کے لیے درخواستیں طلب کیں اور اسے 15,000 حصص کے لیے درخواستیں موصول ہوئیں۔ ڈائریکٹرز نے 2,500 حصص کی درخواستیں یکسر مسترد کرنے کا فیصلہ کیا اور 10,000 حصص کا تناسبی الاٹمنٹ باقی بچے 12,500 حصص داروں میں اس طرح کیا کہ ہر 5 حصص کی درخواست پر 4 حصص الاٹ کیے گئے۔ اس معاملہ میں 2,500 مسترد کردہ حصص کا تمام تر زبرد درخواست لوٹا دیا گیا اور یہ کہ باقی بچے 2,500 حصص (10,000-12,500 حصص) کا ایڈجسٹمنٹ 10,000 حصص کے واجب الادا الاٹمنٹ میں کر دیا گیا اور وہ رقم حصص الاٹمنٹ کھاتے میں کریڈٹ کر دی گئی۔ درخواست والاٹمنٹ پر روزنامہ اندراج درج ذیل ہوگا۔

ڈیبٹ

1- بینک کھاتہ

شیر درخواست کھاتہ سے

(15,000 حصص کے لیے—نی حصص زبرد درخواست موصول)

ڈیبٹ

2- شیر درخواست کھاتہ

شیر کیپٹل کھاتہ سے

شیر الاٹمنٹ کھاتہ سے

بینک کھاتہ سے

(زبرد درخواست حصص سرمایہ میں منتقل—تناسبی حصص (الائی) کا زائد زبرد درخواست حصص الاٹمنٹ میں کریڈٹ کیا گیا اور مسترد کردہ حصص کی رقم واپس کر دی گئی)

ڈیبٹ

3- شیر الاٹمنٹ کھاتہ

شیر کیپٹل کھاتہ سے

(10,000 حصص بحساب—نی حصص الاٹمنٹ پر واجب)

ڈیبٹ

4- بینک کھاتہ

شیر الاٹمنٹ کھاتہ سے

(زائد زبرد درخواست کے طور پر پہلے سے موصولہ رقم کے ایڈجسٹمنٹ کے بعد زرا الاٹمنٹ موصول ہوا)

کھاتہ داری: کمپنی کھاتے اور مالیاتی گوشواروں کا تجزیہ

مثال 7

جنتا پیپر لمیٹڈ نے 1,00,000 کیوٹی حصص کے لیے 25 روپے فی حصہ کے حساب سے درخواستیں طلب کیں جو درج ذیل طور پر قابل ادائیگی تھیں۔

- | | |
|--|------------------|
| درخواست پر | 5.00 روپے فی حصہ |
| الٹمنٹ پر | 7.50 روپے فی حصہ |
| قسط طالبی اول (الٹمنٹ کے 2 ماہ بعد واجب الادا) | 7.50 روپے فی حصہ |
| قسط طالبی دوم و آخر (قسط طالبی کے دو ماہ بعد واجب الادا) | 5.00 روپے فی حصہ |
- یکم، جنوری 2006 کو 4,00,000 حصص کے لیے درخواستیں موصول ہوئیں اور حصص کا الٹمنٹ یکم فروری 2006 کو کیا گیا۔ کمپنی کی کتابوں میں روزنامہ اندراجات۔ مندرجہ ذیل ہر ایک حالت میں شیئر کیپٹل لین دین کا اندراج کیجیے۔
- 1- ڈائریکٹرز 1,00,000 حصص منتخب امیدواروں کو الاٹ کرنے کا فیصلہ کرتے ہیں باقی 3,00,000 حصص کی درخواستوں کو یکسر مسترد کر دیتے ہیں۔
 - 2- ڈائریکٹرز درخواست کرنے والے ایک امیدوار کو 25 فی صد حصص کا تناسبی الٹمنٹ کرنے باقی زرد درخواست واجب الادا الٹمنٹ میں ایڈجسٹ کرنے اور اس کے بعد باقی بچی رقم واپس کرنے کا طے کرتے ہیں۔
 - 3- ڈائریکٹرز 2,00,000 حصص کی درخواستیں قطعی مسترد کر دیتے ہیں، 80,000 حصص کی تمام درخواستیں منظور کرتے ہیں اور 20,000 حصص کے لیے باقی بچے امیدواروں کو تناسبی الٹمنٹ کر کے زائد رقم درخواست الٹمنٹ اور اقساط طالبی میں ایڈجسٹ کر دیتے ہیں۔

حل

جنتا لمیٹڈ کے کھاتے

روزنامہ

پہلا متبادل

| مورخہ | تفصیلات | L.F. | ڈیبٹ رقم (روپیہ میں) | کریڈٹ رقم (روپیہ میں) |
|----------------|------------|------|----------------------|-----------------------|
| یکم جنوری 2006 | بینک کھاتہ | ڈیبٹ | 20,00,000 | |

| | | | |
|-----------|-----------|--|-----------|
| 20,00,000 | | اکیوٹی شیئر درخواست کھاتہ سے (4,00,000 حصص کی 5 روپے فی حصہ زر درخواست موصول ہوا) | |
| | 20,00,000 | اکیوٹی شیئر درخواست کھاتہ ڈیبٹ | کیم فروری |
| 5,00,000 | | اکیوٹی شیئر کیپٹل کھاتہ سے | |
| 15,00,000 | | بینک کھاتہ سے (1,00,000 حصص کا زر درخواست حصہ سرمایہ میں منتقل اور مسترد کردہ درخواستوں کی رقم واپس کی گئی) | |
| | 7,50,000 | اکیوٹی شیئر درخواست کھاتہ ڈیبٹ | کیم فروری |
| 7,50,000 | | اکیوٹی شیئر کیپٹل کھاتہ سے (1,00,000 حصص بحساب 7.50 روپے فی حصہ زر تفویض واجب الادا) | |
| | 7,50,000 | بینک کھاتہ ڈیبٹ | |
| 7,50,000 | | اکیوٹی شیئر الاٹمنٹ کھاتہ سے (زر تفویض واجب الادا) | |
| | 7,50,000 | اکیوٹی شیئر فرسٹ کال کھاتہ ڈیبٹ | کیم اپریل |
| 7,50,000 | | اکیوٹی شیئر کیپٹل کھاتہ سے (1,00,000 حصص پر بحساب 7.50 روپے فی حصہ قسط طالی اول واجب الادا) | |
| | 5,00,000 | اکیوٹی شیئر دوسرا اور آخری کال کھاتہ ڈیبٹ | کیم جون |
| 5,00,000 | | اکیوٹی شیئر کیپٹل کھاتہ سے | |

کھاتہ داری: کمپنی کھاتے اور مالیاتی گوشواروں کا تجزیہ

| | | | | |
|----------|----------|--|---|---------|
| 5,00,000 | 5,00,000 | | 1,00,000 حصص پر بحساب 5 روپے فی حصہ زر قسط طالبی آخر واجب الادا) | یکم جون |
| | | | ڈیبٹ بینک کھاتہ اکیوٹی شیئر فرسٹ اور فائنل کھاتے سے (آخری قسط طالبی موصول) | |

دوسرا متبادل

| مورخہ | تفصیلات | L.F. | ڈیبٹ رقم (روپے میں) | کریڈٹ رقم (روپے میں) |
|----------------|---|------|---|-------------------------|
| یکم جنوری 2006 | ڈیبٹ بینک کھاتہ اکیوٹی شیئر درخواست کھاتے سے (4,00,000 حصص پر بحساب 5 روپے فی شیئرز درخواست موصول ہوا) | | 20,00,000 | 20,00,000 |
| یکم فروری | ڈیبٹ اکیوٹی شیئر درخواست کھاتہ اکیوٹی شیئر کیپٹل کھاتے سے اکیوٹی شیئر الاٹمنٹ کھاتے سے بینک کھاتے سے (الاٹ کیے گئے حصص کا زر درخواست حصہ سرمایہ میں منتقلی، فاضل زر درخواست الاٹمنٹ کھاتے میں کریڈٹ کیا گیا اور مسترد کردہ درخواستوں کی رقم لوٹا دی گئی) | | 20,00,000 5,00,000 7,50,000 7,50,000 | |
| یکم فروری | ڈیبٹ اکیوٹی شیئر الاٹمنٹ کھاتہ اکیوٹی شیئر کیپٹل کھاتے سے | | 7,50,000 | 7,50,000 |

| | | | |
|----------|----------|--|-----------|
| 7,50,000 | 7,50,000 | (1,00,000) حصص کا بحساب 750 روپے فی حصہ زرقفویض واجب الادا) | یکم فروری |
| | | ڈیبٹ بینک کھاتہ ایکویٹی شیئر الاٹمنٹ کھاتہ سے (1,00,000) حصص کا بحساب 7.50 روپے فی حصہ زرقفویض واجب الادا) | |

نوٹ: دو اقساط طالی سے متعلق اندراجات ویسے ہی ہوں گے جیسے اگلے والے طریقہ میں درج ہیں۔

تیسرا متبادل

| مورخہ | تفصیلات | L.F. | ڈیبٹ رقم (روپے میں) | کریڈٹ رقم (روپے میں) |
|----------------|--|------|------------------------|---|
| یکم جنوری 2006 | ڈیبٹ بینک کھاتہ ایکویٹی شیئر درخواست کھاتہ سے (4,00,000) حصص کی بحساب 5 روپے فی حصہ زردرخواست موصول ہوا) | | 20,00,000 | 20,00,000 |
| یکم فروری | ڈیبٹ ایکویٹی شیئر درخواست کھاتہ ایکویٹی شیئر کپٹل کھاتے سے ایکویٹی شیئر الاٹمنٹ کھاتے سے کالس۔ان۔ایڈوائس کھاتے سے بینک کھاتے سے | | 20,00,000 | 5,00,000 1,50,000 2,50,000 11,00,000 |

کھاتہ داری: کمپنی کھاتے اور مالیاتی گوشواروں کا تجزیہ

| | | | |
|----------|----------|---|-----------|
| | | (حصہ درخواست کی رقم حصہ تفویض کی رقم اور پیشگی اقساط طالبی کی رقم حصہ سرمایہ میں بشمول مسٹر درخواستوں کی رقم کے حصہ سرمایہ میں ایڈجسٹ کی گئی) | |
| 7,50,000 | 7,50,000 | ایڈجسٹ کی گئی | یکم فروری |
| 7,50,000 | 7,50,000 | ایڈجسٹ کی گئی | یکم فروری |
| 6,00,000 | 6,00,000 | ایڈجسٹ کی گئی | یکم فروری |
| 7,50,000 | 7,50,000 | ایڈجسٹ کی گئی | یکم اپریل |
| 6,00,000 | 6,00,000 | ایڈجسٹ کی گئی | یکم اپریل |
| 7,50,000 | 7,50,000 | ایڈجسٹ کی گئی | یکم اپریل |
| 5,00,000 | 5,00,000 | ایڈجسٹ کی گئی | یکم جون |

| | | | |
|----------|----------|---|--------------------------|
| 5,00,000 | | ایکویٹی شیئر کیپٹل کھاتہ سے (1,00,000 حصص کی بحساب 5 فی حصہ قسط طالبی آخرو واجب الادا) | |
| | 4,00,000 | ڈیبٹ | بیک کھاتہ |
| | 1,00,000 | ڈیبٹ | کالس ان ایڈوانس کھاتہ سے |
| 5,00,000 | | ایکویٹی شیئر سیکنڈ اور فائنل کال کھاتہ سے (پیشگی اقساط طالبی بمقابلہ قسط طالبی آخراڈ جسٹ کی گئی اور قسط طالبی کی بقایا رقم وصول پائی) | کیم جون |

نوٹ: اوپر دیے گئے جرنل 3 میں (Pro-Rota) پروراٹا تقسیم کی وجہ سے ہونے والے مزید اپلیکیشن پیسوں کی مقدار: حاصل شدہ حصوں کی مانگ پوری کرنے کے لیے کافی ہے تقسیم کے عمل کے مطابق اور دو کال منی (Call money) کے مطابق، اسی طرح ایک مقدار چھوڑنے کے لیے جس کو کہ واپس کیا جائے گا رد کی گئی درخواستوں کے ساتھ۔
بنیادی اشارے

| | | |
|-----------------|-----------------|--|
| (روپے میں) | (روپے میں) | زائد زرد درخواست |
| 15,00,000 | | منہا/منہائی متبادلات حصص تفویض |
| | 1,50,000 | 20,000 حصص @ 7.50 روپے شیئر کالس (حصص اقساط طالبی) — |
| <u>4,00,000</u> | <u>2,50,000</u> | 20,000 حصص @ 12.50 روپے (واپس کی جانے والی رقم مع مسترد کردہ درخواستیں) |
| 11,00,000 | | |

1.6.4 کم چندہ

کم چندہ ایک ایسی حالت ہوتی ہے جہاں چندہ کے لیے مدعو کیے گئے حصص کے مقابلہ میں کم تعداد میں درخواستیں موصول ہوتی ہیں۔ مثال کے طور پر ایک کمپنی نے عوام کو چندہ کے لیے 2,00,000 حصص کی پیشکش کی لیکن درخواستیں محض 1,90,000 حصص کی موصول ہوئیں ایسی حالت میں 1,90,000 حصص کے الاٹمنٹ کی توثیق کی جائے گی اور اسی کے مطابق اندراجات بھی درج

کھاتہ داری: کمپنی کھاتے اور مالیاتی گوشواروں کا تجزیہ

ہوں گے۔ تاہم جیسا کہ پہلے بتایا جا چکا ہے کہ اس بات کی یقین دہانی ہونی چاہیے کہ کمپنی کا خفیف ترین چندہ پیشکش کے 90 فی صد سے کم نہیں ہونا چاہیے ورنہ حصص کے اجرا کی کاروائی مزید آگے نہیں بڑھ سکتی ہے اور کمپنی کو وصول شدہ تمام چندہ واپس کرنا پڑے گا۔

1.6.5 پریمیئم پر حصص کا اجرا

مالی طور پر مستحکم اور منظم کمپنیوں کا پریمیئم پر اجرا بالکل عام بات ہے یعنی حصص کی ظاہری قدر یا مساواتی قدر سے زیادہ قیمت یا رقم پر شیئرز کا جاری کرنا لہذا جب ایک 100 روپے کی قیمت کا ایک شیئر 105 روپے کی قیمت پر جاری کیا جاتا ہے تو یہ پریمیئم پر اجرا کہلاتا ہے۔ جب حصص کا اجرا پریمیئم پر ہوتا ہے، تو پریمیئم کی رقم تکنیکی طور پر اجرا حصص کے مرحلہ پر طلب کر لی جاتی ہے۔ تاہم پریمیئم عام طور پر الاٹمنٹ کے واجب ہونے پر طلب کیا جاتا ہے اور زرد درخواست کے ساتھ اور زر قسط طلبی کے ساتھ شاذ و نادر ہی طلب کیا جاتا ہے۔ پریمیئم کی رقم ایک علاحدہ کھاتہ، جو سیکورٹی پریمیئم کھاتہ کہلاتا ہے میں کریڈٹ کی جاتی ہے اور کمپنی کے تختہ توازن کے واجبات کی جانب ’ریزرو (محفوظ) اور زائد ’سرپلس‘ کے عنوان کے تحت درج کی جاتی ہے۔ یہ محض کمپنیز ایکٹ 1956 کے سیکشن 78 کے ذریعہ مقرر کردہ مندرجہ ذیل 4 مقاصد کے لیے استعمال کیے جاسکتے ہیں۔

- (a) مکمل ادا شدہ بونس شیئرز جاری کرنا جو کمپنی کے غیر جاری کردہ شیئرز کی حد سے تجاوز نہ کریں۔
 - (b) کمپنی کے ابتدائی اخراجات کو قلم زد کرنا۔
 - (c) کمپنی کے کسی بھی شیئر یا قرض نامے پر اخراجات یا ادا کمیشن یا منظور کردہ کٹوتی کو منسوخ کرنا اور
 - (d) کمپنی کے ترجیحی حصص یا ڈنچرز کی واپسی پر پریمیئم ادا کرنا۔
- پریمیئم پر جاری کردہ حصص کا روزنامہ چاندراج حسب ذیل ہوگا۔
- 1- زرد درخواست کے ساتھ لی گئی پریمیئم کی رقم کے لیے۔

(a) بیک کھاتہ ڈیبٹ

شیئر درخواست کھاتہ سے

حصص بحساب — روپے فی حصہ بشمول پریمیئم درخواست پر رقم موصول ہوئی۔

(b) ڈیبٹ شیئر درخواست کھاتہ

شیئر کیپٹل کھاتہ سے

سیکورٹی پریمیئم کھاتہ سے

(زرد درخواست حصہ سرمایہ اور سیکورٹیز پریمیئم کھاتے میں منتقل)

- 2- پریمیم کی رقم زر الاٹمنٹ کے ساتھ طلب
- (a) شیئر الاٹمنٹ کھاتہ
ڈیبٹ
شیئر کیپٹل کھاتہ سے
سیکورٹیز اور پریمیم کھاتے سے
(حصص بحساب — روپے فی حصہ بشمول پریمیم الاٹمنٹ پر واجب الادا)
- (b) بینک کھاتہ
ڈیبٹ
شیئر الاٹمنٹ کھاتہ سے
(مع پریمیم زر الاٹمنٹ موصول ہوا)

مثال 8

جو پیٹر کمپنی لمیٹڈ نے 35,000 کیونٹی حصص بحساب 10 روپے فی حصہ 2 روپے کے پریمیم پر جاری کیے جو درج ذیل طریقہ پر قابل ادا تھے۔

درخواست پر 3 روپے
الاٹمنٹ پر 5 روپے (پریمیم شامل)

باقی پہلی و آخری اقساط طالی پر۔
اجرا کی تمام رقم موصول ہوئی کمپنی کی کتابوں میں روزنامچہ اندراج کیجئے۔

حل

جو پیٹر کمپنی لمیٹڈ کی کتابیں

روزنامچہ

| مورخہ | تفصیلات | L.F. | ڈیبٹ رقم (روپے میں) | کریڈٹ رقم (روپے میں) |
|-------|------------|------|------------------------|-------------------------|
| | بینک کھاتہ | ڈیبٹ | 1,05,000 | |

کھاتہ داری: کمپنی کھاتے اور مالیاتی گوشواروں کا تجزیہ

| | | |
|----------|----------|---|
| 1,05,000 | | ایکویٹی شیئر درخواست کھاتہ سے (35,000 حصص پر @3 روپے فی حصہ درخواستوں پر زر کی وصولیابی) |
| | 1,05,000 | ڈیبٹ ایکویٹی شیئر درخواست کھاتہ |
| 1,05,000 | | ایکویٹی شیئر کیپٹل کھاتہ سے (زر درخواست کی حصہ سرمایہ میں الاٹمنٹ پر منتقلی) |
| | 1,75,000 | ڈیبٹ ایکویٹی شیئر الاٹمنٹ کھاتہ سے |
| 1,05,000 | | ایکویٹی شیئر کیپٹل کھاتہ سے |
| 70,000 | | سیکورٹی پر بیم کھاتہ سے (35,000 حصص @5 روپے فی حصہ مع پر بیم الاٹمنٹ پر واجب الادا رقم) |
| | 1,75,000 | ڈیبٹ بینک کھاتہ |
| 1,75,000 | | ایکویٹی شیئر الاٹمنٹ کھاتہ سے (رقم موصول مع پر بیم) |
| | 1,40,000 | ڈیبٹ ایکویٹی شیئر فرسٹ و فائنل کال کھاتہ |
| 1,40,000 | | ایکویٹی شیئر کیپٹل کھاتہ سے (35,000 حصص پر @4 روپے فی حصہ کے حساب قسط طالبی اول و آخری واجب الادا) |
| | 1,40,000 | ڈیبٹ بینک کھاتہ |
| 1,40,000 | | ایکویٹی شیئر فرسٹ و فائنل کال کھاتہ سے (زر اول و آخری اقساط طالبی موصول ہوا) |

1.6.6 کٹوتی (بٹہ) پر شیئرز (حصص کا اجرا)

ایسی بہت سی مثالیں ملتی ہیں جب کوئی کمپنی کٹوتی (بٹہ) پر حصص کا اجرا کرتی ہے یعنی ظاہری یا مساواتی قیمت سے کم قیمت پر جاری کرتی ہے۔ ظاہری قیمت اور اجرائی قیمت کے درمیان کا فرق اجرا حصص پر کٹوتی ظاہر کرتا ہے مثلاً جب 100 روپے کی ظاہری قیمت کا شیئر 98 روپے پر جاری کیا جائے تو اسے 2 فی صد کٹوتی پر جاری کرنا کہا جائے گا۔

اصولاً کوئی کمپنی عام طور پر کٹوتی پر حصص کا اجرا نہیں کر سکتی ہے یہ ایسا صرف ”ضبط کردہ حصص کے مکرر اجرا“ کے معاملے میں کمپنیز ایکٹ کی دفعہ 79 کے مطابق ہی کر سکتی ہے۔

کسی کمپنی کو کٹوتی پر حصص جاری کرنے کی اجازت ہوتی ہے بشرطیکہ وہ مندرجہ ذیل شرائط پوری کر لے۔

(a) ایکویٹی پر اجرا حصص ایک عام قرارداد کے ذریعے منظور کیا جاتا ہے۔ جو کمپنی کی مجلس عامہ سے پاس کرایا جاتا ہے اور جس کی کمپنی لا بورڈ (اب مرکزی حکومت) کے ذریعے توثیق کی جاتی ہے۔

(b) قرارداد میں زیادہ سے زیادہ کٹوتی کی شرح جس پر حصص کا اجرا کیا جاتا ہے کی تصریح لازمی طور پر ہونی چاہیے لیکن کٹوتی کی شرح حصص کی ظاہری قیمت کا 10 فی صد سے زائد نہیں ہونا چاہیے کٹوتی کی شرح 10 فی صد سے زیادہ ہو سکتی ہے اگر معاملہ کے مخصوص حالات کے تحت سرکار زیادہ شرح پر ماننے کے لیے رضامند ہو جائے۔

(c) جس تاریخ میں کمپنی کا دوبار شروع کرنے کے لیے مجاز قرار پائی ہے اس تاریخ سے کم از کم ایک سال گزر جانا چاہیے۔

(d) حصص اسی درجے کے ہونے چاہئیں جن کا اجرا پہلے کیا جا چکا ہے۔

(e) سرکار سے اجازت ملنے کے دو ماہ کے اندر یا سرکار کے ذریعے مزید بڑھائے گئے وقفہ کے درمیان حصص کا اجرا ہونا چاہیے۔

(f) اجرا کی تاریخ کو حصص منظور شدہ پر بٹہ کی پیشکش کی تفصیلات پراسپیکٹس میں درج ہونی چاہئیں۔

جب بھی بٹہ پر حصص جاری کیے جاتے ہیں بٹہ کی رقم الاٹمنٹ کے وقت اجرا حصص کٹوتی کھاتہ میں ڈیبٹ کی جاتی ہے۔ اس کا

روزنامہ چھاندرانج درج ذیل ہوگا۔

ڈیبٹ

شیئر الاٹمنٹ کھاتہ

ڈیبٹ

اجرا حصص پر بٹہ کھاتہ

شیئر کیپٹل کھاتہ سے

(حصص پر @ — روپے فی حصہ الاٹمنٹ پر رقم واجب الادا اور اجرا پر کٹوتی کھاتہ میں درج کی گئی)

کھاتہ داری: کمپنی کھاتے اور مالیاتی گوشواروں کا تجزیہ

اجرا حصص کھاتہ پر کٹوتی بائٹ، کمپنی کا نقصان ظاہر کرتا ہے اور اسے کمپنی کے تحت توازن کے اثاثے کی جانب متفرق اخراجات کے عنوان سے ظاہر کیا جاتا ہے اسے ”سیکونیز پر بیم کھاتہ“ سے چارج کرنے کے بعد ”قلم زد کر دیا جاتا ہے اور اس کی غیر موجودگی میں رفتہ رفتہ سے 10 سال کی مدت میں نفع نقصان کھاتہ سے چارج کر لیا جاتا ہے۔

مثال 9

فائن آرٹس لمیٹڈ نے عوام میں چندہ کے لیے 10 روپے کے 10,000 حصص 10 فی صد کٹوتی پر جو درخواست پر 4 روپے، الاٹمنٹ پر 3 روپے 2 اور قسط طالمی اول آخر پر قابل ادا تھے۔ اجرا کے تمام حصص خرید لیے گئے اور ان کی عام وصولی ہوئی مندرجہ بالا کے لیے کمپنی کے کھاتوں میں روزنامچہ اندراج کیجیے۔

حل

فائن آرٹس لمیٹڈ کے کھاتے

روزنامچہ

| مورخہ | تفصیلات | L.F. | ڈیبٹ رقم (روپے میں) | کریڈٹ رقم (روپے میں) |
|-------|---|------|------------------------|-------------------------|
| | بینک کھاتہ شیر درخواست کھاتہ سے (10,000 حصص 4 روپے فی حصہ کے حساب سے زر درخواست موصول ہوا) | | 40,000 | 40,000 |
| | شیر درخواست کھاتہ شیر کیپٹل کھاتہ سے (زر درخواست حصہ سرمایہ میں منتقل کیا) | | 40,000 | 40,000 |

| | | | |
|--------|--------|------|--|
| 40,000 | 30,000 | ڈیبٹ | شیئر الاٹمنٹ کھاتہ |
| | 10,000 | ڈیبٹ | حصص اجرا پر کٹوتی کھاتہ |
| | | | شیئر کیپٹل کھاتہ سے |
| | | | (الاٹ کیے گئے 10,000 ہزار حصص پر 3 روپے فی حصہ کے حساب سے زر الاٹمنٹ اور روپیہ فی حصہ کے حساب سے کٹوتی واجب الادا) |
| 30,000 | 30,000 | ڈیبٹ | بینک کھاتہ |
| | | | شیئر الاٹمنٹ کھاتہ سے |
| | | | (10,000 حصص کا زر الاٹمنٹ موصول) |
| 20,000 | 20,000 | ڈیبٹ | شیئر فرسٹ و فائنل کال کھاتہ |
| | | | شیئر کیپٹل کھاتہ سے |
| | | | (10,000 حصص پر قسط طابلی آخر واجب الادا) |
| 20,000 | 20,000 | ڈیبٹ | بینک کھاتہ |
| | | | شیئر فرسٹ و فائنل کال کھاتہ سے |
| | | | (قسط طابلی آخر 10,000 حصص موصول ہوئے) |

1.6.7 بدل پر حصص کا اجرا

کئی مرتبہ ایسا بھی ہوتا ہے کہ جب کوئی کمپنی کسی فروشنده (Vendor) کے ساتھ سمجھوتہ کرتی ہے جس سے کہ اس نے اثاثہ جات خریدے ہوتے ہیں اس کے تحت فروشنده اپنے اثاثوں کی قیمت کمپنی کے جاری کردہ حصص کی شکل میں ادائیگی کے لیے منظور کر لیتا ہے۔ عام طور پر اس قسم کے اجرا میں نقد رقم وصول نہیں کی جاتی۔ ان حصص کا اجرا مساوات پر، پر بیم پر یا کٹوتی پر کیا جاتا ہے۔ اور جاری کیے جانے والے حصص کی تعداد کا انحصار جاری کیے گئے حصص کی قیمت پر اور فروشنده کو قابل ادارہ رقم پر ہوتا ہے۔ لہذا فروشنده کو جاری کیے جانے والے حصص کا حساب مندرجہ ذیل طریقے سے لگایا جاتا ہے۔

کھاتہ داری: کمپنی کھاتے اور مالیاتی گوشواروں کا تجزیہ

جاری کیے جانے والے حصص کی تعداد = رقم واجب الادا

= اجرائی قیمت

مثال کے طور پر رابل لمیٹڈ نے ہنڈالمیٹڈ سے 5,40,000 روپے کی ایک عمارت خریدی اور اس کی ادائیگی 100 روپے فی حصہ والے حصص کے ذریعے کی جاتی ہے جاری کیے جانے والے حصص کی تعداد کا تعین مندرجہ ذیل مختلف طریقوں سے کیا جائے گا:

(a) جب اجرا حصص مساوی قیمت پر ہو یعنی 100 فی حصہ

جاری کیے جانے والے حصص کی تعداد = رقم واجب الادا

= اجرائی قیمت

= $\frac{5,40,000 \text{ روپے}}$

(b) جب حصص 100 فیصد کٹوتی پر جاری کیے گئے ہوں یعنی 90 روپے پر (10-100) جاری کیے جانے والے حصص کی تعداد

= رقم واجب الادا

= اجرائی قیمت

= $\frac{5,40,000 \text{ روپے}}{90 \text{ روپے}}$

= 6,000 حصص

(c) جب حصص 20 فی صد پر بیم پر جاری کیے گئے ہوں یعنی 120 روپے پر (20+100) جاری کیے جانے والے حصص کی تعداد

= رقم واجب الادا

= اجرائی قیمت

= $\frac{5,40,000 \text{ روپے}}{120 \text{ روپے}}$

= 4:500 حصص

جاری کیے گئے حصص کے لیے روزنامہ میں اندراج برائے نقد زر کے متبادل کے طور پر درج ذیل ہوگی۔

راہل لمیٹڈ کے کھاتے

روزنامچہ

| مورخہ | تفصیلات | L.F. | ڈیبٹ رقم (روپے میں) | کریڈٹ رقم (روپے میں) |
|-------|--|------|------------------------|-------------------------|
| (a) | بلڈنگ کھاتہ ہونڈالمیٹڈکھاتے سے (عمارت خریدی گئی) | ڈیبٹ | 5,40,000 | 5,40,000 |
| | جب حصص مساوی قیمت پر جاری کیے گئے ہونڈالمیٹڈکھاتہ شیر کیپٹل کھاتہ سے 5,400 حصص مساوی قیمت پر جاری کیے گئے | ڈیبٹ | 5,40,000 | 5,40,000 |
| (b) | جب حصص 10 فی صد کی کٹوتی پر جاری کیے گئے ہونڈالمیٹڈکھاتہ | ڈیبٹ | 5,40,000 | |
| | اجرا حصص پر کٹوتی (بٹ) کھاتہ شیر کیپٹل کھاتہ سے 6,000 حصص 90 روپے کی شرح سے جاری کیے گئے | ڈیبٹ | 60,000 | 6,00,000 |
| (c) | جب حصص 20 فی صد کے پریمیم پر جاری کیے گئے ہونڈالمیٹڈ | ڈیبٹ | 5,40,000 | |
| | شیر کیپٹل کھاتہ سے سیکورٹیز پریمیم کھاتہ سے (4,500 حصص کا 120 روپے فی حصہ کے حساب سے اجرا) | | | 4,50,000 90,000 |

کھاتہ داری: کمپنی کھاتے اور مالیاتی گوشواروں کا تجزیہ

مثال 10

جنرل اینڈ کمپنی نے ہائی لائف مشین لمیٹڈ سے 3,80,000 روپے کی ایک مشین خریدی۔ خریداری سمجھوتہ کے مطابق 20,000 روپے نقد زراور باقی رقم اجرا حصص بحساب 100 روپے حصہ ادا کیا جانا طے پایا۔ کھاتوں میں کیا اندراج ہوگا اگر حصص کا اجرا:

- (a) مساوی قیمت پر
(b) 10 فی صد بٹہ پر
(c) 20 فی صد پریکیم پر

حل

حصص کی تعداد کا حساب درج ذیل ہوگا

(i) اجرا حصص مساوی قیمت پر ہونے پر

$$\frac{3,60,000}{100} = \text{روپے } 3,600 = \text{حصص روپے}$$

(ii) جب حصص بٹہ پر جاری کیے گئے ہوں

$$\frac{3,60,000}{90} = \text{روپے } 4,000 = \text{حصص روپے}$$

(iii) جب حصص پریکیم پر جاری کیے گئے ہوں

$$\frac{3,60,000}{120} = \text{روپے } 3,000 = \text{حصص روپے}$$

جنرل اینڈ کمپنی کے کھاتے

روزنامچہ

| مورخہ | تفصیلات | L.F. | ڈیبٹ رقم (روپے میں) | کریڈٹ رقم (روپے میں) |
|-------|-----------------------------|------|------------------------|-------------------------|
| | مشین کھاتہ بینک کھاتہ سے | | ڈیبٹ | 20,000 |
| | | | 3,80,000 | |

| | | | |
|----------|----------|---|-----|
| 3,60,000 | | ہائی لائف مشین لمیٹڈ کھاتہ سے (مشین خریدی گئی 20,000 روپے نقد زراور باقی اجرا حصص کے ذریعے ادا کیا گیا) | |
| | 3,60,000 | ڈیبٹ | (a) |
| 3,60,000 | | شیرز مساوی قیمت پر جاری کرنے کی صورت میں ہائی لائف مشین لمیٹڈ شیر کیپٹل کھاتہ سے 3,600 حصص 100 روپے فی حصہ | |
| | 3,60,000 | ڈیبٹ | (b) |
| 4,00,000 | 40,000 | ڈیبٹ | |
| | | شیرز بٹھ پر جاری کرنے کی صورت میں ہائی لائف مشین لمیٹڈ اجرا حصص پر بٹھ کھاتہ شیر کیپٹل کھاتہ سے (90 روپے کے 4,000 حصص بٹھ جاری کیے) | |
| | 3,60,000 | ڈیبٹ | (c) |
| 3,00,000 | | حصص پر بیمہ پر جاری کرنے کی صورت میں ہائی لائف مشین لمیٹڈ کھاتہ | |
| 60,000 | | ہائی لائف مشین کھاتہ سے سیکورٹیز پر بیمہ کھاتہ سے 3,000 حصص 120 روپے فی حصہ کے حساب سے اجرا | |

اپنی معلومات کی جانچ کیجیے—II

درست جواب کا انتخاب کیجیے:

(a) اکیوٹی حصہ دار—ہوتے ہیں:

(i) قرض خواہ (لین دار)

(ii) مالکان

(iii) کمپنی کے گراہک

کھاتہ داری: کمپنی کھاتے اور مالیاتی گوشواروں کا تجزیہ

(b) ظاہری حصہ سرمایہ:

- (i) منظور شدہ سرمایہ کا وہ حصہ جس کا اجرا کمپنی کے ذریعے ہوتا ہے۔
- (ii) وہ سرمایہ رقم ہوتی جس کے لیے ممکنہ حصہ داروں نے درخواست دی ہو۔
- (iii) حصہ سرمایہ کی وہ انتہائی رقم جسے جاری کرنے کا کمپنی کو اختیار ہوتا ہے۔
- (iv) حصہ داروں کے ذریعے ادا کی گئی حقیقی رقم۔

(c) بقایا قسط طالبی پرسود ٹیبیل 'A' کے مطابق وصول کیا جاتا ہے۔

(i) 5 فی صد

(ii) 6 فی صد

(iii) 8 فی صد

(iv) 11 فیصد

(d) ڈائریکٹر کے طلب کرنے سے قبل حصہ داروں سے پیشگی حاصل شدہ رقم:

- (i) پیشگی اقساط طالبی کھاتہ میں ڈیبٹ کی جاتی ہے۔
- (ii) پیشگی اقساط طالبی کھاتہ میں کریڈٹ کی جاتی ہے۔
- (iii) اقساط طالبی کھاتہ میں ڈیبٹ کی جاتی ہے۔

(e) حصص ضبط کیے جاسکتے ہیں:

(i) زر قسط طالبی کی عدم ادائیگی پر

(ii) میٹنگوں میں حصہ نہ لینے پر

(iii) بینک کو قرض کی ادائیگی نہ کرنے پر

(iv) بطور سیکورٹی حصص کے رہن رکھنے پر

(f) حصص ضبط کی کھاتہ کا بقایا ضبط کردہ حصص کا مکرر اجرا بعد میں منتقل کر دیا جاتا ہے:

(i) عام ذخیرہ (جنرل ریزرو)

(ii) سرمایہ باز ادائیگی (واپسی) ذخیرہ (Capital Redemption Reserve)

- (iii) سرمایہ ذخیرہ (کیپٹل ریزرو)
 (iv) آمدنی ذخیرہ (ریزرو ریزرو)
 (g) حصص کی کھاتہ کا بقایا تحت توازن میں — کی مد میں ظاہر کیا جاتا ہے۔
 (i) چالو واجبات اور بند و بست (Provision)
 (ii) ذخائر اور فاضلات (Reserve and Surplus)
 (iii) حصص سرمایہ کھاتہ
 (iv) غیر محفوظ قرض

1.7 ضبطی حصص

ایسے حالات بھی رونما ہوتے ہیں کہ جب کوئی حصص دار ایک یا اس سے زائد اقساط ادا کرنے سے قاصر ہوتا ہے یعنی زر الاٹمنٹ یا زر قسط طالبی۔ ایسے حالات میں کمپنی ان کے حصص ضبط کر سکتی ہے یعنی ان کا الاٹمنٹ رد کر کے اس پر اب تک حاصل شدہ رقم کمپنی کے ذریعے ضبط کر لی جاتی ہے جو کمپنی آرٹیکل کے مجوزہ قانون کے دائرہ میں ہوتا ہے۔ ان کا اہتمام عام طور پر جدول A کے قوانین 29 تا 35 منحصر ہوتے ہیں جو ڈائریکٹرز کو اقساط کی عدم ادائیگی کی صورت میں حصص کو ضبط کرنے کا اختیار دیتی ہے۔ اس مقصد کے لیے انہیں بنائے گئے طریقہ کار پر سختی سے عمل درآمد کرنا ہوتا ہے۔

جب حصص ضبط کر لیے جاتے ہیں تب تمام ضبط شدہ حصص سے متعلقہ اندراجات پر بیم کے علاوہ جو پہلے سے حسابی ریکارڈ میں درج ہیں، ہر حالت میں برعکس (Reverse) اندراج کر دینا چاہیے۔ لہذا شیئر کیپٹل کھاتہ طلب کردہ کھاتہ کے ساتھ ضبط شدہ حصص کے سلسلے میں ڈیبٹ کر دینا چاہیے اور انفرادی غیر ادا شدہ کھاتہ یا کالس ان ایریرس کھاتہ کریڈٹ کرنا چاہیے۔

لہذا روزنامہ اندراج مندرجہ ذیل ہوگا۔

ڈیبٹ

شیئر کیپٹل کھاتہ

شیئر ضبطی کھاتہ سے

شیئر الاٹمنٹ کھاتہ سے

شیئر کال کھاتہ (انفرادی) سے

(..... حصص زر الاٹمنٹ اور زر اقساط طالبی کی عدم ادائیگی کی وجہ سے ضبط کیے گئے)

کھاتہ داری: کمپنی کھاتے اور مالیاتی گوشواروں کا تجزیہ

نوٹ: اگر کمپنی میں کالس ان ایریرس، کھاتہ قائم ہے تو مندرجہ بالا اندراج میں 'شیر الاٹمنٹ' اور یا 'شیر کال یا کالس کھاتہ' کے بجائے کالس-ان-ایریرس، کھاتہ کو کریڈٹ کیا جائے گا۔
جب تک ضبط کردہ حصص کا مکرر اجرا نہیں ہو جاتا تب تک ضبط کردہ حصص کی بقایا رقم کمپنی کے کل ادا شدہ سرمایہ میں تحت توازن کے واجبات کی جانب شیر کیپٹل کے عنوان کے تحت اضافی طور پر ظاہر کی جائے گی۔

مثال 11

ہونڈا لمیٹڈ نے 10,000 اکیوٹی حصص 100 روپے فی حصہ درج ذیل طور پر ادائیگی کے لیے جاری کیے گئے۔ درخواست پر 25 روپے، الاٹمنٹ پر 30 روپے، 20 روپے قسط طالبی اول اور 30 روپے اور ضبط طالبی دوم اور آخر پر 10,000 حصص کی درخواستیں دی گئیں جن پر الاٹمنٹ کر دیا گیا۔ تمام واجب رقم حاصل ہوئی سوائے 300 حصص کے لیے سپیر یا کی دونوں اقساط طالبی کے ان حصص کو ضبط کر لیا گیا ضروری روز نامہ اندراجات کیجیے۔

ہونڈا لمیٹڈ کے کھاتے

روز نامہ

| مورخہ | تفصیلات | L.F. | ڈیبٹ رقم (روپے میں) | کریڈٹ رقم (روپے میں) |
|-------|--|------|------------------------|-------------------------|
| | بینک کھاتہ شیر درخواست کھاتہ سے (10,000 حصص پر 25 روپے فی حصہ کے حساب سے زرد درخواست موصول ہوا) | | 2,00,000 | 2,00,000 |
| | شیر درخواست کھاتہ شیر کیپٹل کھاتے سے (زرد درخواست حصہ سرمایہ میں منتقل کیا گیا) | | 2,50,000 | 2,50,000 |

| | | |
|----------|------|---|
| 3,00,000 | ڈیبٹ | شیر الاٹمنٹ کھاتہ |
| 3,00,000 | ڈیبٹ | شیر کیپٹل کھاتہ سے (10,000 حصص بحساب 30 روپیہ حصہ الاٹمنٹ پر زرو واجب الادا) |
| 3,00,000 | ڈیبٹ | بینک کھاتہ |
| 3,00,000 | ڈیبٹ | شیر الاٹمنٹ کھاتہ سے (10,000 حصص کا بحساب 30 روپیہ حصہ الاٹمنٹ پر زرموصول) |
| 2,00,000 | ڈیبٹ | شیر فرسٹ کال کھاتہ |
| 2,00,000 | ڈیبٹ | شیر کیپٹل کھاتہ سے (10,000 حصص کا بحساب 20 روپیہ فی حصہ قسط طالبی ایریر رقم واجب الادا) |
| 1,94,000 | ڈیبٹ | بینک کھاتہ |
| 1,94,000 | ڈیبٹ | شیر فرسٹ کال کھاتہ سے (قسط طالبی اول کی رقم موصول سوائے 300 حصص کے) |
| 3,00,000 | ڈیبٹ | شیر سیکنڈ اور فائنل کال کھاتہ |
| 3,00,000 | ڈیبٹ | شیر کیپٹل کھاتہ سے 10,000 حصص پر 30 روپیہ فی حصہ کے حساب سے رقم قسط طالبی اول و آخر واجب الادا) |
| 2,91,000 | ڈیبٹ | بینک کھاتہ |
| 2,91,000 | ڈیبٹ | شیر سیکنڈ اور فائنل کال کھاتہ سے (زرا قسط طالبی دوم و آخر موصول) |

کھاتہ داری: کمپنی کھاتے اور مالیاتی گوشواروں کا تجزیہ

| | | | |
|--------|--------|------|-----------------------|
| | 30,000 | ڈیبٹ | شیر کیپٹل کھاتہ |
| 6,000 | | | شیر فرسٹ کال کھاتہ سے |
| 9,000 | | | شیر سینڈ کال کھاتے سے |
| 15,000 | | | شیر ضبطی کھاتہ سے |
| | | | 300 حصص ضبط کیے گئے |

ضبط شدہ حصص کا پریمیوم پر اجرا: جہاں ابتدا میں پریمی پر حصص جاری کیے گئے ہوں اور ان کی رقم مکمل طور پر وصول کر لی گئی ہو اور بعد میں عدم ادائیگی کی وجہ سے کچھ حصص ضبط کر لیے گئے ہوں۔ ضبط شدہ حصص کے لیے حسابی عمل اسی طرز پر کیا جائے گا جیسا کہ مساوی حصص کے معاملے میں ہوتا ہے اس سلسلے میں اہم قابل غور بات یہ ہے کہ شیر پریمیوم کھاتہ اسی وقت ڈیبٹ نہیں کرنا ہوتا اگر اس سلسلے میں ضبط کیے گئے حصص کا پریمیوم موصول ہو گیا ہے۔

ہاں اگر ضبط کردہ حصص پر پریمیوم کی رقم پوری یا جزوی طور پر وصول نہ ہوئی ہو تو شیر پریمیوم کھاتہ کو بھی ڈیبٹ کیا جائے گا پریمیوم کی اس رقم کے ساتھ جو ضبطی کے وقت شیر کیپٹل کھاتہ کے ساتھ جو رقم وصول نہیں ہوئی۔ ایسا جب ہوگا کہ جب الاٹمنٹ پر واجب رقم موصول نہ ہوئی ہو لہذا جاری کردہ حصص کی ضبطی کا روز نامہ چھ اندراج کا ریکارڈ جن پر کہ پریمیوم پوری طرح وصول نہیں ہوئی ہے مندرجہ ذیل ہوگا۔

شیر کیپٹل کھاتہ
ڈیبٹ

سیکورٹی پریمیوم کھاتہ
ڈیبٹ

شیر ضبطی کھاتہ سے

شیر الاٹمنٹ کھاتہ سے

اور/یا

شیر کالس کھاتہ (انفرادی) سے

(— الاٹمنٹ اور اقتساط طالبی کی رقم کی عدم ادائیگی نہ حصص ضبطی)

نوٹ: جہاں کالس ان ایریرس (بقایا اقتساط طالبی) کھاتہ موجود ہوتا ہے تو وہاں کالس ان ایریرس کھاتہ کریڈٹ کیا جاتا ہے نہ کہ شیر الاٹمنٹ یا قسط طالبی/اقتساط طالبی کھاتہ کو۔

مثال 12

ایک حصہ دار سائل کہ جسے 1,000 حصص بحساب 120 روپے (ظاہری قیمت) پر جاری کیے تھے۔ 20 روپے فی حصہ کے حساب سے اقتساط طالبی دوم و آخری ادا کرنے میں ناکام ہوگا۔ اس کے حصص اقتساط طالبی دوم و آخری کے بعد ضبط کر لیے گئے۔ حصص ضبطی کے لیے ضروری روزنامچہ اندراج کیجیے۔

حل

| مورخہ | تفصیلات | L.F. | ڈیبٹ رقم (روپے میں) | کریڈٹ رقم (روپے میں) |
|-------|---|------|------------------------|-------------------------|
| | شیئر کیپٹل کھاتہ | | 1,00,000 | |
| | شیئر سینڈ و فائل کال کھاتہ سے | | | 20,000 |
| | شیئر ضبطی کھاتے سے | | | 20,000 |
| | (سینڈ اور آخری قسط طالبی کی عدم ادائیگی کی وجہ سے 1000 حصص ضبط کیے گئے) | | | |

مثال 13

سینٹا کے پاس 10 روپے والے 500 حصص تھے جس کی وہ 4 روپے فی حصہ (2 روپے فی حصہ پر بیم شامل) اور 3 روپے فرسٹ اور فائل کال کی ادائیگی نہیں کر پائی۔ فرسٹ اور فائل کال کے بعد اس کے حصص ضبط کر لیے گئے۔ حصص ضبطی کے لیے روزنامچہ میں اندراج کیجیے۔

حل

| مورخہ | تفصیلات | L.F. | ڈیبٹ رقم (روپے میں) | کریڈٹ رقم (روپے میں) |
|-------|------------------|------|------------------------|-------------------------|
| | شیئر کیپٹل کھاتہ | | 5,000 | |

کھاتہ داری: کمپنی کھاتے اور مالیاتی گوشواروں کا تجزیہ

| | | | |
|-------|-------|------|---|
| | 1,000 | ڈیبٹ | سیکورٹیز پر بیم کھاتہ |
| 2,000 | | | شیر الاٹمنٹ کھاتے سے |
| 1,500 | | | شیر فرسٹ و فائل کالس کھاتے سے |
| 2,500 | | | شیر ضبطی کھاتے سے |
| | | | (پہلی و آخر کال کی عدم ادائیگی کی وجہ سے 500 حصص ضبط کیے گئے) |

بٹہ پر جاری کیے گئے حصص کی ضبطی: ابتدا میں جہاں ضبط کردہ شیرز بٹہ/کوٹی پر جاری کیے گئے تھے۔ ایسے حصص پر قابل اطلاق بٹہ رد کر دیا جاتا ہے یا واپس لکھ دیا جاتا ہے۔ لہذا اجرا حصص کھاتے پر بٹہ ضبطی کے وقت کریڈٹ کر دینا چاہیے۔ لہذا اجرا حصص کھاتے پر بٹہ کھاتے کا بقایا ان فاضل حصص سے ہوتا ہے جو حصہ سرمایہ کھاتے کے ایک جز کی تشکیل کرتا ہے۔ لہذا ضبطی حصص سے متعلق جنرل اندراج ہوگا۔

ڈیبٹ

شیر کپٹل کھاتہ
شیر ضبطی کھاتے سے
حصص اجرا پر بٹہ کھاتے سے
شیر الاٹمنٹ کھاتے سے
شیر کالس کھاتے سے
یا
کالس ان ایریکھاتے سے

(زر الاٹمنٹ اور اقساط طالبی کی عدم ادائیگی کی وجہ سے — حصص ضبط کیے گئے)

مثال 14

مدن کمپنی لمیٹڈ نے 10 فی صد بٹہ پر 100 روپے فی حصہ والے 20,000 حصص کے لیے درخواستیں مدعو کی جو 25 روپے درخواست پر، 25 روپے الاٹمنٹ پر 25 روپے فرسٹ کال اور 15 روپے سیکنڈ اور فائل کال پر قابل ادا تھے۔ ریتوجس نے 1,000 حصص کی درخواست دی تھی جو 600 حصص تفویض کیے گئے اور فاضل زر درخواست تفویض کیے گئے حصص کے زر الاٹمنٹ میں ایڈجسٹ کر دے گئے۔ یہ حصص فرسٹ کال کے بعد ضبط کر لیے گئے۔ ادائیگی میں ناکامی کے بعد ضبطی کے لین دین کا روزنامچہ میں اندراج کیجیے۔ اگر وہ ناکام ہے — کی ادائیگی میں

(1) زر الاٹمنٹ اور فرسٹ کال اور

(2) صرف فرسٹ کال۔

حل

مدن لمیٹڈ کے کھاتے

روزنامہ

1- جب زر الاٹمنٹ اور فرسٹ کال کی رقم جمع نہ ہوئی ہو

| مورخہ | تفصیلات | L.F. | ڈیبٹ رقم (روپے میں) | کریڈٹ رقم (روپے میں) |
|-------|---|------|------------------------|-------------------------|
| | ڈیبٹ | | 51,000 | |
| | شیر کیپٹل کھاتہ | | | |
| | اجرا حصص پر بٹہ کھاتہ سے | | | 6,000 |
| | شیر الاٹمنٹ کھاتے سے | | | 5,000 |
| | شیر فرسٹ کال کھاتے سے | | | 15,000 |
| | شیر ضبطی کھاتہ سے | | | 25,000 |
| | فرسٹ کال کے بعد 600 حصص ضبط کیے گئے برائے عدم ادائیگی زر الاٹمنٹ اور فرسٹ کال | | | |

نوٹ: الاٹمنٹ پر صرف 5,000 کی رقم واجب الادا تھی اور فاضل زر درخواست 10,000 روپے زر الاٹمنٹ 15,000

روپے کے برخلاف جو اس پر واجب تھے۔

2- جب محض فرسٹ کال ادا نہیں کی گئی

| مورخہ | تفصیلات | L.F. | ڈیبٹ رقم (روپے میں) | کریڈٹ رقم (روپے میں) |
|-------|-----------------|------|------------------------|-------------------------|
| | ڈیبٹ | | 51,000 | |
| | شیر کیپٹل کھاتہ | | | |

کھاتہ داری: کمپنی کھاتے اور مالیاتی گوشواروں کا تجزیہ

| | | | |
|--------|--|--|--|
| 6,000 | | | شیرا اجرا پر بٹ کھاتہ سے |
| 15,000 | | | شیر فرسٹ کال کھاتہ سے |
| 30,000 | | | شیر ضبطی کھاتہ سے |
| | | | (فرسٹ کال کے بعد زفرسٹ کال کی عدم ادائیگی پر 600 حصص ضبط کیے گئے) |

مثال 15

اشوک لمیٹڈ نے 2 روپے کے پریمیوم پر 10 روپے فی حصہ کے حساب سے 3,00,000 کیوٹی حصص جاری کیے جو درخواست پر 3 روپے الاٹمنٹ پر 5 روپے (پریمیوم شامل) اور باقی دو مساوی رقم کی اقساط طالمی پر قابل ادا تھے۔
4,00,000 حصص کے لیے درخواستیں موصول ہوئیں تمام درخواست دہندگان کو عارضی الاٹمنٹ دے دیا گیا۔ زائد زرد درخواست الاٹمنٹ میں ایڈجسٹ کر دیا گیا۔ مکیش جسے 800 حصص تفویض کیے گئے تھے دونوں کالس کی رقم ادا کرنے میں ناکام رہا اور سیکنڈ کال کے بعد اس کے حصص ضبط کر لیے گئے اشوک لمیٹڈ کے کھاتوں میں روزنامچہ اندراج کیجیے اور تینہ توازن بھی ظاہر کیجیے۔

حل

اشوک لمیٹڈ کے کھاتے

روزنامچہ

| مورخہ | تفصیلات | L.F. | ڈیبٹ رقم (روپے میں) | کریڈٹ رقم (روپے میں) |
|-------|--|------|------------------------|-------------------------|
| | بینک کھاتہ کیوٹی شیر درخواست کھاتہ سے | | ڈیبٹ | 12,00,000 |
| | | | | 12,00,000 |

| | | |
|-----------|-----------|--|
| | | (4,00,000 حصص پر زرد درخواست موصول) |
| | 12,00,000 | ڈیبٹ ایونیٹی شیئر درخواست کھاتہ |
| 9,00,000 | | ایونیٹی شیئر کیپٹل کھاتہ سے |
| 3,00,000 | | ایونیٹی شیئر الاٹمنٹ کھاتہ سے |
| | | (3,00,000 حصص کا زرد درخواست حصہ سرمایہ کھاتے میں منتقل۔ زائد رقم حصص تفویض کھاتہ میں ایڈجسٹ کی گئی) |
| | 15,00,000 | ڈیبٹ ایونیٹی شیئر الاٹمنٹ کھاتہ |
| 9,00,000 | | ایونیٹی شیئر کیپٹل کھاتہ سے |
| 6,00,000 | | سیکورٹیز پریمیم کھاتے سے |
| | | (3,00,000 حصص پر زرد تفویض واجب الادا) |
| | 12,00,000 | ڈیبٹ بینک کھاتہ |
| 12,00,000 | | ایونیٹی شیئر الاٹمنٹ کھاتہ |
| | | (درخواست پر زائد موصول رقم ایڈجسٹ کرنے کے بعد زرد تفویض موصول ہوا) |
| | 6,00,000 | ڈیبٹ ایونیٹی شیئر فرسٹ کال کھاتہ |
| 6,00,000 | | ایونیٹی شیئر کیپٹل کھاتہ سے |
| | | (3,00,000 حصص پر قسط طالبی اول واجب الادا) |
| | 5,98,400 | ڈیبٹ بینک کھاتہ |
| | 1,600 | ڈیبٹ کالس ان ایریریس (بقایا اقساط طالبی) کھاتہ |
| 6,00,000 | | ایونیٹی شیئر فرسٹ کال کھاتہ سے |
| | | (2,99,200 حصص پر زرد قسط طالبی اول موصول ہوا) |
| | 6,00,000 | ڈیبٹ ایونیٹی شیئر سینڈ و فائنل کال کھاتہ |

کھاتہ داری: کمپنی کھاتے اور مالیاتی گوشواروں کا تجزیہ

| | | | |
|----------|----------|------|--|
| 6,00,000 | | | اکیوٹی شیئر کیپٹل کھاتہ سے دوسری زر قسط طالبی واجب الادا |
| | 5,98,400 | ڈیبٹ | بینک کھاتہ |
| | 1,600 | ڈیبٹ | کالس ان ایریرس (بقایا اقتساط طالبی) کھاتہ |
| 6,00,000 | | | اکیوٹی شیئر سیکنڈ اور فائنل کال کھاتہ سے (2,99,200 حصص کی رقم موصول ہوئی) |
| | 8,000 | ڈیبٹ | اکیوٹی شیئر کیپٹل کھاتہ |
| 4,800 | | | شیئر ضبطی کھاتہ سے |
| 3,200 | | | کال ان ایریرس کھاتہ سے 800 حصص کی ضبط |

اشوک لمیٹڈ کا تختہ توازن.....

| رقم | اثاثے | رقم | واجبات |
|------------------|-------|------------------|-------------------------|
| 35,96,800 | بینک | 29,92,000 | شیئر کیپٹل (حصص سرمایہ) |
| | | 6,00,000 | سیکورٹیز پر بیمہ |
| | | 4,800 | ضبط کردہ حصص |
| 35,96,800 | | 35,96,800 | |

مثال 16

ہائی لائٹ انڈیا لمیٹڈ نے 100 روپے فی حصہ کے حساب سے 20 روپے پر بیمہ پر 30,000 حصص کے لیے درخواست دہندگان کو حصص کے لیے مندرجہ طور پر ادائیگی کے لیے مدعو کیا۔

40 روپے (10 روپے پر بیمہ شامل)

درخواست پر

30 روپے (10 روپے پر بیمہ شامل)

الائمنٹ پر

30 روپے

فرسٹ کال

20 روپے

سیکنڈ اور فائنل کال

40,000 حصص کے لیے درخواستیں موصول ہوئیں اور 35,000 درخواستوں پر عارضی تفویض (الٹمنٹ) کر دیا گیا۔ زائد زر درخواست الٹمنٹ میں استعمال کر لی جاتی ہے۔

روہن جسے 600 حصص تفویض کیے گئے تھے زر الٹمنٹ ادا کرنے میں ناکام رہتا ہے اور الٹمنٹ کے بعد اس کے حصص ضبط کر لیے جاتے ہیں۔

امان جس نے 1,050 حصص کے لیے درخواست دی تھی فرسٹ کال کی رقم ادا کرنے میں ناکام رہتا ہے اور اس کے حصص فرسٹ کال کے بعد ضبط کر لیے جاتے ہیں۔

سیکنڈ اور فائنل کال طلب کر لی گئی۔ سیکنڈ کال کی تمام واجب رقم موصول ہوئی۔

ضبط کیے گئے حصص میں سے 1,000 حصص کا کر راجرا کمبل ادا شدہ 80 روپے فی حصہ لیا گیا جس میں امان کے تمام حصص شامل ہیں۔

ہائی لائٹ انڈیا لمیٹڈ کے روزنامچہ کھاتوں میں ضروری اندراجات کیجیے۔

حل

ہائی لائٹ انڈیا کمپنی کے کھاتے

روزنامچہ

| مورخہ | تفصیلات | L.F. | ڈیبٹ رقم (روپے میں) | کریڈٹ رقم (روپے میں) |
|-------|--|------|------------------------|-------------------------|
| | بیک کھاتہ | | 16,00,000 | |
| | شیر درخواست کھاتہ سے (40,000 حصص پر زر درخواست موصول) | | | 16,00,000 |
| | شیر درخواست کھاتہ | | 14,00,000 | |
| | شیر کپٹل کھاتہ سے | | | 9,00,000 |
| | سیکورٹیز اور پریکیم کھاتہ سے | | | 3,00,000 |
| | شیر الٹمنٹ کھاتے سے | | | 2,00,000 |

کھاتہ داری: کمپنی کھاتے اور مالیاتی گوشواروں کا تجزیہ

| | | |
|----------|------|---|
| | | (زر درخواست حصہ سرمایہ کھاتے میں منتقل سیکورٹیز پر بیمہ کھاتے اور زائد رقم حصہ تفویض (شیر الاٹمنٹ) کھاتے میں منتقل) |
| 9,00,000 | ڈیبٹ | شیر الاٹمنٹ کھاتے |
| 6,00,000 | | شیر کیپٹل کھاتے سے |
| 3,00,000 | | سیکورٹیز پر بیمہ کھاتے سے |
| | | تفویض حصص پر رقم واجب الادا |
| 2,00,000 | ڈیبٹ | شیر درخواست کھاتے |
| 2,00,000 | | بینک کھاتے سے |
| | | (500 حصص کی رقم واپس کی گئی) |
| 6,86,000 | ڈیبٹ | بینک کھاتے |
| 6,86,000 | | شیر درخواست کھاتے سے |
| | | (زر تفویض الاٹمنٹ موصول) |
| 30,000 | ڈیبٹ | شیر کیپٹل کھاتے |
| 12,000 | ڈیبٹ | سیکورٹیز پر بیمہ کھاتے |
| 14,000 | | شیر الاٹمنٹ کھاتے سے |
| 28,000 | | شیر ضبطی کھاتے سے |
| | | (زر تفویض الاٹمنٹ کی عدم ادائیگی کی وجہ سے روہن کے 600 حصص ضبط) |
| 8,82,000 | ڈیبٹ | شیر فرسٹ کال کھاتے |
| 8,82,000 | | شیر کیپٹل کھاتے سے |
| | | (29,400 حصص پر فرسٹ کال واجب) |

| | | | |
|----------|----------|------|--|
| | 8,55,000 | ڈیبٹ | بینک کھاتہ |
| 8,55,000 | | | شیر فرسٹ کال کھاتہ سے (2,8,500 حصص پر فرسٹ کال کی رقم موصول ہوئی) |
| | 72,000 | ڈیبٹ | شیر کیپٹل کھاتہ |
| 27,000 | | | شیر فرسٹ کال کھاتہ سے |
| 45,000 | | | شیر ضبطی کھاتہ سے |
| | | | امان کے 900 حصص ضبط کیے گئے |
| | 5,70,000 | ڈیبٹ | شیر سینڈ اور فائل کال کھاتہ |
| 5,70,000 | | | شیر کیپٹل کھاتہ سے (28,500 حصص پر سینڈ اور فائل کال کی رقم واجب) |
| | 5,70,000 | ڈیبٹ | بینک کھاتہ |
| 5,70,000 | | | شیر سینڈ اور فائل کال کھاتہ سے (واجب الادا رقم موصول ہوئی) |
| | 80,000 | ڈیبٹ | بینک کھاتہ |
| | 20,000 | ڈیبٹ | شیر ضبطی کھاتہ |
| 1,00,000 | | | شیر کیپٹل کھاتہ سے (1,000 ضبط شدہ حصص کو مکرر جاری کیا گیا) |
| | 29,666 | ڈیبٹ | شیر ضبطی کھاتہ |
| | 29,666 | | (کیپٹل ریزرو (سرمایہ ذخیرہ) کھاتہ سے) |
| | | | 1,000 مکرر جاری کردہ حصص کا منافع سرمایہ واپسی منتقل) |

کھاتہ داری: کمپنی کھاتے اور مالیاتی گوشواروں کا تجزیہ

بنیادی اشارے:

(i) روہن کی درخواست پر زائد رقم موصول

روہن کو 600 حصص الاٹ کیے گئے۔

اسے درخواست کرنی چاہیے تھی

$$\frac{35,000}{30,000} \times 600 \text{ روپے} = 700 \text{ حصص}$$

(روپے)

$$28,000 = 40 \times 700 \text{ روپے}$$

$$(24,000) = 40 \times 600 \text{ روپے}$$

4,000

$$18,000 = 30 \times 600 \text{ روپے}$$

(4,000)

14,000

روہن سے وصول شدہ رقم

درخواست پر رقم ایڈجسٹ کی گئی

الٹمنٹ پر رقم ایڈجسٹ کی گئی

الٹمنٹ پر رقم واجب

رقم ایڈجسٹ کی گئی

الٹمنٹ پر رقم واجب

(ii) الٹمنٹ پر رقم وصول

الٹمنٹ پر کل رقم واجب

درخواست پر رقم موصول

$$9,00,000 = 30 \times 30,000 \text{ روپے}$$

(2,00,000)

7,00,000

(14,000)

6,68,000

روہن کے حصہ کی رقم موصول نہیں ہوئی

فرسٹ کال رقم موصول

(iii) 29,400 حصص پر فرسٹ کال کی رقم واجب

$$8,82,000 = 30 \times 29,400 \text{ روپے}$$

(2,700)

$$30 \times 900 \text{ روپے}$$

900 حصص پر زائد درخواست موصول نہیں ہوا

8,55,000

(iv) 1,000 حصص مکرر جاری کیے گئے جن 900 امان کے اور 100 روہن کے حصص شامل تھے۔

$$4,666 = 100 \times \frac{28,000}{600} = \text{حصص پر منافع 100}$$

$$\underline{45,000} = \text{حصص پر منافع 900}$$

49,666

20,000

29,666

منہا: 1,000 حصص کے اجرا پر نقصان

(v) 500 حصص کا ضبطی کھاتہ میں بقایا (بیلنس)

$$\text{روپے 23,334} = 500 \times \frac{28,000}{600} \text{ روپے}$$

آپ اسے خود کیجیے

- 1- ایک کمپنی نے 10 روپے والے 100 کیوٹی حصص 20% پر بیمہ پر جاری کیے 5 روپے کی فائل (پر بیمہ شامل) کی عدم ادائیگی کی وجہ سے حصص ضبط کر لیے گئے۔ حصص کے ضبط کرنے سے متعلق روزنامہ اندراج کیجیے۔
- 2- ایک کمپنی نے 10 روپے والے 800 حصص 10% بٹ سے جاری کیے جو 2 روپے کی دو اقساط طابقی کی عدم ادائیگی کی وجہ سے ضبط کر لیے گئے کمپنی کے ذریعے ضبط کی گئی رقم کا حساب لگا کر ضبطی حصص کے لیے روزنامہ اندراج کیجیے۔

مثال 17

X لمیٹڈ نے 140,000 کیوٹی حصص 2 روپے کے پر بیمہ پر 10 روپے فی حصہ عوامی چندہ کے لیے جاری کیے جو مندرجہ ذیل طریقہ پر قابل ادا تھے۔

| | |
|------------|------------------------------|
| درخواست پر | 4 روپے فی حصہ |
| الٹمنٹ پر | 5 روپے فی حصہ (پر بیمہ شامل) |
| کال پر | 3 روپے فی حصہ |

کھاتہ داری: کمپنی کھاتے اور مالیاتی گوشواروں کا تجزیہ

60,000 حصص کے لیے درخواستیں موصول ہوئیں۔ 48,000 درخواست دہندگان کو تناسبی الاٹمنٹ کر دیا گیا، باقی درخواستیں مسترد کر دی گئیں۔ درخواستوں پر زائد ادا رقم واجب الادا الاٹمنٹ میں ایڈجسٹ کر دی گئی۔

سری چٹنی جن کو 1,600 حصص الاٹ کیے گئے تھے وہ اقساط طالبی کی ادائیگی میں ناکام رہے اور شری جکدل جن کو 2,000 حصص الاٹ کیے وہ قسط طالبی ادا نہیں کر پائے یہ حصص بعد میں ضبط کر لیے گئے۔

مندرجہ بالا لین دین کا اندراج کمپنی کے کھاتوں میں درج کیجیے۔

حل

X لمیٹڈ کے کھاتے

روزنامچہ

| مورخہ | تفصیلات | L.F. | ڈیبٹ رقم (روپے میں) | کریڈٹ رقم (روپے میں) |
|-------|---|------|------------------------|------------------------------|
| | بینک کھاتہ ایوٹی شیئر درخواست کھاتہ سے (60,000 حصص پر 4 روپے فی حصہ کے حساب سے زرد درخواست موصول) | | 2,40,000 | 2,40,000 |
| | ایوٹی شیئر درخواست کھاتہ ایوٹی شیئر کیپٹل کھاتہ سے ایوٹی شیئر الاٹمنٹ کھاتہ سے بینک کھاتے سے (زرد درخواست حصہ سرمایہ میں منتقل رد کردہ درخواستوں کی رقم واپس کی اور زائد زرد درخواست تناسبی تقسیم کے تحت حصص الاٹمنٹ میں کریڈٹ کیا) | | 2,40,000 | 1,60,000 32,000 48,000 |

| | | | |
|----------|----------|------|---|
| | 2,00,000 | ڈیبٹ | ایکویٹی شیئر الاٹمنٹ کھاتہ |
| 1,20,000 | | ڈیبٹ | ایکویٹی شیئر کسٹڈین کھاتہ سے |
| 80,000 | | ڈیبٹ | سیکوریٹیز پریم کھاتہ سے |
| | | | 40,000 حصص پر 5 روپے فی حصہ (پریم شامل) زرنفویلیز |
| | | | واجب الادا) |
| | 1,61,280 | ڈیبٹ | بینک کھاتہ |
| | 6,720 | ڈیبٹ | کالس ان ایریرس (بقایا اقساط طالبی) کھاتہ |
| 1,68,000 | | ڈیبٹ | ایکویٹی شیئر الاٹمنٹ کھاتہ سے |
| | | | (الائمنٹ کے نتیجہ میں پیسہ وصول) |
| | 1,20,000 | ڈیبٹ | ایکویٹی شیئر کال کھاتہ |
| 120,000 | | ڈیبٹ | ایکویٹی شیئر کسٹڈین کھاتہ سے |
| | | | 40,000 حصص پر 3 روپے فی حصہ کے حساب سے زر ضبط |
| | | | طالبی اول موصول) |
| | 1,09,200 | ڈیبٹ | بینک کھاتہ |
| | 10,800 | ڈیبٹ | کالس ان ایریرس کھاتہ |
| 1,20,000 | | ڈیبٹ | ایکویٹی شیئر کال کھاتہ سے |
| | | | (قسط طالبی اول پر رقم موصول) |
| | 36,000 | ڈیبٹ | ایکویٹی شیئر کسٹڈین کھاتہ |
| | 3,200 | ڈیبٹ | سیکوریٹیز پریم کھاتہ سے |
| 21,680 | | | ضبط کردہ کھاتہ سے |
| 17,520 | | | کالس ان ایریرس کھاتہ سے |
| | | | (3,600 ضبط کردہ حصص کی رقم کا اندراج) |

کھاتہ داری: کمپنی کھاتے اور مالیاتی گوشواروں کا تجزیہ

بنیادی اشارے:

(I) الاٹمنٹ پر زرموصول

| | |
|-----------------|--|
| <u>2,00,000</u> | (a) الاٹمنٹ پر رقم واجب |
| | 40,000 حصص \times 5 روپیہ فی حصہ |
| 2,00,000 | (b) الاٹمنٹ پر حقیقی رقم واجب |
| | الاٹمنٹ پر واجب رقم |
| <u>32,000</u> | منہا کیجیے: زائد درخواست زرجس کا الاٹمنٹ پر اطلاق ہوا |
| <u>1,68,000</u> | زر حقیقتاً واجب الادا |
| 8,000 | (c) چٹنی کے الاٹمنٹ زر سے الاٹمنٹ کی رقم واجب 1,600 حصص \times 5 روپیہ فی حصہ |
| <u>1,280</u> | منہا کیجیے: زائد زرد درخواست ادا |
| | تناسبی تقسیم کی وجہ سے |
| <u>6,720</u> | (1,920 حصص \times 1,600 حصص) \times 4 = 320 |
| | الاٹمنٹ رقم واجب چٹنی سے |
| | تناسبی تقسیم کے تناسب کے مطابق (40,000 حصص: 48,000 حصص الاٹ کیے جانے والے 16,000 حصص |
| | چٹنی کو درخواست دینی چاہیے تھی 1,920 حصص کے لیے (1,600 حصص \times 6/5) |
| 1,68,000 | (d) الاٹمنٹ زرموصول |
| | (الاٹمنٹ پر حقیقی رقم واجب) |
| <u>(6,720)</u> | منہا کیجیے: چٹنی کے ذریعے ادا نہ کی گئی رقم |
| <u>1,61,280</u> | رقم وصول کی |
| | (II) حصص ضبطی کھاتہ پر بقایا |
| 7,680 | 1920 حصص کے لیے درخواست کی گئی \times 4 روپیہ فی حصہ |
| | جگدل کے ذریعے ادا کی گئی رقم: |
| <u>14,000</u> | 2,000 حصص \times (4 روپیہ + 3 روپیہ) |
| <u>21,680</u> | کل میزان |
| | نوٹ: جگدل کے حصص پر پریمیم رقم پر کوئی غور نہیں ہوگا۔ کیونکہ کمپنی کو یہ پوری رقم وصول ہوگئی ہے۔ |

1.7.1 ضبط کردہ حصص کا مکرر اجرا

کمپنی کے ڈائریکٹرز ضبط شدہ حصص یا تو منسوخ کر سکتے ہیں یا ان کا مکرر اجرا کر سکتے ہیں۔ تاہم زیادہ تر وہ مخصوص شیئرز کا مکرر اجرا کرتے ہیں جو مساوی قیمت پر، پریکیم پر یا بٹھ پر ہی ہو سکتا ہے عام طور پر ضبط شدہ حصص کا اجرا پوری طرح ادا شدہ اور یا بٹھ پر کیا جاتا ہے۔ اس سلسلے میں یہ بات قابل غور ہے کہ دی گئی چھوٹ اس رقم سے زائد نہیں ہو سکتی جو رقم ان کے اصل اجرا پر ضبطی سے حاصل ہوئی ہے اور یہ کہ ضبط شدہ حصص کے مکرر اجرا پر دی گئی چھوٹ ”حصص ضبطی کا کھاتہ“ میں ڈبیٹ ہونی چاہیے اگر کوئی رقم حصص ضبطی کھاتہ میں باقی بچتی ہے تو اسے سرمایہ منافع گردانا جائے گا۔ اور اسے سرمایہ معکوس (واپسی) کھاتہ میں منتقل کر دیا جانا چاہیے۔ مثال کے طور پر جب کوئی کمپنی 10 روپے فی حصہ والے 200 حصص جن پر 600 روپے وصول ہوئے تھے کو ضبط کرتی ہے تو یہ حصص کے مکرر اجرا پر زیادہ سے زیادہ 600 روپے کی کٹوتی (بٹھ) کی اجازت دے سکتی ہے۔ یہ مانتے ہوئے کہ کمپنی ان حصص کو 1,800 روپے پوری طرح ادا شدہ پر مکرر جاری کرتی ہے اس صورت میں ضروری اندراج ہوگا۔

| | | |
|-------|------|------------------|
| | ڈبیٹ | کھاتہ |
| 1,800 | | بینک کھاتہ |
| | ڈبیٹ | حصص ضبطی کھاتہ |
| 200 | | |
| 2,000 | | شیئر کیپٹل کھاتہ |

(200 ضبط شدہ حصص کا 9 روپے پوری طرح ادا شدہ حصص کا مکرر اجرا)

اس سے حصص ضبطی کھاتہ میں 400 روپے باقی رہیں گے جو حصص واپسی کھاتے میں منتقل ہونا چاہیے۔ جس کا روزنامہ اندراج مندرجہ ذیل ہوگا۔

| | | |
|-------|------|-------------------------------------|
| | ڈبیٹ | کھاتہ |
| 400 | | حصص ضبطی کھاتہ |
| | | کیپٹل ریزرو کھاتہ سے |
| 4,000 | | (ضبط شدہ حصص کے مکرر اجرا پر منافع) |

اس سلسلے میں ایک دوسرا قابل غور نکتہ یہ ہے کہ سرمایہ منافع صرف ضبط شدہ حصص کے مکرر اجرا کی صورت ہی میں سامنے آتا ہے نہ کہ تمام ضبط شدہ حصص پر۔ لہذا جب ضبط شدہ حصص کے کسی جزوی حصہ کا مکرر اجرا کیا جاتا ہے تو حصص ضبطی کھاتہ کا تمام بقایا سرمایہ ریزرو میں منتقل نہیں کیا جاسکتا ہے۔ ایسی حالت میں یہ صرف بقایا متناسب رقم ہوتی ہے جو کہ ضبط شدہ حصص کے مکرر اجرا سے تعلق رکھتی

کھاتہ داری: کمپنی کھاتے اور مالیاتی گوشواروں کا تجزیہ

ہے۔ جیسے سرمایہ ریزرو میں منتقل ہونا چاہیے اس بات کی یقین دہانی کے بعد کہ حصص ضبطی کھاتے میں بچی بقایا رقم ان ضبط شدہ حصص کے مساوی ہے جن کا ابھی مکررا جرائز نہیں کیا گیا۔

مثال 18

پولی پلاسٹک لمیٹڈ کے ڈائریکٹرز نے 100 روپے والے 30 روپے فی حصہ کے 200 کیوٹی حصص سیکنڈ اور فائنل اقتساط طالبی کی رقم کی عدم ادائیگی کی وجہ سے ضبط کرنے کا فیصلہ کیا۔ ان میں سے 60 روپے فی حصہ کے حساب سے 150 حصص کا مکررا جرائز روہت کو دیا گیا۔

ضروری روزنامہ اندراج کیجیے۔

حل

پولی پلاسٹک لمیٹڈ کے کھاتے

روزنامہ

| مورخہ | تفصیلات | L.F. | ڈیبٹ رقم (روپے میں) | کریڈٹ رقم (روپے میں) |
|-------|---|------|------------------------|-------------------------|
| | شیر کیپٹل کھاتہ حصص ضبطی کھاتہ سے شیر سیکنڈ اور فائنل کال کھاتہ سے (200 ضبطی حصص غیر ادا شدہ کی آخری طالبی 30 روپے فی حصہ) | | 20,000 | 14,000 6,000 |
| | بینک کھاتہ حصص ضبطی کھاتہ شیر کیپٹل کھاتہ سے | | 9,000 6,000 | |

| | | |
|--------|-------|---|
| 15,000 | | (100 روپے کے حساب 150 حصص کا مکررا اجرا پورے ادا شدہ 60 روپے فی حصہ کے حساب سے) |
| | 45,00 | حصص ضبط کی کھاتہ ڈیبٹ |
| 45,00 | | کیپٹل ریزرو کھاتہ سے (150 ضبط شدہ حصص پر منافع حصص ذخیرہ (ریزرو) میں منتقل) |

بنیادی اشارے:

| | | |
|----------------|---------|----------------------------------|
| (200×70 روپے) | 14,000= | 200 حصص کی کل رقم ضبط |
| (150×70 روپے) | 10,500= | 150 حصص کی رقم ضبط |
| (50×70 روپے) | 3,500= | 50 حصص کی رقم ضبط |
| (150×40 روپے) | 6,000= | 150 حصص کے مکررا اجرا پر رقم بٹھ |
| | | مکرر جاری کیے گئے حصص کا منافع |
| (6,000-10,500) | 4,500 | سرمایہ ذخیرہ میں منتقل کیا گیا |
| (6,000-14,000) | 4,500 | حصص ضبط کھاتے میں باقی بچی رقم |
| 3,500 | | 50 حصص پر ضبط شدہ حصص کے مساوی |

مثال 19

کیم جنوری 2002 'X' لمیٹڈ کے ڈائریکٹرز نے 10 روپے والے 50,000 کیوٹی حصص 12 روپے فی حصہ پر عوام کو چندہ کے لیے جاری کیے جو 5 روپیہ درخواست پر (پریمیم شامل) 4 روپے الاٹمنٹ پر اور باقی کیم مئی 2002 کو قسط طالی پر قابل ادا تھے۔

10 فروری 2002 کو اندراجات بند ہو گئے اس تاریخ تک 70,000 درخواستیں موصول ہوئیں۔ وصول شدہ نقد میں سے 40,000 روپے واپس کر دے گئے اور 60,000 روپے واجب الادا الاٹمنٹ میں ایڈجسٹ کر دے گئے۔ جس کی بقایا رقم 16 فروری 2002 کو ادا کی گئی۔

کھاتہ داری: کمپنی کھاتے اور مالیاتی گوشواروں کا تجزیہ

تمام حصہ داروں نے یکم مئی 2002 تک واجب الادا قسط طالبی ادا کر دی سوائے ایک 500 حصص کے حصہ دار کے۔
یہ حصص 29 ستمبر 2002 کو ضبط کر کے 8 روپے فی حصہ پر ایک نومبر 2002 کو دوبارہ یکم نومبر 2002 کو جاری کر دیے گئے۔
ایک کمپنی اپنی پالیسی کی وجہ سے کالس ان ایریرس (بقایا قسط طالبی) کھاتہ نہیں رکھتی ہے۔
ان حصہ سرمایہ کے لین دین کی کمپنی کھاتوں میں روزنامچہ اندراج کیجیے۔

حل

پولی پلاسٹک لمیٹڈ کے کھاتے

روزنامچہ

| مورنہ | تفصیلات | L.F. | ڈیبٹ رقم (روپے میں) | کریڈٹ رقم (روپے میں) |
|---------------|--|------|------------------------|-------------------------|
| 10 فروری 2002 | بینک کھاتہ ایکیوٹی شیئرز درخواست اور الاٹمنٹ کھاتے سے (70,000 حصص پر 5 روپے فی حصہ کے حساب سے زرد درخواست مع پریمیم موصول) | | 3,50,000 | 3,50,000 |
| 16 فروری 2002 | ایکیوٹی شیئرز درخواست کھاتہ ایکیوٹی شیئر کیپٹل سے سیکورٹی پریمیم کھاتے سے (50,000 حصص کا زرد درخواست حصہ سرمایہ اور پریمیم کھاتوں میں منتقل الاٹمنٹ کے نتیجے میں) | | 2,50,000 | 1,50,000 1,00,000 |
| 16 فروری 2002 | ایکیوٹی شیئر الاٹمنٹ کھاتہ | | 2,00,000 | |

کھاتہ داری: کمپنی کھاتے اور مالیاتی گوشواروں کا تجزیہ

| | | | | |
|-------|-------|------|---|----------------|
| 5,000 | 4,000 | ڈیبٹ | بینک کھاتہ | یکم نومبر 2002 |
| | 1,000 | ڈیبٹ | ضبط کردہ کھاتہ | |
| 2,500 | 2,500 | ڈیبٹ | کیونٹی شیئر کیپٹل کھاتہ سے (500 ضبط کردہ حصص 4 روپے فی حصہ پوری طور پر ادا شدہ کا مکررا جرا) | یکم نومبر |
| | 2,500 | ڈیبٹ | شیئر ضبط کردہ کھاتہ کیپٹل ریزرو کھاتہ سے (ضبط کردہ حصص کھاتہ کی بقایا سرمایہ ذخیرہ میں منتقل) | |

مثال 20

ایک لمیٹڈ کمپنی نے 1,000 ہزار حصص بحساب 10 روپے فی حصہ 10 فی صدیہ پر جاری کیے گئے حصص جو 2 روپے اور 3 روپے فی حصہ کی اقتساط طالبی کی عدم ادائیگی کی وجہ سے ضبط کر لیا گیا۔
یہ حصص 'A' کو 7,000 روپے کی ادائیگی پر مکرر جاری کر دیے گئے۔
کمپنی "کالس ان ایریرس کھاتہ" رکھتی ہے۔
کمپنی کے کھاتوں میں 1,000 حصص کی ضبط اور مکررا جراسے متعلق روزنامہ اندراج کیجیے۔

حل

لمیٹڈ کمپنی کے کھاتے

روزنامہ

| | | | | |
|-------|---------|------|------------------------|-------------------------|
| مورخہ | تفصیلات | L.F. | ڈیبٹ رقم (روپے میں) | کریڈٹ رقم (روپے میں) |
|-------|---------|------|------------------------|-------------------------|

| | | | |
|--------|--------|------|--|
| | 10,000 | ڈیبٹ | اکیوٹی شیئر کیپٹل کھاتہ |
| 4,000 | | | شیئر ضبطی کھاتہ سے |
| 1,000 | | | حصص اجرا پر بٹہ کھاتہ سے |
| 5,000 | | | کالس ان ایریرس کھاتہ سے |
| | | | (قسط طالبی کی عدم ادائیگی کی وجہ سے 1,000 حصص کی رقم ضبط اجرا حصص پر دیا گیا بٹہ چارج) |
| | 7,000 | ڈیبٹ | بینک کھاتہ |
| | 1,000 | ڈیبٹ | حصص اجرا پر بٹہ کھاتہ |
| | 2,000 | ڈیبٹ | حصص ضبط کھاتہ |
| 10,000 | | | اکیوٹی شیئر کیپٹل کھاتہ سے |
| | | | (1,000 حصص 7 روپے فی حصہ پورے ادا شدہ ضبط-اجرا |
| | | | پر دیا گیا بٹہ مسترد اور اس کا بقایا ضبط کھاتہ میں ڈیبٹ) |
| | 2,000 | ڈیبٹ | شیئر ضبطی کھاتہ |
| 2,000 | | | کیپٹل ریزرو کھاتہ سے |
| | | | ضبط شدہ حصص بند |

مثال 21

’O‘ لیڈ نے 10 روپے کے 2,00,000 اکیوٹی حصص 2 روپے کے پر بیمہ پر جاری کرنے کی پیشکش کی جو مندرجہ ذیل طور پر قابل ادائیگی تھا۔

2.50 روپے فی حصہ

درخواست پر

4.50 روپے فی حصہ (پر بیمہ شامل)

الٹمنٹ پر

2.50 روپے فی حصہ

فرسٹ کال (الٹمنٹ کے 3 ماہ بعد)

2.50 روپے فی حصہ

سیکنڈ کال (فرسٹ کال کے 3 ماہ بعد)

کھاتہ داری: کمپنی کھاتے اور مالیاتی گوشواروں کا تجزیہ

23 اپریل 2000 کو 3,17,000 حصص کا چندہ موصول ہوا اور 23 اپریل 2002 کو درج ذیل طور پر الاٹمنٹ کر دیا گیا۔
حصص تفویض کیے گئے

- (i) مکمل الاٹمنٹ (دو امیدواروں نے 4,000 حصص کا زر الاٹمنٹ پورا ادا کر دیا) 30,000
(ii) درخواست کیے گئے ہر تین شیئرز پر دو شیئرز الاٹ کیے گئے 1,60,000
(iii) درخواست کیے گئے ہر 4 شیئرز پر ایک شیئر کا الاٹمنٹ کیا گیا 2,000

6 مئی 2002 کو 77,500 روپے کی نقد رقم (31,000 حصص پر زرد درخواست وصول کر کے جن پر کہ الاٹمنٹ نہیں دیا گیا) امیدواروں کو واپس کر دی گئی۔

حصہ دار حضرات سے (Allottes) سے طلب کی گئی تمام رقم واجب تاریخ 15 نومبر 2002 کو یہ حصص ضبط کر لیے گئے اور 16 نومبر کو 9 روپے فی حصہ کی ادائیگی پر مکر جاری کر دیے گئے۔

A لمیٹڈ کے کھاتوں میں روزنامہ اندراجات، نقد رقم کے علاوہ کیجیے اور یہ بھی دکھائیے کہ تختہ توازن میں لین دین کا اندراج کیسے ظاہر کیا جاتا ہے۔ یہ مانتے ہوئے کہ کمپنی 31 اکتوبر 2002 اس پر واجب سود ادا کرے گی۔

حل

○ لمیٹڈ کا کھاتہ

روزنامہ

| مورخہ | تفصیلات | L.F. | ڈیبٹ رقم (روپے میں) | کریڈٹ رقم (روپے میں) |
|----------|---|------|------------------------|--------------------------------|
| 30 اپریل | شیئر درخواست کھاتہ ایوٹی شیئر کیپٹل کھاتہ سے ایوٹی شیئر الاٹمنٹ کھاتہ سے کالس ان ایریرس کھاتہ سے | | 7,15,000 | 5,00,000 1,75,000 40,000 |

| | | | |
|----------|----------|--|-----------|
| | | (الائمنٹ کے بعد زرد درخواست کی حصہ سرمایہ میں منتقلی اور 86,000 حصص کا واجب زرد درخواست مساوی الائمنٹ پر شیئر الائمنٹ کھاتہ میں کریڈٹ کیا) | |
| | 9,00,000 | ڈیبٹ | 30 اپریل |
| 5,00,000 | | کیوٹی شیئر الائمنٹ کھاتہ سے | |
| 4,00,000 | | سیکورٹیز پر یکم کھاتہ سے | |
| | | (2,00,000 حصص پر 4.50 روپے فی حصہ کے حساب سے (پر یکم شامل) کا زرد الائمنٹ واجب) | |
| | 5,00,000 | ڈیبٹ | 31 جولائی |
| 5,00,000 | | کیوٹی شیئر فرسٹ کال کھاتہ سے | |
| | | (2,00,000 حصص پر بحساب 2.50 روپے فی حصہ قسط طالبی اول واجب) | |
| | 20,000 | ڈیبٹ | 31 جولائی |
| 20,000 | | کالس ان ایڈوانس کھاتہ سے | |
| | | (8,000 حصص پر پیشگی قسط طالبی کی رقم ایڈجسٹ کی گئی) | |
| | 5,00,000 | ڈیبٹ | 31 اکتوبر |
| 5,00,000 | | کیوٹی شیئر فرسٹ اور فائنل کال کھاتہ سے | |
| | | (2,00,000 حصص پر 2.50 روپے فی حصہ قسط طالبی دوم واجب) | |
| | 20,000 | ڈیبٹ | 31 اکتوبر |
| 20,000 | | کالس ان ایڈوانس کھاتہ سے | |
| | | کیوٹی شیئر سینڈ و فائنل کال کھاتہ سے | |

کھاتہ داری: کمپنی کھاتے اور مالیاتی گوشواروں کا تجزیہ

| | | | | |
|-----|-------|------|--|----------|
| | | | 8,000 شیئرز پر پیشگی ضبط طالبی کی رقم زرواجب قسط طالبی دوم میں ایڈجسٹ) | |
| | 1,000 | ڈیبٹ | ایکویٹی شیئر کیپٹل کھاتہ ایکویٹی شیئر ضبطی کھاتہ سے ایکویٹی شیئر فرسٹ و فائنل کال کھاتہ سے (قسط طالبی کی رقم کی عدم ادائیگی کی صورت میں 100 حصص ضبط کیے گئے) | 15 نومبر |
| 750 | | | | |
| 250 | | | | |
| | 100 | ڈیبٹ | ایکویٹی شیئر ضبطی کھاتہ ایکویٹی شیئر کیپٹل کھاتہ سے (A پر 100 حصص کے مکرر اجرا پوری طرح ادا شدہ 9 روپے فی حصہ کے حساب سے رقم واجب) | 16 نومبر |
| 100 | | | | |
| | 650 | ڈیبٹ | ایکویٹی شیئر ضبطی کھاتہ کیپٹل ریزرو ذخیرہ کھاتہ سے (ضبط کردہ حصص کھاتہ بند) | 16 نومبر |
| 650 | | | | |

نقدی کھاتہ (کیش بک)

| کریڈٹ | ڈیبٹ | رقم (روپے میں) | ادائیگی | رقم (روپے میں) | وصولی |
|-------|------|----------------|--------------------------|----------------|---|
| | | 77,500 | ایکویٹی شیئر درخواست | 7,92,500 | ایکویٹی شیئر درخواست (عمومی حصہ درخواست) |
| | | 23,60,650 | باقی لائی گئی آگے کی C/F | 6,85,000 | ایکویٹی شیئر الاٹمنٹ (عمومی حصہ تفویض) |
| | | | | 4,80,000 | ایکویٹی شیئر فرسٹ کال (عمومی حصہ اول فوری طلب) |

| | | |
|------------------|------------------|---|
| | 4,79,750 | ایکیوٹی شیئر فرسٹ و سینڈ کال (عمومی حصہ اول ودوم فوری طلب) |
| | 900 | ایکیوٹی شیئر کیپٹل (عمومی حصص سرمایہ) |
| 24,38,150 | 24,38,150 | |

بنیادی اشارے:

1- زائد زرد درخواست

| الٹمنٹ کا درجہ | اپلائی کیے گئے حصص کی تعداد | الٹ کردہ حصص کی تعداد | الٹمنٹ کا تناسب |
|----------------|-----------------------------|-----------------------|-----------------|
| (1) | 38,000 | 38,000 | 100% |
| (ii) | 2,40,000 | 1,60,000 | 2/3 |
| (iii) | 8,000 | 2,000 | 1/4 |
| | 2,00,000 | 2,86,000 | |

لہذا زرد درخواست کی واپسی = $3,17,000 - 2,86,000 \times 2.50$ روپے

77,500 روپے

زرد درخواست موصول = 7,15,000 روپے

(2,86,000 حصص @ 2.50 فی حصہ)

زرد درخواست دیا = 5,00,000 روپے

(2,00,000 حصص @ 2.50 فی حصہ)

زائد زرد درخواست = 2,15,000 روپے

2- زرد پیشگی فوری طلب

جیسا کہ دو حصہ دار حضرات جن کے پاس 4,000 حصص تھے، نے زرا الٹمنٹ پورا کر دیا اس طرح پیشگی فوری طلب ہوگا۔

(8,000 حصص $\times 2,50$ روپے + $2,50$ روپے = 40,000 روپے)

باکس 4

حصص کی خرید واپس (Buy Back of Shares): جب کوئی کمپنی اپنے خود کے حصص خرید لے اسے حصص فروخت واپس کہتے ہیں کمپنی ایکٹ 1956 کی دفعہ 77A کمپنیوں کو اس طرح کی سہولت فراہم کرتی ہے اور وہ اپنے خود کے حصص مندرجہ ذیل کسی بھی طریقہ پر خرید سکتی ہے۔

(a) موجودہ عمومی حصہ داروں سے متناسب شرح پر

(b) کھلے بازار پر

(c) خوردہ کھیپ حصہ داروں سے

(d) کمپنی کے ملازمین سے

کمپنی اپنے ہی حصص کو واپس آزاد ذخیرہ (فری ریزرو) سے سیکورٹیز پریمیم سے اور کسی حصہ کے حاصل سے یا دیگر مخصوص سیکورٹیز سے خرید سکتی ہے۔ اگر حصص فری ریزرو سے واپس لیے جاتے ہیں تو کمپنی ایک رقم جو خریدے گئے حصص کی عمومی قیمت کے مساوی ہو "سرمایہ واپس ذخیرہ کھاتہ (Capital Redemption Reserve A/c) میں منتقل کرنی چاہیے۔

کمپنی ایکٹ 1956 کی دفعہ 77A نے حصص کی واپس خرید کے لیے مندرجہ ذیل ضابطے مقرر کیے ہیں۔

(a) کمپنی کو آرٹیکل آف ایسویسی ایشن نے حصص خرید واپس کا اختیار دیا ہو۔

(b) کمپنی کی سالانہ مجلس عامہ میں ایک مخصوص قرارداد لازمی طور پر منظور کی جانی چاہیے۔

(c) واپس خرید حصص کی رقم ادا شدہ سرمایہ اور فری ریزرو کے 25 فی صد سے تجاوز نہیں کرنا چاہیے۔

(d) عمومی قرض تناسب واپس خرید حصص کے 1:2 کے تناسب سے زیادہ نہیں ہونا چاہیے۔

(e) خرید واپس کے تمام حصص پوری طرح ادا شدہ ہونے چاہئیں۔

(f) خرید واپس حصص مخصوص قرارداد کی منظوری کے 12 ماہ کے اندر مکمل ہو جانی چاہیے۔

(g) کمپنی کو کمپنی رجسٹر اور ایس ای بی آئی (SEBI) کے ساتھ ایک اعلان مقدرت (ساکھداری) دائر کرنا چاہیے جس

پر کم از کم دو ڈائریکٹرز کے دستخط ہوں۔

مثال 22

گریریمائیڈ نے ایک پراسپیکٹس جاری کر کے 20 روپے اور 100 والے پریمیم پر 3,000 حصص کے لیے مندرجہ ذیل طرز اداائیگی پر چندہ کے لیے درخواستوں کی پیشکش کی۔

| | |
|------------|----------------|
| درخواست پر | 20 روپے فی حصہ |
| الٹمنٹ پر | 50 روپے فی حصہ |
| فرسٹ کال | 20 روپے فی حصہ |
| سیکنڈ کال | 30 روپے فی حصہ |

4,000 حصص کے لیے درخواستیں موصول ہوئیں اور 3,600 حصص کے امیدواروں کو تناسبی شرح الٹمنٹ کیا گیا، باقی درخواستیں مسترد کر کے، درخواستوں پر موصول رقم الٹمنٹ پر واجب رقم ایڈجسٹ کر دی گئی۔

ریٹو کا جسے 360 حصص کیے گئے تھے زالاٹمنٹ اور فوری طلب کی اداائیگی میں ناکام رہتی ہے جس کی وجہ سے اس کے حصص ضبط کر لیے جاتے ہیں۔ یہ تمام حصص 80 روپے فی حصہ کے حساب سے ٹرن کو فروخت کر دیے گئے۔ کمپنی کی کھاتوں میں روزنامہ اندراج کیجیے۔

گریریمائیڈ کے کھاتے

روزنامہ

| مورخہ | تفصیلات | L.F. | ڈیبٹ رقم (روپے میں) | کریڈٹ رقم (روپے میں) |
|-------|---|------|------------------------|-------------------------|
| | بینک کھاتہ شیر درخواست کھاتہ سے 4,000 حصص @ 20 فی حصہ زرد درخواست موصول | | 80,000 | 80,000 |
| | شیر درخواست کھاتہ شیر کیپٹل کھاتہ سے شیر الٹمنٹ کھاتہ سے | | 80,000 | 60,000 12,000 |

کھاتہ داری: کمپنی کھاتے اور مالیاتی گوشواروں کا تجزیہ

| | | |
|----------|----------|--|
| 8,000 | | بینک کھاتے سے (3,000 حصص کا زرد درخواست سرمایہ حصہ کھاتے میں منتقل، 600 حصص کا الاٹمنٹ کھاتے میں اور 400 حصص کی رقم واپس کی گئی) |
| | 1,50,000 | ڈیبٹ شیر الاٹمنٹ کھاتہ |
| 90,000 | | شیر کیپٹل کھاتہ سے |
| 60,000 | | سیکورٹیز پریمیم کھاتے سے (3,000 حصص پر @50 فی حصہ 20 روپے فی حصہ پریمیم شامل) زرا الاٹمنٹ واجب |
| | 1,21,440 | ڈیبٹ بینک کھاتہ |
| 1,21,440 | | شیر الاٹمنٹ کھاتے سے (حصص الاٹمنٹ پر رقم موصول دیکھیے اشارہ 1) |
| | 60,000 | ڈیبٹ شیر فرسٹ کال کھاتہ |
| 60,000 | | شیر کیپٹل کھاتہ سے (3,000 حصص پر @20 روپے فوری طلب پر رقم واجب) |
| | 48,8000 | ڈیبٹ بینک کھاتہ |
| 48,000 | | شیر فرسٹ کال کھاتہ سے (2,440 حصص پر زرقط طالبی موصول) |
| | 90,000 | ڈیبٹ شیر سیکنڈ و فائنل کال کھاتہ |
| 90,000 | | شیر کیپٹل کھاتہ سے (3,000 حصص @30 فی حصہ قسط طالبی واجب) |
| | 73,200 | ڈیبٹ بینک کھاتہ |
| 73,200 | | شیر سیکنڈ و فائنل کال کھاتہ سے |

| | | |
|--------|--------|---|
| | | (2,440 حصص پراقتساط طالبی اول و دوم موصول) |
| | 56,000 | ڈیبٹ شیئر کیپٹل کھاتہ |
| | 7,200 | سیکورٹیز: پریمیم کھاتہ (اشارہ 2 دیکھیے) |
| 16,560 | | شیئر الاٹمنٹ کھاتہ سے |
| 11,200 | | شیئر فرسٹ کال کھاتہ سے |
| 16,800 | | شیئر سینڈ و فائل کال کھاتہ سے |
| 18,640 | | شیئر ضبطی کھاتہ سے (اشارہ 3 دیکھیں) |
| | | (560 حصص ضبط) |
| | 44,800 | ڈیبٹ بینک کھاتہ |
| | 11,200 | ڈیبٹ شیئر ضبطی کھاتہ |
| 56,000 | | شیئر کیپٹل کھاتہ |
| | | (ضبط کردہ 560 حصص کا مکررا اجرا) |
| | 7,440 | ڈیبٹ شیئر ضبطی کھاتہ |
| 7,440 | | کیپٹل ریزرو کھاتہ سے |
| | | ضبط کردہ حصص اور 560 حصص کے مکررا اجرا پر منافع |

بنیادی اشارے:

| | |
|-----------------|--|
| | الاٹمنٹ پرواجب رقم کا حساب درج ذیل طور پر کیا جائے گا۔ |
| 1,50,000 | الاٹمنٹ پر کل رقم (پریمیم شامل) واجب |
| <u>1,2,000</u> | منہا: 600 حصص پر موصول زرد درخواست الاٹمنٹ رقم کی طرف ایڈجسٹ |
| 1,38,000 | 3,000 حصص پر خالص الاٹمنٹ کی رقم واجب |
| | منہا: 3,600 حصص پر زرد الاٹمنٹ واجب ریٹو کا کوالاٹ کیے گئے |
| <u>16,560</u> | مگر وصول نہیں ہوئے |
| <u>1,21,440</u> | 2,640 حصص پر خالص رقم موصول |

کھاتہ داری: کمپنی کھاتے اور مالیاتی گوشواروں کا تجزیہ

کیونکہ الاٹمنٹ کی رقم جس میں سیکورٹیز پر بیم 20 روپے فی حصہ شامل ہے موصول نہیں ہوئے رینو کا حصہ 360 (جو ضبط کر لیے گئے) اصول کے مطابق شیئر پر بیم کھاتہ میں ڈیبٹ کر دے گئے۔

ضبط کردہ رقم کا حساب مندرجہ ذیل طریقے سے کما جائے گا۔

$$\text{رینو کا سے زرد درخواست موصول: } \left(\frac{3,600}{3,000} \times 360 \right) = 20 \times 432 = 8,640 \text{ روپے}$$

10,000

200 سے زرد درخواست والاٹمنٹ موصول

18,600

ضبط کردہ حصہ پر کل رقم موصول

آپ سے خود کیجیے

ایکٹیل کمپنی لمیٹڈ نے 10 فی حصہ کے حساب سے 1,00,000 کیونٹی حصص جاری کرائے جو درج ذیل طریقہ پر قابل ادا تھے۔

درخواست پر 2.50 فی حصہ

الاٹمنٹ پر 2.50 فی حصہ

فرسٹ و فائنل کال 5.00 فی حصہ

X حصہ دار جو 400 حصص کا مالک ہے قسط طالبی ادا نہ کر سکا جس کی وجہ سے اس کے حصص ضبط کر لیے گئے ضبط کردہ حصص میں سے 200 حصص پوری ادائیگی پر 8 روپے فی حصہ کے حساب سے دوبارہ جاری کیے گئے۔ کمپنی کی کتابوں میں ضروری روزنامہ اندراج کیجیے اور حصہ سرمایہ اور حصہ ضبطی کھاتہ تیار کیجیے۔

اپنی معلومات کی جانچ کیجیے—III

- (a) اگر 10 روپے والا شیئر جس کے 8 روپے طلب کردہ ہیں اور اس کے 6 روپے ادا ہو گئے اسے ضبط کر لیا جاتا ہے تو بتائیے حصہ سرمایہ کھاتہ کتنی رقم سے ڈیبٹ کیا جاسکتا ہے۔
- (b) اگر ایک 10 روپے والا شیئر جس کے 6 روپے ادا کر دے گئے ضبط کر لیا گیا یہ کم از کم کتنی قیمت پر دوبارہ جاری کیا جاسکتا ہے۔
- (c) اہلوالیہ لمیٹڈ نے پوری طرح ادا شدہ 100 روپے فی حصہ کے حساب سے 1,000 حصص 1,00,000 روپے کی پلانٹ اور مشینری کے بدلے خریداری کے لیے جاری کمپنی کے روزنامہ میں کیا اندراج کیا جائے گا۔

مثال 23

سن رائز کمپنی لمیٹڈ نے 10,000 حصص 10 روپے فی حصہ کے حساب سے عوام کو 11 روپے فی حصہ پر پیش کیے۔ رقم کی ادائیگی درج ذیل تھی۔

3 روپے درخواست پر

4 روپے الاٹمنٹ پر (پریمیم شامل)

4 روپے فرسٹ اور فائنل کال پر

12,000 حصص کے لیے درخواستیں موصول ہوئیں اور ڈائریکٹرز نے تناسبی الاٹمنٹ کیا۔

مسٹر احمد 120 حصص کے امیدوار الاٹمنٹ اور فرسٹ کال کی رقم ادا نہیں کر سکے اور مسٹر باسو 200 حصص کے مالک کال کی رقم ادا کرنے میں ناکام رہے ہیں۔ یہ تمام حصص ضبط کر لیے گئے۔

ضبط کردہ حصص میں سے 150 حصص (مسٹر احمد کے تمام حصص شامل) 8 روپے فی حصہ پر دوبارہ جاری کر دے گئے مندرجہ بالا لین دین کاروبار نامچہ اندراج کیجئے اور شیئر ضبطی کھاتہ بھی تیار کیجئے۔

حل

سن رائز کمپنی لمیٹڈ کے کھاتے

روز نامچہ

| مورخہ | تفصیلات | L.F. | ڈیبٹ رقم (روپے میں) | کریڈٹ رقم (روپے میں) |
|-------|--|------|------------------------|-------------------------|
| | بینک کھاتہ (دیکھیے نوٹ 1) شیئر درخواست کھاتہ سے (12,000 حصص پر @ 3 روپے فی حصہ زبرد درخواست موصول) | ڈیبٹ | 36,000 | 36,000 |

کھاتہ داری: کمپنی کھاتے اور مالیاتی گوشواروں کا تجزیہ

| | | | |
|--------|--------|------|--|
| | 36,000 | ڈیبٹ | شیر درخواست کھاتہ |
| 30,000 | | | شیر کیپٹل کھاتہ سے |
| 6,000 | | | شیر الاٹمنٹ کھاتہ سے |
| | | | (10,000 حصص پر زر درخواست حصہ سرمایہ کھاتہ میں منتقل اور باقی الاٹمنٹ کھاتہ میں) |
| | 40,000 | ڈیبٹ | شیر الاٹمنٹ کھاتہ |
| 30,000 | | | شیر کیپٹل کھاتہ سے |
| 10,000 | | | سیکورٹیز پر بیم کھاتے سے |
| | | | (10,000 حصص پر @4 روپے فی حصہ (1 روپیہ پر بیم کا شامل) الاٹمنٹ کی رقم واجب) |
| | 33,600 | ڈیبٹ | بینک کھاتہ |
| 33,600 | | | شیر الاٹمنٹ کھاتہ سے |
| | | | (شیر الاٹمنٹ پر رقم وصول دیکھیے نوٹ 1) |
| | 40,000 | ڈیبٹ | شیر فرسٹ اور فائل کال کھاتہ |
| 40,000 | | | شیر کیپٹل کھاتہ سے |
| | | | (10,000 حصص پر @4 روپے فی قسط طالبی کی رقم واجب) |
| | 38,000 | ڈیبٹ | بینک کھاتہ |
| 38,000 | | | شیر فرسٹ اور فائل کال کھاتہ سے |
| | | | 9,700 حصص پر زر قسط طالبی موصول |
| | 3,000 | ڈیبٹ | شیر کیپٹل کھاتہ |
| | 100 | | سیکورٹیز پر بیم کھاتہ سے (دیکھیے نوٹ 2) |
| 340 | | | شیر الاٹمنٹ کھاتہ سے |

| | | | |
|-------|-------|--|--|
| 1,200 | | | شیر فرسٹ و فائنل کال کھاتہ سے |
| 1,560 | | | شیر ضبطی کھاتہ سے (دیکھیے نوٹ 3) |
| | | | (300 حصص ضبط) |
| | 1,200 | | ڈیبٹ بیک کھاتہ |
| | 300 | | ڈیبٹ شیر ضبطی کھاتہ |
| 1,500 | | | شیر کیپٹل کھاتہ سے |
| | | | (150 ضبط کردہ حصص مکررا اجرا) |
| | | | ڈیبٹ شیر ضبطی کھاتہ |
| | | | کیپٹل ریزرو کھاتہ سے (دیکھیے نوٹ 4) |
| | | | (150 حصص کے ضبط اور مکررا اجرا پر منافع منتقل) |

حصص ضبطی کھاتہ

| رقم (روپے میں) | J.F. | تفصیلات | تاریخ | رقم (روپے میں) | J.F. | تفصیلات | تاریخ |
|----------------|------|---------|-------|----------------|------|----------------------------|-------|
| 1,560 | | متفرقات | | 300 | | شیر کیپٹل (حصص سرمایہ) | |
| | | | | 360 | | کیپٹل ریزرو (سرمایہ ذخیرہ) | |
| | | | | 900 | | باقی آئی او پر کی c/d | |
| 1,560 | | | | 1,560 | | | |

بنیادی اشارے:

(روپیہ)

1- الاٹمنٹ پر موصول رقم کا حساب مندرجہ ذیل طریقے پر کیا جائے گا۔

40,000

10,000 حصص پر 4 روپیے فی حصص کے حساب سے رقم واجب

(6,000)

2,000 حصص پر موصول زرد درخواست الاٹمنٹ کی رقم میں ایڈجسٹ

منہا:

34,000

الاٹمنٹ پر خالص رقم واجب

کھاتہ داری: کمپنی کھاتے اور مالیاتی گوشواروں کا تجزیہ

منہا:

ایک امیدوار سے 120 حصص کی رقم واجب جسے محض 100 حصص جاری کیے گئے

$$34,000 \times \frac{100}{10,000}$$

(340)

33,660

الائمنٹ پر موصول رقم

Translate Miss

3- حصص ضبطی کھاتہ کا مطلب ہے ضبط کیے گئے حصص (پریم کے علاوہ) سے حاصل شدہ رقم اس کا حساب درج ذیل طریقے سے لگایا جاتا ہے۔

روپیہ

360

مسٹر احمد نے 120 حصص پر 3 فی حصہ زرد درخواست ادا کیا ہے

مسٹر باسو نے 200 حصص پر 6 روپیے فی حصہ کے حساب سے زرد درخواست

اور الائمنٹ (پریم کے علاوہ) ادا کیا ہے

1,560

1,200 کل رقم حاصل ہوئی

360

4- مسٹر احمد سے 100 ضبط کردہ حصص کی رقم وصول اور

300

اور مکرر جاری کردہ رقم جو مسٹر باسو 50 ضبط کردہ حصص سے وصول کی گئی $1,200 \times \frac{50}{200}$ روپیے

600

150 حصص پر کل رقم موصول جو ضبط کر لی گئی تھی اور بعد میں دوبارہ جاری کر دی گئی

300

منہا: مکرر جاری کردہ حصص پر بٹہ 150×2 روپیے)

360

سرمایہ منافع کی رقم جو سرمایہ ریزرو میں منتقل کیا گیا

آپ اسے خود کیجیے

1- ایک کمپنی کے ڈائریکٹرز 10 روپیے حصہ والے 200 حصص ضبط کیے جن پر 800 روپیے ادا کیے گئے تھے ان حصص کا 1,500 روپیے کی ادائیگی پر مکرر اجرا کر دیا گیا۔ روزنامچہ میں متعلقہ اندراج کیجیے۔

2- A کے پاس 100 روپیے والے 100 حصص ہیں جن پر کہ اس نے ایک روپیہ زرد درخواست پر ایک روپیہ کے حساب سے

ادا کیا۔ B کے پاس 10 روپیے والے 200 شیئرز ہیں جس میں اس نے ایک روپیہ درخواست پر اور ایک روپیہ الائمنٹ پر

ادا کیا۔ C کے پاس 10 روپیے والے 300 شیئرز ہیں جس نے درخواست پر ایک روپیہ الائمنٹ پر 2 روپیہ اور فرسٹ کال

3 روپے ادا کیے۔ یہ سب اپنی بقایا جات اور 4 روپے فی حصہ کی سیکنڈ کال بھی ادا کرنے میں ناکام رہے۔ A، B اور C کے تمام شیئرز ضبط کر لیے گئے اور بعد میں 11 روپے فی حصہ مکمل ادائیگی پر دوبارہ جاری کر دے گئے۔ مندرجہ بالا لین دین کا روزنامہ اندراج کیجیے۔

باب میں متعارف کرائی گئیں اصطلاحات

| | | |
|---|----|-------------------------------|
| Joint stock company | 1 | مشترک سرمایہ کمپنی |
| Share capital | 2 | سرمایہ حصص |
| Authorised capital | 3 | منظور اصل (سرمایہ) |
| Issued capital | 4 | اجرائی سرمایہ |
| Unissued capital | 5 | غیر اجرائی سرمایہ |
| Subscribed capital | 6 | وصول شدہ سرمایہ |
| Called up capital | 7 | طلب کردہ سرمایہ |
| Un-called up capital | 8 | ناطلبیدہ سرمایہ |
| Paid up capital | 9 | اداشدہ اصل / سرمایہ |
| Reserve Capital | 10 | ریزرو (ذخیرہ) سرمایہ |
| Share | 11 | حصص (شیئرز) |
| Preference Share | 12 | ترجیحی حصص |
| Non-redeemable Preference | 13 | نا قابل واپسی ترجیحی حصص |
| Equity Share | 14 | عمومی (اکیوٹیٹی شیئرز) |
| Issue of shares for consideration other than cash | 15 | بدل پر حصص کا اجراء علاوہ نقد |
| Discount on Shares | 16 | حصص (شیئرز) پر بٹہ |
| Premium on Shares | 17 | حصص پر پریمیم |

| | |
|---|-----------------------------|
| کھاتہ داری: کمپنی کھاتے اور مالیاتی گوشواروں کا تجزیہ | 90 |
| Application money | 18 زرد درخواست |
| Minimum subscription | 19 خفیف ترین چندہ |
| Calls-on shares | 20 حصص پر اقساط طالبی |
| Calls-in-assears | 21 بقایا اقساط طالبی |
| Calls-in-Advance | 22 پیشگی اقساط طالبی |
| Over-subscription | 23 زائد چندہ |
| Under subscription | 24 کم چندہ |
| Forfeiture of shares | 25 حصص کی ضبطی |
| Re-issue of forfectied shares | 26 ضبط شدہ حصص کا مکرر اجرا |
| Buy back shares | 27 واپس خرید حصص |

خلاصہ

کمپنی: افراد پر مشتمل ایک تنظیم جو کمپنی کے حصص رکھنے کی بدولت حصہ دار کہلاتے ہیں اور جو ایک قانونی فرد کے طور پر کاروبار سے متعلق ایک منتخب بورڈ آف ڈائریکٹرز کے ذریعے کام کرتے ہیں۔

حصص: سرمایہ کا جزوی حصہ اور کمپنی کے اندر مالکانہ حقوق کی بنیاد کی تشکیل کرتا ہے کمپنیز ایکٹ 1956 کے مطابق حصص دو قسم کے ہوتے ہیں یعنی اکیوٹی شیئرز (عمومی حصص) اور ترجیحی حصص، ترجیحی حصص بھی اپنے حقوق کی تعمیر پذیری کی بنیاد پر جو ان سے منسلک ہے مختلف قسم کے ہوتے ہیں۔

ایک کمپنی کا سرمایہ حصص یا تو لوگوں کے مخصوص گروہ کو نجی Placement سے یا عوام کو چندہ کی پیشکش کر کے اکٹھا کیا جاتا ہے۔ لہذا حصص کا اجرا کسی کمپنی کے سرمایہ کی بنیاد پر ہوتا ہے۔ حصص نقد ہو یا پھر نقد کے علاوہ بدل پر جاری کیے جاتے ہیں۔ اول الذکر زیادہ عام ہے۔ حصص نقد کے علاوہ بدل جاری شدہ اس صورت میں کہلاتے ہیں جب کمپنی کوئی کاروبار یا کچھ اثاثہ/ اثاثے خریدتی ہے اور تا جر کمپنی کے پوری طرح پر ادا شدہ حصص کی ادائیگی کی شکل میں رضامند ہو جاتا ہے۔

حصص اجراء مراحل: نقد کے لیے حصص کا اجرا مقرر کردہ قوانین کے طریقہ کی مطابقت کے ساتھ کیا جاتا ہے۔ جب نقد کے لیے حصص جاری کیے جاتے ہیں تو ان پر رقم مندرجہ ذیل ایک یا ایک سے زیادہ مراحل میں اکٹھی کی جاتی ہے۔

(i) درخواست برائے حصص

(ii) حصص تفویض (الائمنٹ)

(iii) حصص پر کال/کالس (فوری طلب/اقساط طالبی)

بقایا اقساط طالبی: کبھی کبھی الائمنٹ یا اقساط طالبی پر حصہ دار کی طلب کردہ پوری رقم موصول نہیں ہوتی۔ اس طرح سے غیر موصولہ رقم اجتماعی طور پر غیر ادا شدہ یا بقایا اقساط طالبی کہلاتا ہے۔ تاہم کمپنی کے لیے یہ لازمی نہیں ہے کہ وہ بقایا اقساط طالبی کھاتہ مرتب کرے۔ ایسی بھی مثالیں ملتی ہیں جب کچھ حصہ دار الاٹ کیے گئے حصص کی غیر طلب کردہ رقم کا کچھ یا کل حصہ محتاط ہونے کی وجہ سے قبل از وقت ادا کر دیتے ہیں۔ حصہ دار کے ذریعے الائمنٹ یا اقساط طالبی پر کوئی بھی زائد ادا کردہ رقم پیشگی اقساط طالبی کے نام سے جانی جاتی ہے جس کے لیے ایک علاحدہ کھاتہ مرتب کیا جاتا ہے۔ کمپنی کو بقایا اقساط طالبی پر پرسود وصول کرنے کی قدرت حاصل ہوتی ہے اور پیشگی اقساط طالبی پرسود ادا کرنے کی اخلاقی ذمہ داری عائد ہوتی ہے اگر وہ اسے کمپنی کے آرٹیکل آف ایسوسی ایشن کے اہتمام کے مطابق منظور کرتی ہے۔

زائد چندہ: ایسا بھی ہوتا ہے کہ کمپنی کو زائد چندہ موصول ہوتا جاتا ہے جس کا مطلب یہ ہے کہ پراسپیکٹس میں چندہ کے لیے پیش کی گئی درخواستوں کی تعداد سے زیادہ درخواستیں حاصل ہو جانا۔ ایسی حالت میں ڈائریکٹرز کے پاس مندرجہ ذیل متبادل ہوتے ہیں۔

(i) وہ کچھ درخواستوں کو پوری طرح منظور کر سکتے ہیں دوسری کو مکمل طور پر مسترد کر سکتے ہیں۔

(ii) ان کی تناسبی تقسیم کر سکتے ہیں۔

(iii) اوپر دے گئے دونوں متبادلوں کا اتحاد اختیار کر سکتے ہیں۔

اگر خفیف ترین چندہ کی رقم 90 فی صد کی حد ایک موصول نہیں ہوتی تو اجرا میں رخنہ پڑ جاتا ہے۔ اگر عوام کو پیش کی گئی مجوزہ درخواستوں سے کم درخواستیں موصول ہوتی ہیں تو اجرا کو کم چندہ کہا جاتا ہے۔

پریمیوم پر حصص کا اجرا: بلا لحاظ امر واقعہ کہ حصص نقد کے علاوہ بدل جاری ہوتے ہیں یہ مساوی قیمت یا پریمیوم پر بھی جاری کیے جاسکتے ہیں مساوی قیمت پر اجرا حصص سے مراد حصص کی ظاہری قیمت یا عمومی قیمت کے بالکل مساوی رقم پر جاری کیے گئے ہیں۔ اگر حصص پریمیوم پر جاری کیے گئے ہیں یعنی ظاہری اور عمومی قیمت سے زائد قیمت پر تو پریمیوم کی رقم ایک الگ کھاتہ ’سیکورٹیز پریمیوم کھاتہ‘ میں کریڈٹ کی جائے گی جس کا استعمال سختی کے ساتھ قانون کے دائرہ میں ہوتا ہے۔

بٹھ پر حصص کا اجرا: حصص بٹھ پر بھی جاری کیے جاسکتے ہیں یعنی حصص کی ظاہری قیمت سے کم پر۔ اس سلسلے میں کمپنی کو فراہم

کھاتہ داری: کمپنی کھاتے اور مالیاتی گوشواروں کا تجزیہ

کردہ اصولوں کی مکمل تعمیل کرنا لازمی ہوتی ہے۔ اس تعمیل کے علاوہ کمپنی کے حصص عموماً بٹے پر جاری نہیں کیے جاسکتے۔ جب حصص بٹے پر جاری کیے جاتے ہیں تو بٹے کی رقم ”بٹے پر حصص اجرا کھاتہ“ میں ڈیبٹ کیا جاتا ہے جو کمپنی کو سرمایہ کا نقصان ہے۔

حصص کی ضبطی: کبھی کبھی حصہ دار انھیں الاٹ کیے گئے حصص پر اقساط ادا کرنے میں ناکام ہو جاتے ہیں اس صورت میں کمپنی کو عہد شکن حصہ داروں کے حصص ضبط کرنے کا اختیار ہوتا ہے۔ اس کو ضبطی حصص کا نام دیا جاتا ہے۔ ضبطی کا مطلب ہے معاہدہ شکنی کی وجہ سے الاٹمنٹ کا رد کیا جانا اور اس صورت میں پہلے سے موصولہ رقم کو کمپنی کا ضبط کر لینا۔ ضبط کیے گئے حصص کا مختصر حسانی عمل ان حالات پر منحصر ہوتا ہے کہ جس میں حصص جاری کیے گئے ہیں۔ یعنی مساوی قیمت پر، پریمیم پر یا بٹے پر۔ پہلے سے وصول شدہ رقم حصص ضبطی کھاتہ میں کریڈٹ کر دی جاتی ہے۔

حصص کا مکرر اجراء: کمپنی انتظامیہ کمپنی کے ذریعے ضبط کردہ حصص کے مکرر اجراء کے لیے اختیارات عطا کرتی ہے جو اس سے متعلق آرٹیکل آف ایسوسی ایشن کی شرائط کے دائرہ میں ہوتا ہے۔ حصص کا مکرر اجراء بٹے پر بھی کیا جاسکتا ہے بشرطیکہ منظور کردہ بٹے کی رقم ضبط کردہ حصص کے کریڈٹ بیلنس سے تجاوز نہ کرتی ہو اور جو مکرر جاری کیے گئے حصص سے متعلق ہو۔ لہذا ضبط کردہ حصص کے مکرر اجراء پر دے گئے بٹے کی رقم ضبط کردہ حصص کھاتہ میں ڈیبٹ کی جاتی ہے۔

ایک بار تمام ضبط شدہ حصص دوبارہ جاری کر دے گئے تو ضبط کردہ حصص پر کوئی بھی کریڈٹ بیلنس سرمایہ ریزرو (ذخیرہ) میں منتقل کیا جاتا ہے جو ضبطی حصص پر منافع ظاہر کرتا ہے۔ تمام ضبط کردہ حصص کے مکرر جاری نہ ہونے کی صورت میں ضبط کردہ حصص پر کریڈٹ رقم کھاتے ان حصص سے متعلق جو ابھی دوبارہ جاری نہیں کیے گئے آگے بڑھا دیا جاتا ہے اور صرف کھاتہ کی باقی بچی بقایا سرمایہ ریزرو کھاتہ میں کریڈٹ کر دی جاتی ہے۔

مشقی سوالات

مختصر جوابی سوالات

- 1- پبلک کمپنی کسے کہتے ہیں۔
- 2- پرائیوٹ لمیٹڈ کمپنی کسے کہتے ہیں؟
- 3- سرکاری کمپنی کی وضاحت کیجیے۔
- 4- مندرج کمپنی (Listed Company) سے کیا مراد ہے؟

- 5- سیکورٹیز پر بیم کے استعمال کون کون سے ہیں؟
- 6- حصص کی واپسی خرید کسے کہتے ہیں؟
- 7- خفیف ترین چندہ پر مختصر نوٹ لکھیے۔

طویل جوابی سوالات

- 1- لفظ کمپنی سے کیا مراد ہے؟ اس کی خصوصیات بیان کیجیے۔
- 2- وہ مخصوص درجات جن میں کمپنی کا حصہ سرمایہ منقسم ہوتا ہے مختصراً بیان کیجیے۔
- 3- لفظ 'شئیر' (حصہ) سے کیا مراد ہے؟ حصص کی اقسام سے بحث کیجیے جو کمپنیز ایکٹ 1956 ترمیم شدہ کے تحت جاری کیے جاتے ہیں۔
- 4- زائد چندہ کی صورت میں کمپنی کے الاٹمنٹ عمل کی وضاحت کیجیے۔
- 5- 'ترجیحی حصہ' کسے کہتے ہیں؟ مختلف قسم کے ترجیحی حصص کی وضاحت کیجیے۔
- 6- کالس ان ایریرس (بقایا اقساطی طالبی) اور کالس ان ایڈوانس (پیشگی اقساط طالبی) سے متعلق قانونی اہتمام کا عمل بیان کیجیے۔
- 7- زائد چندہ اور کم چندہ کے بارے میں سمجھائیے ان کا حسابی عمل کیسے کیا جاتا ہے؟
- 8- وہ مقصد بیان کیجیے جس کے تحت کمپنی سیکورٹیز پر بیم کھانا استعمال کرتی ہے؟
- 9- وہ شرائط صاف طور پر بیان کیجیے جن کے تحت کمپنی بٹہ پر حصص جاری کرتی ہے۔
- 10- ضبطی حصص اصطلاح کی وضاحت کیجیے اور ضبط حصص کا حسابی عمل بیان کیجیے۔

عددی (Numerical) سوالات

- 1- انیس لمیٹڈ نے 100 روپے کے 30,000 حصص جاری کیے جو 30 روپے درخواست، 50 روپے الاٹمنٹ پر اور 20 روپے فرسٹ اور سیکنڈ کال پر قابل ادا تھے تمام رقم مناسب طور پر وصول ہوئی۔
- 2- آدرش کنٹرول ڈیوائس لمیٹڈ 3,00,000 روپے کے منظور شدہ سرمایہ پر رجسٹریشن ہوا جو 10 روپے والے 30,000 حصص پر منقسم تھا یہ حصص عوام کو چندہ کے لیے پیش کیے گئے۔ رقم قابل ادا تھی 3 روپے فی حصہ درخواست پر، 4 روپے فی حصہ الاٹمنٹ پر اور 3 روپے فی حصہ فرسٹ اور فائنل کال پر یہ حصص کا مکمل طور پر چندہ موصول ہوا۔ روزنامہ اور کیش بک تیار کیجیے۔
- 3- سافٹ ویئر کے سولیوشن انڈیا لمیٹڈ نے 100 روپے والے 20,000 کیوٹی حصص کی درخواستوں کے لیے عوام کو مدعو کیا۔ جو

کھاتہ داری: کمپنی کھاتے اور مالیاتی گوشواروں کا تجزیہ

درخواست پر 40 روپے، الاٹمنٹ پر 30 روپے اور 30 روپے فی حصہ کال (قسط طالبی) پر قابل ادا تھے کمپنی کو 32,000 حصص کے لیے درخواستیں موصول ہوئیں۔ 2,000 حصص کے لیے درخواستیں رد کردی گئیں اور رقم امیدواروں کو لوٹا دی گئی 10,000 حصص کے لیے درخواستیں پورے طور پر منظور کر لی گئیں اور الاٹمنٹ کیے گئے 20,000 حصص کے امیدواروں کو آدھی تعداد میں حصص الاٹ کر دے گئے اور زائد درخواست الاٹمنٹ میں ایڈجسٹ کر دیا گیا۔ الاٹ اور قسط طالبی پر تمام واجب الادا رقم موصول ہوئی۔ روزنامچہ نقد کھاتہ تیار کیجیے۔

4- روپک لمیٹڈ نے 100 روپے فی حصہ 10,000 حصص 20 روپے فی حصہ درخواست پر، 30 روپے فی حصہ الاٹمنٹ پر اور باقی 25 روپے کی 2 کالس (اقساط طالبی) کی ادائیگی پر جاری کیے۔ زرد درخواست والاٹمنٹ پورا کا پورا موصول ہوا فرسٹ کال پر تمام لوگوں نے ادائیگی کر دی سوائے ایک ممبر کے جس کے پاس 200 حصص تھے جب کہ ایک دوسرا ممبر جس کے پاس 500 حصص تھے اس نے تمام بقایا جات پورے ادا کر دیے فائنل کال (قسط طالبی آخر) طلب نہیں کی گئی۔ روزنامچہ اندراج کر کے نقد کھاتہ تیار کیجیے۔

5- موہن گلاس لمیٹڈ نے 10 روپے والے 20,000 حصص 110 روپے فی حصص کے حساب سے جاری کیے جو 30 روپے درخواست پر 40 روپے الاٹمنٹ پر (پریمیم شامل) 20 روپے اقساط طالبی اول و آخر پر قابل ادا تھے۔ درخواست 24,000 حصص کے لیے موصول ہوئیں جس میں سے 20,000 حصص الاٹ کر کے 4,000 حصص مسترد کر دے اور ان کی رقم واپس کر دی۔ تمام رقم مناسب طور پر موصول ہوئی۔ روزنامچہ اندراج کیجیے۔

6- ایک لمیٹڈ کمپنی نے 10 روپے فی حصہ کی قیمت والے 2,00,000 کیوٹی حصص 2 روپے پر بیم پر چندہ کے لیے پیش کی اور 2,00,000 %10 ترجیحی حصص مساوی قیمت حصص کے اوپر رقم مندرجہ ذیل طریقے پر قابل ادائیگی تھی۔

| اکویٹی حصص | ترجیحی حصص |
|-----------------------------|---------------|
| 3 روپے فی حصہ | 3 روپے فی حصہ |
| 5 روپے فی حصہ (پریمیم شامل) | 4 روپے فی حصہ |
| 4 روپے فی حصہ | 3 روپے فی حصہ |

فرسٹ کال (قسط طالبی اول) 4 روپے فی حصہ

تمام حصص چندہ پر خرید لیے گئے۔ طلب کیے گئے اور ادا ہوئے۔

ان لین دین کو روزنامچہ اور نقد کھاتہ میں مندرج کیجیے۔

7- ایسٹرن کمپنی لمیٹڈ 10,00,000 روپے کا منظور اصل بطور حصص 10 روپے فی حصہ رکھتی ہے۔ کمپنی نے 50,000 حصص 3 روپے فی حصہ پر یکم مندرج طریقہ سے جاری کیے۔

درخواست پر 3 روپے فی حصہ

الائمنٹ پر (پر یکم شامل) 5 روپے فی حصہ

فرسٹ کال (الائمنٹ کے 3 ماہ بعد واجب) 3 روپے فی حصہ

اور باقی طلب کرنے پر

60,000 حصص کے لیے درخواستیں موصول ہوئیں اور ڈائریکٹرز حصص مندرجہ ذیل طریقے پر الاٹ کرتے ہیں۔

(a) 40,000 حصص کے امیدواروں کو پورے حصص ملے۔

(b) 15,000 حصص کے امیدواروں کو 8,000 حصص ملے

(c) 500 حصص کے امیدواروں کو الائمنٹ پر ملے 200 حصص۔ زائد رقم واپس کر دی گئی الائمنٹ پر تمام واجب رقم موصول ہوئیں۔

فرسٹ کال طلب کی گئی اور اس پر رقم موصول ہوئی سوائے 100 حصص کی واجب کال کے۔

کمپنی کے لین دین کا اندراج روزنامہ اور کیش بک میں کیجیے اور کمپنی کا تختہ توازن بھی تیار کیجیے۔

8- سمت مشین لمیٹڈ نے 100 روپے والے 50,000 حصص 5% بٹھ پر جاری کیے۔ حصص درخواست پر 25 روپے، الائمنٹ پر 40 روپے اور 30 روپے فرسٹ اور فائنل کال پر، اجرا پوری طرح کامیاب رہا تمام رقم موصول ہوئی سوائے 400 حصص پر فائنل کے بٹھ الائمنٹ پرائڈ جسٹ کر دیا گیا۔ روزنامہ اندراج کیجیے اور تختہ توازن بھی بنائیے۔

9- کمار لمیٹڈ نے بھانوا نیل لمیٹڈ سے 6,30,000 روپے اثاثے جات خریدے پوری طرح قابل ادا 100 کیوٹی حصص بدل پر جاری کردے روزنامہ میں کیا اندراج کیا گیا اگر حصص جاری کیے گئے (a) مساوی قیمت پر (b) 10 فی صد کی کٹوتی پر اور (c) 20 فی صد پر یکم پر

(جاری کیے گئے حصص (a) 6,300 (b) 7,000 (c) 5,250)

10- ہنسلی ہیوی مشین لمیٹڈ نے ہونڈہ ٹریڈرس سے 3,20,000 روپے کی مشین خریدی۔ ادائیگی 50,000 نقد بقیہ رقم کیوٹی حصص کے اجرا پر جس کی ظاہری قیمت 100 روپے فی حصہ پوری طرح ادا شدہ 90 روپے اجری قیمت پر مندرجہ لین دین کے

کھاتہ داری: کمپنی کھاتے اور مالیاتی گوشواروں کا تجزیہ

اندرراج روزنامچہ میں درج کیجیے۔

(جواب جاری کیے گئے حصص کی تعداد 3,000 حصص)

11- ٹمن لمیٹڈ نے 100 روپے کے 20,000 حصص جاری کیے جو 25 روپے درخواست پر، 30 روپے الاٹمنٹ پر 25 روپے فرسٹ کال اور بقیہ فائنل کال پر قابل ادائیگی تھے تمام رقم موصول ہوئی سوائے انوبھا کے جس کے پاس 200 حصص تھے مگر الاٹمنٹ اور فرسٹ کال کی رقم ادا نہیں کر پائی اور کم کم جو 100 حصص کی مالکن تھی دونوں نے کالس ادا نہیں کیں ڈائریکٹرس نے انوبھا اور کم کم دونوں کے حصص ضبط کر لیے۔ اس کاروبار نامچہ اندراج کیجیے۔

12- کشن لمیٹڈ نے 100 روپے فی حصہ والے 15,000 حصص 10 روپے کی پریمیم پر قابل ادائیگی درج پر جاری کیے۔

درخواست پر 30 روپے

الاٹمنٹ پر (پریمیم شامل) 50 روپے

فرسٹ و فائنل کال 30 روپے

تمام حصص خرید لیے گئے کمپنی کو تمام رقم موصول ہوئی سوائے 150 حصص کے زرا الاٹمنٹ اور فوری طلب رقم کے۔ یہ حصص ضبط کر لیے گئے اور نہیا کو 12 روپے فی حصہ پوری ادائیگی پر مکرر جاری کر دے گئے۔ کمپنی کے کھاتوں میں روزنامچہ اندراج کیجیے۔

جواب: سرمایہ ریزرو (ذخیرہ) 4,500 روپے

13- آروٹی کمپیوٹرز لمیٹڈ 100 روپے والے 10,000 کیوٹی حصص 10% بٹ پر جاری کیے قابل ادائیگی خالص رقم درج ذیل تھی۔

درخواست پر 20 روپے

الاٹمنٹ پر 30 روپے (40 روپے - بٹ 10 روپے)

فرسٹ کال (فوری طلب رقم) 30 روپے

فائنل کال 10 روپے

ایک حصہ دار نے جس کے پاس 200 حصص تھے فائنل کال ادا نہیں کی۔ اس کے حصص ضبط کر لیے گئے۔ ان میں سے 150 حصص سو نیا کو 75 روپے فی حصہ کے حساب سے جاری کر دے گئے۔

کمپنی کے کھاتوں میں روزنامچہ اندراج کیجیے۔

جواب: سرمایہ ریزرو (ذخیرہ) 9,750 روپے۔

14- رونق کاٹن لمیٹڈ نے ایک پراسپیکٹس جاری کر کے 100 روپے والے 6,000 کیوٹی حصص 20 روپے کے پریمیم کی ادائیگی پر لوگوں کو درخواستوں کے لیے درج ذیل طور پر مدعو کیا۔

| | |
|--------------|-----------------------|
| درخواست پر | 20 روپے |
| الٹمنٹ پر | 30 روپے (پریمیم شامل) |
| فرسٹ کال پر | 30 روپے |
| فائنل کال پر | 20 روپے |

درخواستیں 10,000 حصص کے لیے موصول ہوئیں اور 8,000 حصص کا تناسبی الٹمنٹ کیا گیا۔ بقیہ درخواستیں رد کر دی گئیں۔ درخواستوں پر موصولہ زائد رقم الٹمنٹ واجب الادا میں ایڈجسٹ کر دی گئیں۔ روہت جسے 300 حصص تفویض کیے گئے تھے الٹمنٹ اور فرسٹ کال کی ادائیگی میں ناکام رہا اس کے حصص ضبط کر لیے گئے۔ انیکا جس نے 600 حصص کے لیے درخواست دی تھی دو کالس کی ادائیگی میں ناکام رہی اور اس کے حصص بھی ضبط کر لیے گئے۔ یہ تمام حصص کار تک 80 روپے فی حصہ پوری ادائیگی پر بیچ دے گئے۔

کمپنی کی کتابوں میں روزنامہ اندراج کیجیے۔

جواب: سرمایہ ریزرو 7,000 روپے۔

15- 1,60,000 حصص کے لیے درخواستیں موصول ہوئیں۔ تناسبی بنیاد پر الٹمنٹ کر دیا گیا۔ موصولہ زائد رقم الٹمنٹ کے برخلاف ایڈجسٹ کر دی گئی روہن جسے 4,800 حصص تفویض کیے گئے دو کالس کی ادائیگی میں ناکام رہا یہ حصص بعد میں جس سیکنڈ کال کی طلبی پر ضبط کر لیے گئے۔ تمام ضبط کردہ حصص بیٹا کو درجہ ذیل حصہ کے حساب سے پوری ادائیگی دوبارہ جری کر دے گئے۔ کمپنی کی کتابوں میں حصہ سرمایہ سے متعلق لین دین کا اندراج روزنامہ اندراج میں درج کیجیے۔

جواب: (سرمایہ ریزرو 14,400)

16- پرنس لمیٹڈ نے ایک پراسپیکٹس جاری کر کے 10 روپے والے 2,00,000 کیوٹی حصص 3 روپے کے پریمیم پر مندرجہ ذیل طریقے پر ادائیگی کے لیے لوگوں کو مدعو کیا۔

| | |
|----------------------|--------|
| درخواست کے ساتھ | 2 روپے |
| الٹمنٹ (پریمیم شامل) | 5 روپے |
| فرسٹ کال | 3 روپے |
| سیکنڈ کال | 3 روپے |

کھاتہ داری: کمپنی کھاتے اور مالیاتی گوشواروں کا تجزیہ

درخواستیں 30,000 حصص کے لیے موصول ہوئیں اور الاٹمنٹ تناسبی بنیاد پر کیا گیا۔ درخواستوں پر ادا شدہ رقم واجب الادا الاٹمنٹ میں ایڈجسٹ کر دی گئی مسٹر روہت 400 حصص الاٹ کیے گئے تھے الاٹمنٹ اور فرسٹ کال کی رقم کی ادائیگی میں ناکام رہے اور فرسٹ کال کے بعد اس کے حصص ضبط کر لیے گئے۔ مسٹر جولی جس کو 600 حصص الاٹ کیے گئے تھے 2 کالس کی ادائیگی میں ناکام رہے لہذا ان کے حصص بھی ضبط کر لیے گئے۔

ان ضبط کردہ حصص میں سے 800 حصص مکمل ادائیگی پر سپر یا کو 9 روپے فی حصہ پر مکررا جبرا کر دیا جاتا ہے جس میں مسٹر موہت کے تمام حصص شامل کیے گئے۔

کمپنی کی کتابوں میں روزنامہ اندراج کیجیے اور تختہ توازن بھی تیار کیجیے۔

(جواب: ذخیرہ سرمایہ 2,000 روپے)

17- لائف مشین ٹولز لمیٹڈ نے 10 روپے والے 150,000 کیوٹی حصص 12 روپیہ پر جاری کیے جو درخواست پر 5 روپے (پریمیم

شامل)، الاٹمنٹ پر 4 روپے اور بقیہ فرسٹ و فائنل کالس پر قابل ادائیگی تھے۔

درخواستیں 70,000 حصص کے لیے موصول ہوئیں تھیں جو رقم حاصل ہوئی تھی اس میں 40,000 واپس کر دے گئے اور 60,000 روپے والے واجب الادا الاٹمنٹ رقم میں لگائے گئے اور جس کا بقایا ادا کر دیا گیا۔ تمام حصہ داروں نے واجب کال ادا کر دی سوائے 500 حصص رکھنے والے ایک حصہ دار کے یہ حصص ضبط کر لیے گئے اور مکمل ادائیگی 8 روپے فی حصہ کے حساب سے انھیں جاری کر دیا گیا۔ اس لین دین کا زر روزنامہ اندراج کیجیے۔

(جواب: ذخیرہ سرمایہ 2,500 روپے)

18- دی اورینٹ کمپنی لمیٹڈ نے 10 روپے والے 20,000 حصص 10 فی صد پریمیم پر عوامی چندہ کے لیے پیش کیے جو 2 روپے

درخواست پر 4 روپے الاٹمنٹ پر پریمیم شامل) 3 روپے فرسٹ اور 2 سینڈ اور فائنل کال پر قابل ادائیگی تھے۔ درخواستیں 2,600 حصص کے لیے موصول ہوئیں 4,000 حصص کی درخواستیں مسترد کر دی گئیں۔ باقی بچی درخواستوں پر تناسبی الاٹمنٹ کر دیا گیا۔ دونوں کالس طلب کر لی گئیں اور تمام رقم موصول ہوئیں سوائے 500 حصص پر فائنل کال کے جو ضبط کر لیے گئے۔ بعد میں پوری ادائیگی پر 9 روپے فی حصہ کے حساب سے 300 حصص دوبارہ جاری کیے گئے۔

روزنامہ اندراج کر کے تختہ توازن تیار کیجیے۔

(جواب سرمایہ ریزرو 2,100 روپے)

19- الفالٹیڈ نے 10 روپے والے 4,00,000 حصص کے لیے مندرجہ ذیل شرائط پر درخواستیں طلب کیں۔

درخواست پر ادائیگی 5 روپے فی حصہ

الٹمنٹ پر ادائیگی 3 روپے فی حصہ

فرسٹ اور فائنل کالس پر ادائیگی 2 روپے فی حصہ

5,00,000 حصص کے لیے درخواستیں موصول ہوئیں اور یہ طے کیا گیا کہ:

(a) 20,000 حصص کے امیدواروں کا الٹمنٹ نامنظور کرنا۔

(b) 80,000 حصص کے امیدواروں کو پورا الٹمنٹ کرنا

(c) باقی دستیاب حصص دوسرے امیدواروں میں تناسبی الٹمنٹ کرنا

(d) زائد زرد درخواست کو الٹمنٹ رقم کی جزوی ادائیگی میں استعمال کرنا

ایک امیدوار جسے تناسب کی بنیاد پر الٹمنٹ دیا گیا تھا واجب زر الٹمنٹ اور قسط طالبی ادا نہیں کر پایا اور اس کے 400 حصص ضبط کر لیے گئے۔ یہ حصص 9 روپے فی حصہ کے حساب سے مکرر جاری کر دے گئے۔

روزنامہ اور کیش بک میں اندراج درج کیجئے۔

جواب: سرمایہ ریزرو (ذخیرہ) 2,100 روپے

20- اشوک کمپنی لمیٹڈ جس نے 20 روپے فی حصہ والے اکیوٹی حصص 4 روپے کے بٹہ پر جاری کیے تھے اور 4 روپے فی حصہ کی فائنل

کال کی عدم ادائیگی کی وجہ سے 400 ضبط کردہ حصص 14 روپے فی حصہ کے حساب سے دوبارہ جاری کیے گئے اور باقی بچے

ہوئے 200 حصص 20 روپے فی حصہ کے حساب سے مکرر جاری کیے ضبط حصص اور مکرر اجراء کے لیے روزنامہ اندراج کریں

اور سرمایہ ریزرو میں منتقل رقم اور باقی رقم حصص ضبطی کھاتہ میں ظاہر کریں۔

(جواب: سرمایہ ریزرو 6,400 روپے حصص ضبطی کھاتہ میں باقی 4,800 روپے۔)

21- امت 10 روپے والے 100 حصص رکھتا ہے۔ جن پر اس نے ایک روپیہ فی حصہ کے حساب سے زرد درخواست ادا

کیا۔ بمل 10 روپے فی حصہ والے 300 حصص رکھتا ہے اور درخواست پر ایک روپیہ، الٹمنٹ پر 2 روپے اور فرسٹ کال

پر 3 روپیہ ادا کر چکا ہے۔ وہ سب لوگ اپنی بقایا رقم اور 2 روپے فی حصہ سیکنڈ کال کی ادائیگی میں ناکام رہتے ہیں لہذا ڈائریکٹرز

نے اس کے حصص ضبط کر لیے۔ حصص بعد میں 11 روپے فی حصہ کی مکمل ادائیگی پر دوبارہ جاری کر دے جاتے ہیں۔ ان لین

کھاتہ داری: کمپنی کھاتے اور مالیاتی گوشواروں کا تجزیہ

کا اندراج روز نامچہ کیجیے۔

(جواب: سرمایہ ریزرو 2,500 روپے)

22- اجتناً کمپنی لمیٹڈ کے 3,00,000 روپے کا عمومی سرمایہ رکھتی ہے۔ جسے اس نے 10 روپے فی حصہ والے 20,000 حصوں میں بانٹ کر عوام کو چندہ کے لیے پیش کیا۔ جو 2 روپے درخواست پر، 3 روپے الاٹمنٹ پر اور باقی دو اقساط طلبی پر 250 روپے کے حساب سے قابل ادائیگی ہیں کمپنی کو 24,000 حصص کے لیے درخواستیں موصول ہوئیں۔ 20,000 درخواستوں کو منظور کر کے پورے طور پر الاٹمنٹ دے دیا گیا۔ باقی درخواستیں مسترد کر کے ان کی رقم واپس کر دی گئی۔ تمام واجب رقم موصول ہوئیں سوائے 600 حصص کی فائنل کال کے وہ قانونی خانہ پوری کرنے کے بعد ضبط کر لیے گئے۔ 600 حصص کردہ حصص میں سے 400 حصص 9 روپے فی حصہ کے حساب سے دوبارہ جاری کر دے گئے۔

روز نامچہ میں ضروری اندراجات درج کیجیے۔ تخمینہ توازن تیار کیجیے سرمایہ ریزرو اور ضابطی حصص کھاتہ میں منتقل کی گئی رقم ظاہر کیجیے۔

(جواب: سرمایہ ریزرو میں منتقل رقم 2,600 روپے)

23- بھوش آئیل لمیٹڈ کے کتابوں میں مندرجہ ذیل لین دین کارو نامچہ میں اندراج کیجیے۔

(a) 100 روپے فی قیمت والے 200 حصص 10 روپے کی کٹوتی پر جاری کیے گئے تھے جو 50 روپے فی حصہ الاٹمنٹ کی عدم ادائیگی پر ضبط کر لیے گئے۔ ان حصص پر 20 روپے کی فرسٹ اور فائنل کال نہیں کی گئی۔ ضبط کردہ حصص 70 روپے فی حصہ کی پوری ادائیگی پر دوبارہ جاری کیے گئے۔

(b) 10 روپے والے 150 حصص 4 روپے فی حصہ کے حساب سے پریمیم پر جاری کیے گئے جو الاٹمنٹ کے ساتھ قابل ادا تھے جو 8 روپے فی حصہ (پریمیم شامل) الاٹمنٹ کی رقم کی عدم ادائیگی کی وجہ سے ضبط کر لیے گئے 4 روپے فی حصہ کی فرسٹ اور فائنل کال طلب نہیں کی گئی۔ ضبط شدہ حصص 15 روپے فی حصہ مکمل ادا شدہ رقم پر مکرر جاری کر دے گئے۔

(c) 400 حصص 50 روپے فی حصہ کی مساوی قیمت پر جاری کیے گئے اور 10 روپے فی حصہ کی فائنل کال کی عدم ادائیگی کی وجہ سے ضبط کر لیے گئے۔ یہ حصص 45 روپے فی حصہ مکمل ادائیگی پر دوبارہ جاری کر دے گئے۔

جواب: سرمایہ ریزرو (a) صفر (b) 300 روپے (c) 14,000 روپے۔

24- ایٹا لمیٹڈ 100 روپے کی قیمت والے 40,000 حصص کا 20 فی حصہ پریمیم پر اجرا کرتی ہے جو درخواست پر 40 روپے، الاٹمنٹ پر 40 روپے (پریمیم شامل) فرسٹ کال 25 روپے اور سیکنڈ و فائنل کال پر 15 فی حصہ پر قابل ادائیگی ہیں۔

50,000 حصص کے لیے درخواستیں موصول ہوئیں ان کا تناسب کی بنیاد پر الاٹمنٹ کیا گیا۔ درخواست پر وصول زائد رقم الاٹمنٹ پر واجب الادا رقم میں ایڈجسٹ کر دی گئی۔
 روہت جسے 600 حصص تفویض کیے گئے تھے الاٹمنٹ کی رقم ادا کرنے میں ناکام ہو گیا اور الاٹمنٹ کے بعد اس کے تمام حصص ضبط کر لیے گئے۔ ایشتما جس نے 1,000 حصص کے لیے درخواست دی تھی۔
 دونوں کالس کی رقم ادا کرنے میں ناکام رہا اور اس کے حصص بھی سیکنڈ کال کے بعد ضبط کر لیے گئے۔ ضبط کردہ حصص میں سے 85 روپے فی حصہ تمام ادا شدہ کی بنیاد پر پیکل کو فروخت کر دے گئے جس میں روہت کے تمام حصص شامل تھے۔
 روزنامچہ میں ضروری اندراج درج کیجیے۔

(جواب: سرمایہ ریزرو 48,000 روپے، حصہ ضبطی کھاتہ میں باقی 12,000 روپے)

جوابات: اپنی معلومات کی جانچ کیجیے

I اپنی معلومات کی جانچ کیجیے

- (1) غلط (2) درست (3) غلط (4) درست (5) درست (6) درست (7) درست (8) درست (9) غلط
 (10) درست (11) غلط (12) غلط (13) غلط (14) درست (15) غلط (16) درست

II اپنی معلومات کی جانچ کیجیے

- (a) (ii) (b) (iii) (c) (i) (d) (ii) (e) (i) (f) (iii) (g) (iii)

III اپنی معلومات کی جانچ کیجیے

(a) 8 روپے

(b) 4 روپے

(c) فروشنده (vendor) ڈیبٹ 1,00,000

1,00,000

شیر کیپٹل کھاتہ سے